

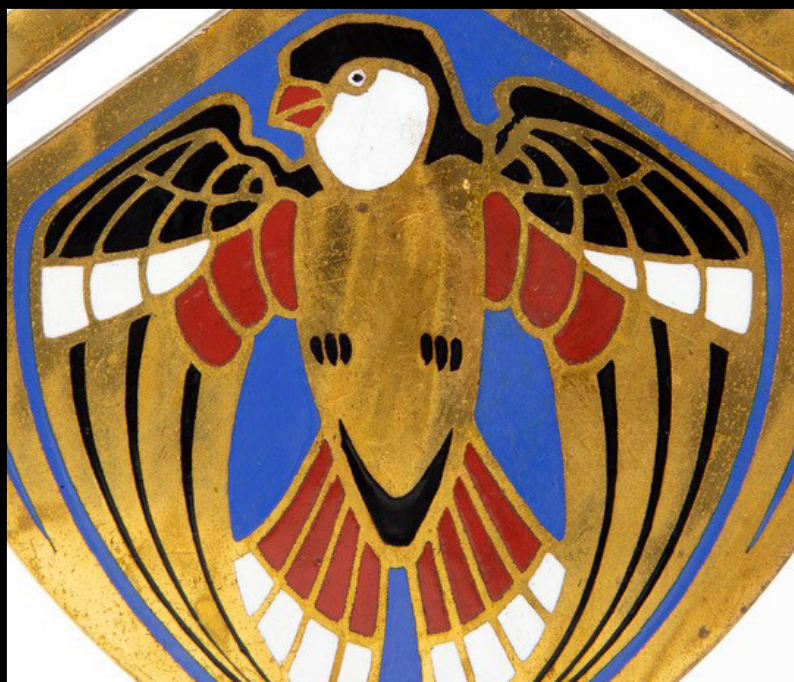
MILLON

BELGIQUE

COLLECTIONS &
SUCCESSIONS DE
BELGIQUE

29 avril 2019 à 19h00

Bruxelles





LOT N°50

Administrateurs
de la vente



Melissa Lafont
melissa@millon-belgique.com



Valentin Mesnard
valentin@millon-belgique.com

+32 (0) 2 646 91 38

Nos experts et consultant

Arts d'Asie

Jean Gauchet

Arts premiers

Serge Reynes

Armes

Gilbert Putterie

Mobilier, objets d'art, siècles classiques

Thierry van Ophem

Tableaux modernes

Cécile Ritzenthaler

avec l'aimable assistance de

Clara Debrosse

Collections & Successions de Belgique

Lundi 29 avril 2019 à 19h
Bruxelles

—
Arts d'Asie
Arts Premiers
Armes
Siècles Classiques
Art Nouveau Art Déco
Art moderne

—
Intégralité des lots sur
www.millon-belgique.com

—
Avenue des Casernes, 39 B 1040 Bruxelles
Tel + 32 (0)2 646 91 38

MILLON

BELGIQUE

Directeur général

Arnaud de Partz

arnaud@millon-belgique.com

Administration

Hadrien Abbès

hadrien@millon-belgique.com

Huissier de Justice

Maître Thierry Van Diest

Commissaire priseur

Alexandre Millon

Photographies

Jean-Jacques Serol

Pépité Production

Graphisme

graphisme@abao.be

BANDES DESSINÉES & LIVRES

Responsable du département

Michaël Deneyer

michael@millon-belgique.com

Expert en planches & dessins originaux

Thierry Goossens

+32 (0)473 70 74 40

thierry@millon-belgique.com

Expert en objets 3D

JeanMichel

+32 (0)477 25 73 79

jeanmichel@millon-belgique.com

Expert en livres anciens

Frédéric Deville

+32 (0)2 663 79 80

abao@millon-belgique.com

TABLEAUX, MOBILIER & OBJETS D'ART, ARTS PREMIERS

Valentin Mesnard

+32 (0) 471 48 04 34

valentin@millon-belgique.com

ART MODERNE, ART CONTEMPORAIN, ART D'ASIE

Melissa Lafont

+32 (0)470 79 00 12

melissa@millon-belgique.com

BIJOUX, MONTRES

Joachim Neumüller

joachim@millon-belgique.com



MILLON BELGIQUE sprl

Avenue des Casernes, 39 B 1040 Bruxelles

Tel + 32 (0)2 646 91 38

info@millon-belgique.com

www.millon-belgique.com

TVA BE 0891 455 833 ■ BANQUE 068-2480608-54 ■ IBAN BE42 0682 4806 0854 ■ BIC GKCCBEBB

COLLECTIONS & SUCCESSIONS DE BELGIQUE ART CONTEMPORAIN

Vente du 29 et 30 avril 2019 à 19h.

CONDITIONS DE VENTE

Les acheteurs paieront 25% en sus des enchères et 2€ par lot. Un droit de suite de 4% sera perçu en sus du montant d'adjudication sur les oeuvres originales à partir de 2000€.

Nous vous invitons à prendre connaissance des conditions générales de vente détaillées mentionnées en fin de catalogue.

ORDRES D'ACHAT

Les ordres doivent nous parvenir au plus tard le jour de la vente à 17h.

Email : ordres@millon-belgique.com

Les ordres d'achat téléphoniques seront acceptés pour un montant d'estimation minimum de 500€.

DESCRIPTION DES LOTS

Pour obtenir une description plus précise des lots, n'hésitez pas à téléphoner aux organisateurs, durant les jours d'exposition, au +32 (0)2 646 91 38.

Les photos de tous les lots peuvent être consultées sur notre site internet : www.millon-belgique.com.

PAYEMENT DES LOTS

- Bancontact/Mistercash
- Chèque certifié par une banque belge
- Espèces (max. 3.000€)
- Virement bancaire

EXPOSITION

Vendredi 26 avril de 11h à 19h
Samedi 27 et dimanche 28 avril de 11h à 18h

Expertises gratuites pendant les journées d'exposition

VENTE EN DIRECT SUR INTERNET

Vous pouvez enchérir en direct via internet, sans frais supplémentaire. L'inscription doit avoir lieu avant la vente via le lien : www.drouotlive.com

DROUOT
DIGITAL
Live

RETRAIT DES LOTS

- Pendant la vente
- Le lendemain à partir de 10h.
- Possibilité d'envoi via UPS, via Bpost, ou via un transporteur indépendant.

Les lots achetés à Bruxelles peuvent être gracieusement acheminés vers Paris sur demande : + 32 (0) 2 646 91 38
livraison@millon-belgique.com

Notre bureau parisien :

19 rue Grange Batelière
75009 Paris
Tél. +33 (0)1 48 00 99 44

Responsable pour la Belgique :

Ludivine Pladepousaux
lpladepousaux@millon.com





Arts d'Asie

LOTS 001 à 041



1

Japon, XIXe siècle, période Meiji

Petit coffret en ivoire ouvrant par deux portes à l'avant découvrant une série de quatre tiroirs, les panneaux ornés en laque d'or de décors de personnages, animaux et paysages.

Garniture en cuivre ciselé.

Usures et manques.

15,5 x 17 x 9,5 cm

3.000/5.000



2

Japon, XIXe siècle

Vase balustre en bronze à patine brune à décor en relief de volatiles dans des cartouches, le col agrémenté de masques de lions tenant des cordes.

Il repose sur un socle circulaire auquel il est riveté.

H: 35,2 cm

500/700



3

Japon, XIXe siècle

Paire de grands vases de forme balustre en bronze à patine brune partiellement doré présentant un décor en haut-relief de volatiles, rochers et végétaux. Le col agrémenté d'un dragon pourchassant la perle sacrée.

H: 56,2 cm

600/800

4

Japon, XIXe siècle

Okimono en ivoire représentant une dame de cour portant un livre dans chaque main et une lanterne sur son épaule droite. Signature à deux caractères sous la base. Manques à la lanterne.

H: 19 cm
200/300



4

5

Japon, XIXe siècle

Netsuke en bois sculpté représentant un personnage debout, il porte une grenouille sur sa tête, une autre grimpe le long de sa jambe droite.

Trace d'ancienne colle au pied.
L: 8 cm
100/150



5

6

Japon, XIXe siècle

Netsuke en bois figurant un homme accroupi brossant le sol.

H: 3 cm
100/150



6

7

Japon, XIXe siècle

Netsuke en bois sculpté représentant un tailleur de pierre.

Signature à deux caractères sous la base.
H: 3 cm
100/150



7

8

Japon, XIXe siècle

Ensemble de trois netsuke en ivoire représentant des personnages dans diverses postures.

Deux d'entre eux présentant des signatures sous la base.
H: 4,3 cm pour le plus grand
100/150



8



9

Japon, XIXe siècle

Petit coffret en bois laqué à décor de paysages, le couvercle se relevant et chaque côté pivotant vers l'extérieur laissant apparaître trois fioles couvertes en porcelaine à décor de volatiles.

Inscriptions émaillées sur les bouchons.
Restauration, manques et fêles.
17 x 23,5 x 17 cm
500/700



9



10

—
Lot de trois estampes japonaises
 Portent les signatures: *Utagawa Toyokuni* et
Kitagawa Utamaro
 Une encadrée sous plexiglas: 26 x 59 cm
 Deux encadrées sous verre: 37 x 23 cm (à
 vue) et 32,5 x 22,5 cm (à vue)
200/300

11

—
Japon, XVIIe siècle
 Petite boîte en laque représentant un
 paysage de montagnes sur fond de laque
Maki-e, branches de pruniers, fleurs formées
 de corail incrusté.
 4 x 9 x 9,5 cm
500/700



12

—
Corée, dynastie Joseon XIIIe siècle
 Bol en céramique à ton céladon, décor à
 motifs géométriques et décor de grues en
 vol.
 D: 21 cm
350/450

13

Chine, époque Ming

Brûle-parfum en céramique céladon

Longquan.

Le corps légèrement compressé repose sur trois pieds coniques et surmontés d'un col cylindrique légèrement évasé. Chaque pied est orné d'une arête en relief, la base des pieds non glaçurée révèle une pâte blanc gris avec des traces de rouille.

Ce modèle d'abord produit sous les Song fut repris sous les Ming avec une grande fidélité.

H: 11 cm, D: 11,5 cm

1.000/1.500



14

Chine, dynastie Qing

Coupe en porcelaine à décor d'enfants en extérieur sur fond rouge, porte une marque Daoguang en rouge de fer sous la base.

D: 15,5 cm

1.000/1.500





15

Chine, XXe siècle

Bouddha rieur dit Putai en porcelaine émaillée.

Il est représenté assis et tenant un collier dans la main droite, une marque d'atelier imprimée sous la base

H: 24 cm

200/300



16

16

Chine, XVIIIe siècle

Grand bol en porcelaine à décor de la Compagnie des Indes, à décor bleu et blanc de paysages rocheux et végétaux, l'intérieur orné de rinceaux et fleurs.

Très légères égrenures.

D: 26,5 cm

200/300



17

17

Chine, XVIIIe siècle

Ensemble comprenant six assiettes en porcelaine de forme circulaire, les bords lobés et à décor fleuri de la Compagnie des Indes. Quelques égrenures, une assiette présentant un fêle.

D: 22,5 cm

200/300



18

18

Chine, XIXe siècle

Vase en porcelaine à six pans agrémenté d'un décor d'antiquités en relief.

La base et le col sont ornés d'une frise de fleurs sur fond jaune.

Légers éclats à l'émail, un éclat au col.

H: 20,5 cm

300/500



19

19

Chine, XIX-XXe siècle

Plat en porcelaine à décor en bleu et blanc de dragons pourchassant la perle sacrée. La base non glaçurée.

D: 25,5 cm

300/500

20

Chine, XIXe siècle

Ecran de table comprenant un carreau en porcelaine à décor de la famille verte, d'élégantes dans des chariots poussés par leurs serviteurs et accompagnées d'un cavalier.

L'ensemble est présenté dans un cadre et sur un socle en bois sculpté ajouré.

Usures

H: 51,5 cm

1.500/2.000

21

Chine, XIXe siècle

Un plat en porcelaine à décor bleu et blanc de fleurs et rinceaux. Le centre orné de trois pêches. Marque *Jiaqing* en *Zhuanshu* sous la base.

D: 19,5 cm

400/600

22

Chine, XXe siècle

Vase de forme balustre en porcelaine à décor de fleur de lotus et oiseaux, marque sous la base : Fabriqué par Cheng Xingsheng de Nanchang (南昌程興盛製). Une inscription sur le flanc: Peint par Bi Botao 古歙伯濤氏寫意

H: 21 cm

150/200





23

Chine, XXe siècle

Petite plaque d'abstinence en porcelaine à décor de fleurs et rinceaux sur fond vert, le centre orné d'une inscription: *Zhai Jie*.

Le revers orné d'une inscription similaire en sanskrit.

5 x 3,6 cm

200/300

24

Chine, XIXe siècle

Cache-pot en porcelaine à émail monochrome turquoise à décor incisé de dragons pourchassant la perle sacrée parmi les nuages.

La base non glaçurée porte une marque à six caractères apocryphes *kangxi*.

Usures.

H: 16,5 cm

400/600



25

Chine, XXe siècle

Petit sceau en stéatite à ton jaune sculpté à motif d'un dragon parmi les flots.

Inscription sous la base.

4 x 5 cm

200/300



26

Chine, XXe siècle

Elégante plaque en jade néphrite
céladon clair sculptée à motifs de
paysages et personnages. L'arrière
orné d'un paysage peint à l'or.
L'ensemble est présenté sur un
socle en bois sculpté orné d'ivoire
teinté.

26 x 19,5 cm pour la plaque
39,5 cm pour la hauteur avec socle
3.000/4.000





27

Chine, XXe siècle

Sceau en stéatite, la prise sculptée à forme de dragon et la matrice inscrite d'une inscription: *Guangxu Yulan Zhibao* (sceau d'appréciation)

La pierre d'un ton rouge/orangé.

7 x 6 x 6 cm

200/300

28

Chine, époque Ming

Bracelet en jade à ton brun vert et décor en léger relief de masques de taotie

D: 7,5 cm

Poids: 112,4 g

400/500

29

Chine, XVIIIe siècle

Statuette en bronze doré représentant la tara verte assise en lalitasana sur un socle à double rangée de lotus.

Le pied droit anciennement reposant sur une fleur de lotus.

Les deux mains en vitarka mura, des tiges et fleurs aux épaules maintenant manquantes.

La chevelure assemblée en un chignon tenu par une tiare à cinq fleurs.

Les bijoux ornant son buste rehaussés de turquoises incrustées.

H: 16 cm

3.000/3.500





30

Chine, époque Ming

Brûle-parfum tripode en bronze à décor en léger relief de masques de taotie, les anses à forme de dragons stylisés.

H: 19 cm

D: 14 cm

400/600

31

Chine, XIXe siècle

Bouddha en bronze représenté debout sur une base lotiforme, la main droite levée en *abhaya mudra* la gauche en *varada mudra*.

Une mandorle de flammes à l'arrière agrémentée de trois divinités assises.

Inscriptions incisées à l'arrière comprenant une date cyclique apocryphe.

H: 23,5 cm

400/600



Chine, XVIII^e siècle

Statue représentant un *Amitayus* en bois laqué et doré.

Il est représenté assis en *dhyanasana* vêtu d'une longue robe tenant par une ficelle délicatement nouée sur son nombril et porte dans sa main gauche un bol à aumône, le buste agrémenté de longs colliers de perles et d'élégantes mèches de cheveux nouées tombant sur ses épaules.

Quelques manques et accidents, manque trois doigts à la main droite, manque la coiffe, éclats de laque sur la base.

H: 35 cm

4.000/6.000



33

Chine, XVIIIe siècle

Statuette d'une divinité taoïste en bois laqué doré, représentée assise tenant dans ses mains jointes une plaquette votive et vêtue d'une longue et ample robe. Socle en bois postérieur, usures et manques.

H: 32 cm

1.000/1.500



34

Chine, XIXe siècle

Élément en bois sculpté et laqué doré représentant un personnage chevauchant un bouc, un arbre en arrière-plan.

L'ensemble reposant sur une base à forme de lotus, il est représenté les mains levées vers le ciel, certainement soutenant un autre élément maintenant manquant

Restaurations, légers manques

H: 16,5 cm

200/300





35

Chine, dynastie Qing

Pot à pinceaux en bois précieux sculpté à motifs de dragons stylisés. Fond amovible, possible restaurations anciennes.

H: 17,5 cm

D: 16,5 cm

3.000/5.000

Sino-Tibet, XVIII-XIXe siècle

Statuette de *Bhaishajyaguru* en alliage de cuivre doré, représenté assis en dhyanasana sur un socle lotiforme, ses mains tenant le patra, vêtu de la robe monastique lui laissant une partie du torse découverte, le visage serein, la chevelure bouclée sommée de l'*ushnisha* terminée par un bouton de lotus. Scellée.

H: 13 cm

2.000/3.000





37

Chine, XVIIIe siècle

Figure d'*avalokitesvara* en bronze doré. Finement ciselé représenté debout et comprenant huit bras et onze têtes arrangées en rangées de trois. Les mains principales arrangées en *Anjalimudra*, les mains restantes tenant des attributs ou arrangées en divers *mudras*. Le corps rehaussé de bijoux, une peau de daim reposant sur ses épaules. La base circulaire ornée de pétales de lotus.

Hauteur: 17,5 cm

1.200/1.500

38

Tibet, XVIIIe siècle

Statuette en bronze doré représentant la divinité *Yamantaka* représentée se tenant debout sur un buffle couché, la base ornée d'une rangée de pétales de lotus. Le visage caractéristique à forme de tête de taureau, il est paré de bijoux précieux portant un large collier de crânes. La base possiblement postérieure.

H: 17,5 cm

2.500/3.000



Tibet, XIXe siècle

Statuette de *Yama* en alliage de cuivre doré, à deux bras et à tête de taureau
Il est représenté en *pratyahidha* sur un buffle écrasant un démon allongé sur un socle lotiforme, le *khatvanga* dans la main droite, le corps paré de bijoux.
Scellée.
H: 18,5 cm
3.000/3.500





40

Gandhara, IV-Ve siècle

Ensemble comprenant deux éléments de frise en schiste gris représentant des personnages reprenant l'iconographie de l'art gréco-bouddhique de l'art du Gandhara.

Accidents, usures.

H: 22 cm pour le plus grand

1.400/1.800



41

Inde, XXe siècle

Importante statue représentant *shiva natya* en bronze à patine brune.

Il est représenté dansant sur le *apasmara purusha* terrifié, sur un socle lotiforme et entouré d'une auréole enflammée, ses 4 bras rayonnant autour de lui.

142 x 104 cm

1.500/2.000

Arts premiers

LOTS 042 À 131





42



43

42

Masque de danse présentant un visage la bouche ouverte, une moustache peinte et le trident de Shiva au centre du front
Bois polychrome, ancienne patine d'usage brune interne
Himalaya, Collines Moyennes. Première moitié du XXème siècle
24 x 14 cm
300/500

43

Tambour chamanique « Dyangro », la garde sculptée d'un décor symbolique
Peau de yack, rotin, bois. Ancienne patine d'usage brune et miel brillante
Région des Hautes Terres de l'Himalaya, Népal. Début XXème siècle
68 x 32 cm
300/500



44



45

44

Mortier chamanique sculpté d'un oiseau aux formes naturalistes épurées
Pierre. Marques d'usage
Sud des Etats-Unis. Epoque précolombienne (?)
14 x 9 cm

Provenance : ancienne collection Maurice Bonnefoy, New York
500/700

45

Idole présentant un zemi protecteur accroupi, le visage dirigé symboliquement vers le ciel
Pierre semi polie
Taino, Caraïbes. 1000 - 1524 ap. J.C.
H. 10 cm
400/600

46



46



47

Vase modelé d'un singe en relief à la naissance du goulot
Terre cuite beige saumon
Chimu, Pérou. 1100 - 1400 ap. J.C.
H. 18 cm
150/250

47

Banner stone aux belles formes épurées à l'extrême et équilibrées
Pierre dure polie et percée
Est des Etats-Unis. Deuxième millénaire av. J.C.
6 x 6 cm
300/500



48

Bird stone présentant un oiseau au bec effilé

Pierre dure polie et percée
Sud des Etats-Unis, Ohio. 1500 – 1000 av. J.C.
H. 4 cm
500/700



49

Masse d'arme présentant une tête de jaguar stylisée

Pierre blanche
Guanacaste, Zone de Nicoya, Costa Rica.
Période IV, 100 – 500 ap. J.C.
6 x 11 x 6 cm
700/1.000

50

Rare représentation de la déesse Chicomecoatl

Elle est assise, tient dans chacune de ses mains deux épis de maïs et porte symboliquement un collier avec pendentif en forme d'épi de maïs. Ses oreilles sont ornées de tambas circulaires, son visage arbore une belle expression hiératique et le nez est agrémenté d'un ornement évoquant une feuille stylisée. La coiffe est architecturée d'une structure en forme de temple stylisé avec excroissances en pics et couronne ondulée.

Terre cuite beige et orangée, traces de pigments localisés et de concrétions calcaires par endroits

Cassée, collée et manques visibles
Aztèque, Mexique; 1200-1521 après J.C.
66,5 x 35 x 30 cm

Chicomecoatl est souvent représentée par des idoles en pierre destinées à être conservées dans un temple. Les représentations comme celle-ci en terre cuite sont très rares.

(Pièce fragile, envoi onéreux)
2.500/3.000





51



51

Ensemble de deux statuettes présentant des chefs chamans assis dans une position hiératique

Ils portent un sac destiné à conserver les feuilles alcaloïdes. Leurs joues gauches sont gonflées par la chique de mastication de feuilles de coca

Terre cuite orangée à décors bruns
Carchi, Colombie. 1000–1500 ap. J.C.
H. 16 et 17 cm

Bibliographie : Alan LAPINER, Pre-Colombian Art of South America, Harry N. Abrams, New York, 1976, p. 397, fig. 796 pour des œuvres proches provenant de l'ancienne collection de Mr. & Mrs. Tessim Zorach.

500/700



52



53

52

Tête de prêtre la bouche ouverte

Terre cuite beige orangée
Veracruz, Mexique. 200–700 ap. J.C.
17 x 15 cm

Un test de thermoluminescence concluant à l'ancienneté de cette œuvre sera remis à l'acquéreur.

500/700

53

Vénus de fertilité présentée nue debout, le visage à l'expression intense

Terre cuite beige
Tlatilco, Mexique. 1250–800 av. J.C.
H. 14 cm
250/350



54

54

Ensemble composé de :

-Deux statuettes de fécondité présentant des femmes nues avec ornements d'oreilles et collier

Terre cuite orangée
Michoacan, Région des Hautes Terres, Mexique. 300–100 av. J.C.

-Une vénus de fécondité présentée nue debout. Elle porte un large collier et deux « tambas »

Terre cuite orangée et chromie rouge localisée. Cassée collée

Michoacan, Région des Hautes Terres, Mexique. 300–100 av. J.C.

-La figuration de deux personnages sur une sorte d'autel stylisé

Terre cuite beige orangée
Bassin de Mexico, 1200–800 av. J.C.
H. de 6,5 à 10 cm
200/300



55

55

Statuette féminine présentant une chamane portant un huipil sur le torse et un large collier à plusieurs rangs

Terre cuite beige et ocre
Région côtière du Michoacan. 300–100 av. J.C.

H. 15 cm
300/500

56

Hacha présentant une tête de mort aux traits simiesques

Pierre dure avec percement biconique sur la partie haute et polissage localisé
Maya, Epoque Classique; 500–700 ap. J.C.
H. 29 cm
10.000/12.000





57



58

57

Idole anthropomorphe sculptée d'un personnage debout au visage et au nez disproportionnés symboliquement

Pierre verte semi polie
Mezcala, Région du Guerrero, Sud
Mexique. 300 - 100 av. J.C.

H. 10,5 cm
200/300

58

Idole anthropomorphe présentant un personnage aux traits épurés et stylisés à l'extrême, le visage symboliquement dirigé vers le ciel

Pierre dure verte, quelques traces de concrétions calcaires en surface
Mezcala, Région du Guerrero, Sud du
Mexique. 300 - 100 av. J.C.

H. 14 cm
200/300

59

Statuette présentant le dieu de la transe chamanique

Ses mains sont posées sur les cuisses dans un geste symbolique. Il semble à l'intérieur d'un champignon hallucinogène « psilocybine mexicana » dont il porte le chapeau.

Pierre dure sculptée et semi polie
Maya, Guatemala. Epoque classique. 600
- 900 ap. J.C.

H. 30 cm
8.000/12.000



59

60

Ensemble de deux statuettes Lobi, l'une agenouillée et l'autre portant un réceptacle sur la tête

Bois. Ancienne patine brune et miel
Lobi, Burkina Faso. Première moitié du XXème siècle
Hauteurs: 22,5 et 11 cm
120/180



61

Masque de danse sculpté avec originalité d'une chouette aux ailes déployées avec tête humanisée

Bois. Ancienne patine d'usage miel et brune avec traces de pigments naturels localisées
Bwa, Burkina Faso. Première moitié du XXème siècle
161 x 25 cm
1.000/1.500

62

Cimier de danse agraire sculpté en deux parties d'une antilope aux belles formes élancées et dynamiques.

Bois, ancienne patine d'usage brune et miel. Marques d'utilisation localisées
Bambara, Mali. Début XXème siècle
55 x 20 cm

Provenance : acquis par son actuel propriétaire auprès de Lucas Ratton, Paris.
800/1.200





63

64

65

66

63

Sceptre culturel présentant sur la partie haute un cavalier aux belles formes stylisées tenant fermement sa monture dans une main et l'autre levée vers le ciel dans un geste symbolique.

Ce fer était placée sous ou sur les branches d'un arbre Bana. Ils étaient utilisés au cours des grandes cérémonies par les membres les plus importants de la société masculine « Dyo ». Nous présentons un exemplaire particulièrement primitif. Fer forgé avec ancienne patine d'usage brune

Bambara, Mali. Fin XIXème – début XXème siècle

83 x 25 cm

400/600

64

Superbe fer culturel présentant une cavalière (représentation rare) chevauchant l'animal avec aisance et naturel.

Fer forgé à patine brune du temps Bambara, Mali. XVIIIème ou XIXème siècle

35 x 33 cm

400/600

65

Statuette féminine utilisée par les jeunes membres initiés de la société du Jo

Elle est présentée nue, debout, campée sur des pieds de proportions puissantes. Son corps et son visage sont ornés de scarifications symboliques incisées

Bois, ancienne patine d'usage brune et miel

Bambara, Mali. Première moitié XXème siècle

30,5 x 9 cm

350/450

66

Statuette présentant une ancêtre debout, la poitrine en évidence dans un signe nourricier. Son visage arbore une expression douce et intériorisée, la bouche et le nez sculptés en relief.

Bois dur, ancienne patine d'usage brune, légèrement suintante par endroits

Dogon, Mali. XIXème siècle

30,5 x 6,5 cm

Provenance: ancienne collection Marc EGLINTON, New York.

1.500/2.000

67

Fétiche « Boli » évoquant une tête de bovidé stylisée

Fer, matières diverses. Ancienne patine d'usage brune
Bambara, Mali. Début XXème siècle
23 x 16 cm

Provenance : ancienne collection Durand-Dessert, Paris.

200/300

68

Cimier de cérémonie agraire « Tyi Wara » présentant une antilope aux belles formes dynamiques et naturalistes

Bois. Ancienne patine d'usage brune
Bambara, Mali. Début XXème siècle
28,5 x 66 x 6 cm

Provenance : ancienne collection Wally Zollman, Etats-Unis.

4.000/6.000





69

70



69

Paire d'Ibeji masculins

Ils sont présentés debout sur un piédestal rectangulaire. Ils portent un pantalon et une chemise. Chacun d'eux présente une expression concentrée et bienveillante et leur coiffe est recouverte d'un chapeau en pointe

Bois, ancienne patine d'usage miel et rousse brillante et traces de pigments ocre-rouges
Yoruba, Nigéria. Type A, Ekiti, Région d'Owa.
Début XXème siècle
27,5 x 7,5 et 27,5 x 7 cm
300/500

70

Ibeji hermaphrodite présenté debout sur un piédestal circulaire, les bras puissants arqués et les mains posées sur les hanches

Bois. Ancienne patine brune et rousse brillante par endroits
Yoruba, Nigéria. Début XXème siècle
H. 30 cm
120/180

71

Grand Ibeji masculin présentant un personnage aux jambes de proportions puissantes

Bois. Ancienne patine d'usage rouge et brune
Yoruba, Nigéria. Début XXème siècle
H. 35 cm
200/300



71

72



72

Statuette anthropomorphe présentant un personnage debout, les genoux fléchis et les oreilles sculptées en relief symboliquement

Bois. Ancienne patine brune pyrogravée en surface comme il est d'usage
Montol, Nigéria. Première moitié du XXème siècle
H. 57, 5 cm
400/600

73

Statue anthropomorphe « Ikenga » présenté assis tenant un réceptacle

Bois avec érosion du temps. Anciennes marques d'usage
Ibo, Nigéria. Première moitié du XXème s.
65,5 x 13 cm
300/500



73



74

74

Sceptre culturel

Il présente sur un piédestal circulaire une jeune prêtresse agenouillée se tenant les seins dans un geste nourricier. Son visage est agrémenté de scarifications et la coiffe surmontée d'une excroissance en forme de griffe dirigée vers le ciel

Bois, cuir, cauris, colorant indigo, ancienne patine d'usage miel et brune brillante
Yoruba, Nigéria. Début du XXème siècle
34 x 6 x 6,5 cm
300/400

75

Paire d'Ibeji masculin/féminin présentés nus debout sur un piédestal circulaire. Ils portent une coiffe étagée dirigée vers le ciel

Bois. Ancienne patine d'usage brune. Traces de pigments
Yoruba, Nigéria. Fin XIXème – Début XXème siècle
H. 26 et 26 cm
350/450



76

Paire d'Ibeji féminins

Elles sont présentées nues debout sur un piédestal circulaire. Leurs visages arborent une belle expression avenante et joyeuse. Leurs coiffes sont agencées par plusieurs chignons dirigés vers le ciel évoquant des couronnes stylisées

Bois dur. Ancienne patine d'usage rousse et brune brillante. Cauris, perles de traite, cordelettes
Yoruba, Nigéria. Fin XIXème – Début XXème siècle
H. 27,5 et 28 cm
300/500

77

Important masque cérémoniel de formes puissantes aux traits exorbités.

Ce masque présente une expression saisissante accentuée par l'importante bouche ouverte, montrant les dents
Bois polychromé par endroits. Anciennes marques d'usage
Ogoni, Nigéria. Début XXème siècle
68 x 37 x 26 cm
1.000/1.500



78

Olifant présentant un « oba » tenant symboliquement un oiseau dans l'une de ses mains

Ivoire avec ancienne patine d'usage miel et brune
Bénin. XIXème siècle
H. 49 cm

Provenance : ancienne collection Michel Koenig, Bruxelles.
500/700





79



80

79

Ibeji masculin présenté debout sur un piédestal circulaire

Son corps aux formes généreuses évoque un concept de force

Bois, ancienne patine d'usage brune et miel brillante, amalgame de pigments naturels localisé et colliers de perles de traite

Yoruba, Nigéria. Fin XIXème – début XXème siècle

28 x 9 cm
250/350

80

Ibeji masculin présenté nu debout sur un piédestal circulaire

Ses épaules puissantes évoquent un concept de force et son visage présente une expression tranquille

Bois. Ancienne patine d'usage rousse et brune. Anneaux de métal et perles de traite noires

Yoruba, Nigéria. Fin XIXème – Début XXème siècle

H. 28 cm
200/300



81

82



81

Archaïque cimier de danse « Guèlèdè » présentant sur la partie basse un visage juvénile à l'expression éveillée, accentuée par les yeux grands ouverts. Il porte sur la tête un cimier à quatre excroissances arquées délimitant un réceptacle de forme cubique.

Bois léger. Ancienne patine d'usage brune et miel. Traces de pigments naturels

Yoruba, Nigéria. Fin XIXème siècle

46 x 49 x 40 cm
800/1.200

82

Phallus culturel aux belles formes épurées et stylisées

Cette œuvre évoque probablement les rites osiriaques de l'Egypte ancienne

Bois dur. Anciennes marques d'usage et érosion du temps sur sa base

Fon, Danhomé, Bénin. XIXème siècle

H. 40 cm
120/180

83

Sabre royal en fer forgé, la garde en bronze, réalisé par la technique ancestrale de la fonte à la cire perdue

Ancienne patine brune et oxydations du temps

Bénin, XIXème siècle

H. 62 cm
400/600



83

84

Cuillère traditionnelle

Bois, bague de fourrure. Patine brune et marques d'usage.
Dan, République de Côte-d'Ivoire. Première moitié du XXème siècle
H. 40 cm
150/250



85

Tabouret aux belles formes harmonieuses

L'assise repose sur quatre pieds agrémentés de motifs symboliques incisés
Bois, cuir. Ancienne patine d'usage brune
Tchokwé, République Démocratique Congo. Première moitié du XXème siècle
25,5 x 27 cm
300/500



86

Bâton de chef sculpté sur la partie haute d'une tête aux oreilles démesurées symboliquement avec coiffe en fer à cheval

Bois, avec ancienne patine d'usage miel brillante par endroits
Tchokwé, République démocratique du Congo, Angola. Début XXème siècle
54 x 7,5 cm
250/350



87

Canne de chef présentant un dignitaire debout campé sur des jambes puissantes

Bois, Ancienne patine d'usage brune
Tchokwé, République Démocratique du Congo. Fin XIXème - Début XXème siècle
H. 89,5 cm
400/700



88

Statuette masculine

Elle présente un chef nu debout, campé sur des pieds puissants

Son visage arbore une expression hiératique, sa coiffe est agencée par un chignon géométrisé à l'arrière de la tête
Bois, ancienne patine d'usage brune brillante

Tchokwé, Angola. Fin XIXème siècle
19 x 6,8 x 5,5 cm

Provenance : acquis à Bruxelles par son ancien propriétaire dans les années 1950 auprès de missionnaires.

300/400



89

Poupée de fécondité à tête rectangulaire, la poitrine juvénile sculptée en relief dans un signe nourricier

Bois. Ancienne patine miel. Traces de pigments naturels
Fanti, Ghana. Première moitié du XXème siècle
33 x 10,5 cm
250/350





90



91

90

Poupée de fécondité de formes stylisées et épurées

Bois, perles de traite, cauris et cordelettes
Fali, Nord Cameroun. Première moitié XXème s.
18 x 8,5 cm
100/150

91

Statuette féminine présentée nue debout sur un piédestal rectangulaire

Ses mains sont posées symboliquement sur le ventre dans un geste nourricier et ses seins sont en pointe. Son visage arbore une belle expression concentrée et sa coiffe est agencée en cascade, agrémentée au centre du front d'une excroissance dirigée vers le ciel

Bois, ancienne patine d'usage brune brillante, ceinture de perles traditionnelles
Baoulé, République de Côte d'Ivoire. Début du XXème siècle
37 x 11 cm
400/600

92



92



93

Etrier de poulie de métier à tisser

Bois, patine miel et marques d'usage
Baoulé, République de Côte-d'Ivoire.
XXème siècle
H. 21,5 cm
50/80

93

Masque portrait présentant une divinité anthropozoomorphe sous la forme d'un visage stylisé, les joues et le front scarifiés, avec deux cornes d'antilopes dirigées vers l'arrière. Il est auréolé sur le pourtour d'une excroissance à décor dentelé

Bois polychrome, pigments naturels, ancienne patine d'usage
Baoulé, République de Côte d'Ivoire. Fin du XIXème siècle
26 x 12 x 14 cm
700/1.000

94



94



95

Peigne traditionnel sculpté sur la partie haute d'un jeune dignitaire assis

Bois. Ancienne patine d'usage miel et brune
Baoulé, République de Côte-d'Ivoire.
Première moitié du XXème siècle
H. 24 cm
150/250

95

Peigne à six dents sculpté sur la partie haute d'une tête au long cou, le visage à la belle expression intemporelle

Bois, ancienne patine d'usage rousse et brune brillante
Bété, République de Côte d'Ivoire, début XXème siècle
21 x 7,4 cm

Provenance : ancienne collection du Dr. John Ditenfass, New York.
200/300

96

Statue féminine présentant un personnage debout campé sur des jambes puissantes

Ses bras sont articulés, le corps et le visage agrémentés de scarifications en relief. La coiffe est agencée par plusieurs chignons équilibrés, elle arbore un visage à la belle expression concentrée et déterminée

Bois dur, ancienne patine d'usage brune épaisse, sacrificielle par endroits (un pied cassé collé)

Attié, République de Côte d'Ivoire Sud. Fin XIXème - début XXème siècle
39 x 16 cm

Provenance : anciennes collections Philippe Keita, Los Angeles, Californie et Joshua Dimanstein, Californie.

1.000/1.500



97

Buste présentant un dignitaire à l'expression intense et au visage scarifié

Terre cuite beige et brune

Ashanti, Ghana. XVIIIème ou XIXème siècle

H. 34,5 cm

350/450



98

Fétiche présentant un buste les mains posées sur le ventre dans un signe nourricier

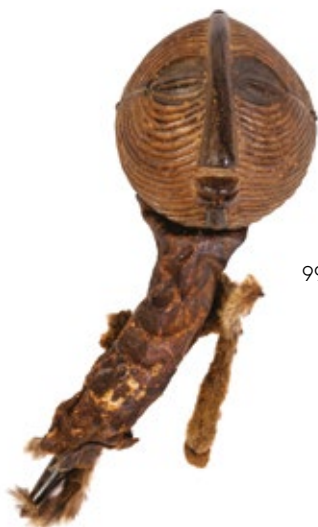
Il arbore un beau visage de construction cubiste. Il porte autour de la taille un pagne de raphia tressé

Bois. Ancienne patine d'usage brune et miel

Songye, République Démocratique du Congo. Première moitié du XXème siècle
H. 40,5 cm

500/700





99



100

99

Masque de grade de la société initiatique « Kifwébé »

Il présente un visage scarifié, le nez longiligne sculpté en relief. Ce masque de reconnaissance entre initiés est accompagné de matériaux fétiches destinés probablement à sa protection. Bois, fourrure, corne. Ancienne patine d'usage et traces de pigments naturels Luba Songye, République Démocratique du Congo. Première moitié du XXème siècle
27 x 10 cm
250/350

100

Statuette Janus masculin/féminin accolés dos-à-dos

Leurs bras longilignes sont détachés du corps et posés sur le ventre dans un geste nourricier
Bois. Ancienne patine d'usage brune. Erosion du temps sur la partie basse Kapedja, Luba, République Démocratique du Congo. Début XXème siècle
H. 42 cm
400/600

101

Masque diminutif de type Kifwébé masculin

Il est sculpté avec maîtrise d'un visage cubiste agrémenté de scarifications géométrisées
Bois, fibres végétales, pigments naturels. Anciennes marques d'usage Songye, République Démocratique du Congo. Début du XXème siècle
H. 22 x 11 cm (sans la barbe)
500/700

101



102

Masque de danse initiatique « Kifwébé »

Il présente un visage scarifié aux couleurs alternées et à la bouche et au nez cubistes.
Bois, ancienne patine brune, pigments naturels, raphia. Marques d'usage internes Songye, République Démocratique du Congo. Première moitié du XXème siècle
45,5 x 30 cm (sans la barbe)
1.500/2.000

102



103

Fétiche anthropomorphe présentant un personnage campé sur des jambes puissantes, le ventre formant un réceptacle

Son cou massif est facetté et surmonté d'une tête entièrement scarifiée, à la belle expression intériorisée

Bois. Ancienne patine d'usage brune et miel

Teke, République Démocratique du Congo.

Fin XIXème – Début XXème siècle

H. 50 cm

500/700



103



104



104

Ensemble de pièces :

Une coupe à double bec et masque sculpté en relief

Bois à patine d'usage miel

Suku, République Démocratique du Congo.

Première moitié du XXème siècle

5,5 x 11,5 cm

Un petit fétiche en bois à patine brune

Teke, République Démocratique du Congo.

Première moitié XXème siècle

H. 20,5 cm

200/300

105

Fétiche anthropomorphe à coiffe étagée

Le corps était à l'origine enveloppé d'une charge de matières aux vertus prophylactiques

Bois. Ancienne patine d'usage miel et brune

Teke, République Démocratique du Congo.

Début XXème siècle

H. 45,5 cm

500/700



105

106

Petit fétiche de chasse anthropomorphe

Bois, ancienne patine d'usage brune et miel

Teke, République Démocratique du Congo.

Première moitié du XXème siècle

H. 10,5 cm

80/120



106

107

Couteau à lame ondulante

La garde est ornée sur la partie haute d'une figure Janus dont les deux têtes évoquent un personnage jeune et un ancêtre

Fer forgé, bois, ancienne patine d'usage brune

Luba, République Démocratique du Congo.

Première moitié du XXème siècle

44,5 x 11,5 cm

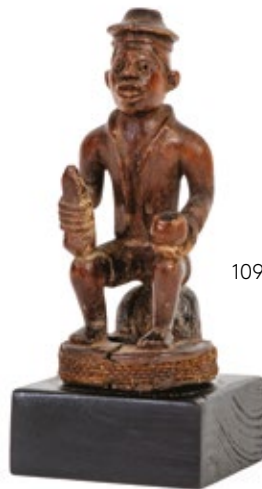
150/250



107



108



109



110



111



112

108

Masque de danse aux formes stylisées et au nez longiligne

Bois, traces de colorant. Ancienne patine d'usage

Ituri, République Démocratique du Congo. Première moitié du XXème siècle

23,5 x 15 cm

400/600

109

Statuette présentant un chef assis sur son trône

Il tient dans une main un réceptacle et dans l'autre une coloquinte évidée. Il porte une redingote européenne et un chapeau traditionnel sur la tête

Bois. Ancienne patine d'usage rousse et brune brillante

Vili, République du Congo. Début du XXème siècle

14,5 x 6 cm

400/600

110

Flûte cérémonielle sculptée sur la partie haute d'une main aux contours dessinés avec maîtrise

Le fût de résonance présente un décor incisé

Bois, anciennes marques d'usage

Kuba, République Démocratique du Congo. Première moitié du XXème siècle

H. 27 cm

200/300

111

Ivoire utilisée comme instrument mnémotechnique au cours des rituels de passage de grade dans la société initiatique du "Bwamé"

Il présente un visage à l'expression douce et bienveillante s'inscrivant dans un espace symbolique en forme de cœur.

Ivoire à patine miel et orangée

Lega, République Démocratique du Congo. Fin XIXème – début XXème siècle

H. 7,5 cm

700/1.000

112

Masque de grade présentant un visage intériorisé, les yeux en grains de café, portant une barbichette

Bois, kaolin et fibres végétales. Anciennes marques d'usage

Lega, République Démocratique du Congo. Première moitié du XXème siècle

13 x 9 cm (sans la barbe)

Provenance : acquis auprès de Pierre Darteville, Bruxelles.

250/350

113

Petit fétiche présentant un personnage debout campé sur des jambes aux articulations marquées

Il porte sur la tête une excroissance évoquant le toit d'une case sacrée stylisé
Bois, matière aux vertus prophylactiques.
Ancienne patine d'usage brune, brillante par endroits
Yaka, République Démocratique du Congo.
Début du XXème siècle
20,5 x 3 cm
100/150



113



114

114

Petit masque de grade sculpté d'un visage au nez longiligne et à l'expression dynamique

Bois, traces de kaolin; anciennes marques d'usage
Lega, République Démocratique du Congo.
Première moitié du XXème siècle
12 x 6 cm

Provenance : acquis auprès de Pierre Darteville, Bruxelles.

200/300

115

Petit masque de grade sculpté d'un visage expressif s'inscrivant dans un espace en forme de cœur

Bois, ancienne patine d'usage miel, kaolin et cordelette
Lega, République Démocratique du Congo.
Première moitié du XXème siècle
14,5 x 9,5 cm

Provenance : acquis auprès de Pierre Darteville, Bruxelles.

350/450



115



116

116

Petit masque de grade présentant un visage le front bombé, les yeux en grains de café, à l'expression hiératique

Bois, traces de kaolin. Anciennes marques d'usage
Lega, République Démocratique du Congo,
première moitié du XXème siècle
16 x 9,5 cm

Provenance : acquis auprès de Pierre Darteville, Bruxelles.

300/400

117

Petit tambourin de cérémonie accompagné de son battoir. Il présente sur la partie haute une tête à l'expression concentrée avec coiffe étagée.

Bois, fibres végétales, ancienne patine d'usage miel
Yaka, Suku, République Démocratique du Congo. Première moitié du XXème siècle
H. 42 cm
300/400



117



118



119



120

118

Statuette masculine présentant un personnage nu debout, les bras longilignes arqués et les mains posées sur les cuisses symboliquement

Son visage triangulaire, le nez en relief, se termine par un front dégagé et un cimier rectangulaire

Bois dur, pigments naturels. Ancienne patine d'usage brune. Porte une ancienne étiquette à l'arrière de la tête

Mbolé de type « Okifa », République Démocratique du Congo. Début XXème siècle

H. 37,5 cm

Cette œuvre était utilisée par les membres de la société « Lilwar ». Cette société secrète rendait la justice, enseignait les codes de conduite et transmettait la tradition ancestrale.

1.200/1.500

119

Masque de danse présentant un visage à l'expression vigoureuse accentuée par la bouche rectangulaire, montrant symboliquement les dents

Bois, ancienne patine miel et brune.

Marques d'usage internes

Nbwaka, République Démocratique du Congo. Première moitié du XXème siècle

25 x 15 cm

120

Statuette présentant un jeune chef nu debout tenant dans une de ses mains une épée et dans l'autre un fusil attestant de son rôle important dans le clan

Le ventre est agrémenté de scarifications symboliques en relief et son visage arbore une belle expression déterminée, accentuée par les incrustations de porcelaine dans les yeux, lui conférant un regard éveillé

Bois, belle et ancienne patine d'usage miel brillante

Bembé, République Démocratique du Congo. Fin du XIXème siècle

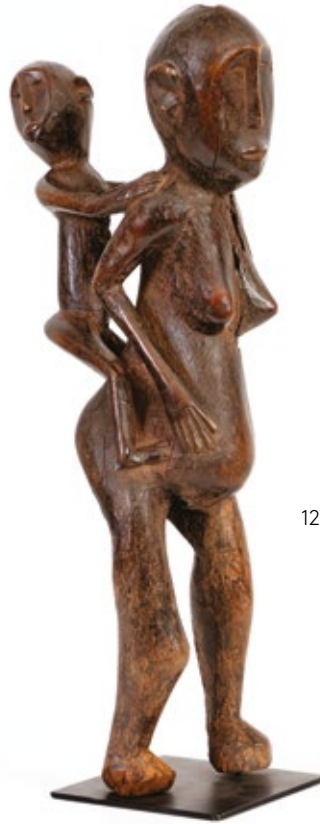
14 x 5 x 4,3 cm

1.000/1.500

121

Maternité présentée debout, son enfant sur le dos tenant sa maman par les épaules dans un geste naturel et espiègle.

Bois. Ancienne patine d'usage brune et miel brillante
Nyamwezi, Tanzanie. Première moitié XXème siècle
52 x 19 cm
1.200/1.500



121

122

Statuette de guérison

Elle présente un personnage sculpté dans les formes naturelles de la racine d'un arbre sacré.

Bois. Ancienne patine d'usage miel
Nyamwezi, Tanzanie. Première moitié du XXème siècle
H. 37,5 cm
300/500

123

Réceptacle de médecine utilisé pour conserver les potions

Coloquinte, bois, matières végétales.
Ancienne patine d'usage
Makondé, Tanzanie. Première moitié du XXème siècle
H. 22 cm
150/200

124

Planche culturelle « Goppé »

Elle présente la figure totémique d'un ancêtre guerrier aux formes surréalistes
Bois gravé et rehaussé de colorants naturels. Anciennes marques d'usage
Région du fleuve Elema, Papouasie-Nouvelle-Guinée. Première moitié du XXème siècle
H. 140,5 cm
800/1.200



124



122



123



125



126



127

125

Sculpture à suspension présentant un ancêtre debout sur un masque
Bois avec érosion naturelle et patine du temps

Région de la Baie de Humboldt,
Papouasie-Nouvelle-Guinée. Première
moitié du XXème siècle

H. 76 cm

Provenance : œuvre achetée en 1914 à Lord
Van Bussel

1.500/2.000

126

Élément de figure de proue de pirogue de guerre présentant un ancêtre aux belles formes stylisées, surmonté de motifs ajourés

Bois. Ancienne patine d'usage brune.
Incrustations de crin de cheval ou cheveux humains

Korwar, Baie de Cenderawasih, Papouasie
Indonésienne. Fin XIXème – Début XXème
18,5 x 7,5 cm

500/700

127

Crochet à suspension se terminant par trois dents

Il présente une tête ancestrale, le regard accentué par des incrustations de cauris

Bois, pigments naturels, marques et patine d'usage

Moyen Sepik, Papouasie-Nouvelle-Guinée.

Première moitié du XXème siècle

H. 42 cm

300/500

128

Deux éléments de propulseurs agrémentés de figures ancestrales stylisées

Bois. Ancienne patine d'usage miel et brune

Région du Moyen Sepik, Papouasie-Nouvelle-Guinée. Première moitié du XXème siècle

H. 21 cm et 19,5 cm

800/1.200



128

129

Massue de danse et de combat

Le haut de la lame est gravé d'un décor symbolique rehaussé de chaux

Bois. Ancienne patine d'usage miel et brune

Massim, Papouasie-Nouvelle-Guinée. Fin

XIXème – début XXème siècle

H. 79 cm

400/600



130

130

Massue dentelée à décor de symboles gravés

Bois. Patine d'usage miel. Traces de chaux

Iles Tonga. Début XXème siècle

H. 89,5 cm

300/500



131

131

Fourreau de dague sculpté d'un visage grimaçant, l'expression accentuée par la bouche ouverte montrant les dents

Bois à patine brune avec traces de chromie blanche

Dayak, Bornéo, Indonésie. Première moitié du XXème siècle

16,5 x 10 cm

400/600



129



Armes

LOTS 132 À 175





132

132

Sabre gantelet dit Pata

Gantelet en bois polychrome sculpté en forme d'animal. Longue lame plate (forte corrosion)

Inde. XIX^e siècle
Longueur totale: 143,5 cm
Longueur lame: 104 cm
300/400



133

133

Casque indo-persan de type khula-khud

Fer peint (restes) à cotte de mailles

Époque Qajar
Hauteur casque: 26 cm
Hauteur avec cotte de maille: 58 cm
350/450

134

Shamshir Sabre Qajar signé et daté

La poignée à plaquettes en ivoire, la garde et le tétou en métal ciselé de rinceaux, fleurons trilobés et animaux (recto : antilope attaquée par un lion/verso: aigle attaquant un canard)

La lame est en acier à damas ondulé noir. Sous la garde signature : "AMAL KUMAR BIN MUHAMMAD..." et date 1202 de l'Hégire

Fourreau en cuir noir avec garnitures en métal à décor de rinceaux fleurronnés et animaux (gazelle, lion, canards). Usures et petits manques.
Iran, 1202AH/1787AD
L. 98 cm

An ivory-hilted Qajar sword «Shamshir», Iran, 1202AH/1787AD, the blade watered steel, damascened pattern on the garde and the scabbard, signed and dated
600/800

135

Courte épée à oreilles en bronze à patine

Luristan
Longueur lame: 42 cm
Longueur totale: 56 cm
1.000/1.200



134

135

136

Dague à pommeau cylindrique en bronze à patine

Luristan

Longueur lame: 29 cm

Longueur totale: 43 cm

750/1.000

137

Fer de hache gravé, de décapitation (?)

Monté sur socle

XVI^e siècle

Hauteur lame: 36 cm

250/350

138

Masse d'armes à ailettes et à pointes

Fer, manche godronné

De style XVI^e, fabrication XIX^e siècle

Longueur totale: 60 cm

300/400



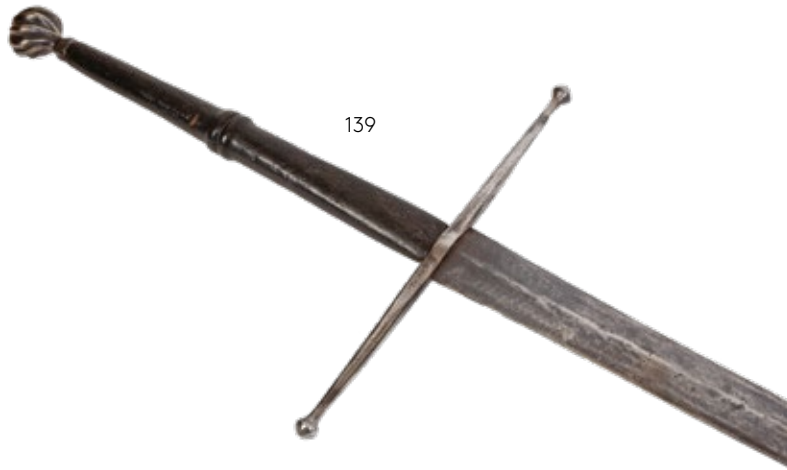
136



138



137



139

139

Epée à deux mains de type italienne
Composite, fusée en bois, pommeau
godronné
Fin du XVI^e siècle
Longueur lame: 103 cm
Longueur totale: 144 cm
1.500/2.000

140

Arbalète à jalet allemande, avec sa corde intacte

En fer à petite crosse carrée en bois avec
surlignage d'os (réincrusted)
Longueur: 68 cm
Largeur: 49 cm
Accident à l'organe de visée, une
plaquette d'os à recoller
1.000/1.500

141

**Bouclier targe en bois recouvert de cuir
et clouté**

Écosse, début XX^e siècle
Diamètre: 47 cm
150/250



140



141

142

Dague en fer de type à rouelle

Grand pommeau "champignon" ciselé
De style XV^e, fabrication XIX^e siècle
Longueur lame: 26 cm
Longueur totale: 39 cm
600/800



143

Dague italienne de type Cinquedeà

Montée en bronze godronné, lame
poinçonnée au serpent couronné,
pommeau en forme de disque
De style XVI^e, fabrication XIX^e siècle
Longueur lame: 26 cm
Longueur totale: 39 cm
800/1.000



144

Dague à oreilles

Poignée en corne et ivoire, lame
poinçonnée
De style XVI^e, fabrication XIX^e siècle
Longueur lame: 30 cm
Longueur totale: 46 cm
900/1.200



145

Dague curieuse montée en fer

Poignée en bois sculpté à décor de
chevaliers en armure
Lame torsadée
Fourreau en fer repoussé à décor de scènes
de chasse
XIX^e siècle
Longueur lame: 27 cm
Longueur totale: 46 cm
500/700



146

Dague de chasse, montée en bronze

ajouré à tête de personnage décoré
Poignées en corne, lame courbe
poinçonnée au roi
Fin XVII^e siècle, Allemagne
Longueur lame: 54 cm
Longueur totale: 67 cm
350/450





147

147

Dague de chasse française

Monture en argent, lame gravée marquée
1414 (chiffre magique)
Époque Louis XVI
Longueur lame: 62 cm
Longueur totale: 78 cm
350/450



148

148

Longue rapière de chasse

Lame poinçonnée en partie flammée avec
arrêt, fusée à une main et demie
De style XVI^e, fabrication fin XIX^e siècle
Longueur lame: 99 cm
Longueur totale: 128 cm
1.500/2.000



149

149

**Paire de dagues de chasse, en bronze
décoré**

Poignées en corne striées, poinçon à la
fleur de lys sur les lames
Début du XVIII^e siècle, Allemagne
Longueur lame: 55 cm
Longueur totale: 69 cm
600/800



150

150

**Dague-pistolet de chasse anglaise, mon-
ture en argent, poignée en corne cachant
le mécanisme**

Lame signée D. Ritson
Vers 1750
Longueur lame: 63 cm
Longueur totale: 78 cm
1.200/1.500

151

Poire à poudre de forme triangulaire en bois incrusté de plaques d'os gravé

Bec en fer

De style fin XVI^e, fabrication XIX^e siècle

Longueur: 27 cm

400/600



152

Poire à poudre en corne de vache aplatie

Gravée d'un combat

XVII^e siècle

Longueur: 32 cm

400/600



153

Poire à poudre montée avec une carapace de tortue

Garnitures en métal argenté

Fin XVIII^e siècle

Longueur: 14 cm

500/700



154

Styilet d'artilleur anglais

Longue lame échelonnée, poignée en bois godronné à incrustations de clous de laiton et pastilles d'ivoire

Fin XVIII^e siècle

Longueur lame: 47 cm

Longueur totale: 60 cm

800/1.000

155

Styilet italien en fer

Décoré de têtes de dauphins ciselés

Lame marquée Cano, gravée et chiffrée

Longueur lame: 28 cm

Longueur totale: 39 cm

800/1.000





156

156

Stilet à lame gravée et poinçonnée

Jolie poignée découpée à tête de dragon
Fin XVIII^e siècle
Longueur lame: 22 cm
Longueur totale: 33 cm
800/1.000



157

157

Stilet italien

Poignée ciselée en fer
XVII^e siècle
Longueur lame: 22 cm
Longueur totale: 32 cm
600/800



158

158

Epée de cour anglaise

Monture en argent repercée, lame à la colichemarde gravée, fusée en filigrane d'argent
Début XVIII^e siècle
Longueur lame: 79 cm
Longueur totale: 97 cm
1.000/1.200



159

159

Epée de cour anglaise avec son fourreau

Fusée et monture à motifs argentés en suite, lame blanche
Fin XVIII^e siècle
Longueur lame: 79 cm
Longueur totale: 95 cm
600/800



160

160

Epée de cour anglaise et son fourreau

A monture de fer avec cloutage façon diamants
Lame bleuie, dorée et gravée
Vers 1800
Longueur lame: 77 cm
Longueur totale: 98 cm
600/800



161

161

Poignard à monture en fer incrusté d'argent

Monture XVII^e siècle montée sur lame repercée et flammée du XIX^e siècle
Longueur lame: 27 cm
Longueur totale: 40 cm
600/800

162

Couteau espagnol

Belle lame repercée et gravée
Monture en argent à poignée en corne
Fin XVIII^e siècle
Longueur: 27 cm
350/450



163

Épée espagnole de type Bilbao

Monture en fer à coquilles doubles
Fusée en fils de cuivre
Lame marquée Enrique Coel
Longueur lame: 92 cm
Longueur totale: 104 cm
800/1.000



164

Main gauche espagnole, à voile uni

Lame XVII^e sur une monture XIX^e siècle
Longueur lame: 35 cm
Longueur totale: 48 cm
300/400



165

Épée vénitienne à garde en voile

Lame écourtée marquée Me Fecit Toledo
Fusée en fil de fer tressé
Début XVII^e siècle
Longueur lame: 76 cm
Longueur totale: 90 cm
800/1.000





166

166

**Rapière italienne à coupe à voile reperlée,
lion couronné et aigle**

Pommeau à têtes grotesques

Lame marquée Pro patria

De style XVII^e, fabrication fin XIX^e siècle

Longueur lame: 111 cm

Longueur totale: 126 cm

1.000/1.200



167

167

**Rapière italienne à tasse reperlée,
volutes et têtes de personnages**

Pommeau reperlé associé, lame marquée

Picinino Antonio

De style XVII^e, fabrication XIX^e siècle

Longueur lame: 108 cm

Longueur totale: 123 cm

1.500/2.000



168

168

Sabre italien de type badelaire

Pommeau en fer à tête de lion, garde en S

terminée par des têtes de félin, fusée en os

Lame à gorges gravée avec un serpent
ondulant sur toute la longueur

XVII^e siècle

Longueur lame: 82 cm

Longueur totale: 99 cm

2.000/2.500

169

Rapière à tasse unie

De style XVIIè, pommeau disque décoré
Fusée en filigrane de fer, XIXè
Longueur totale: 107 cm
Lame: 87 cm
400/600



170

Rapière de style XVIè

En fer à découpes à deux quittons et large
anneau de garde, fusée en filigranes de fer
Lame à deux gorges, fin XIXè
Longueur totale: 104 cm
Lame: 85 cm
400/600



171

Rapière de style XVIè

En fer fondu à hauts reliefs de scènes de
batailles et têtes antiques
Fusée en cuir filigrané, lame à gorge
Fin XIXè
Longueur totale: 101,5 cm
Lame: 83 cm
800/1.000



172

Epée anglaise de type mortuary

Lame à gorge, poinçons aux lunes
Début XVIIIè siècle
Longueur lame: 89 cm
Longueur totale: 104 cm
Restaurations au pommeau et au ricasso
500/600





175



173

173

Sabre anglais de type broadsword, avec son fourreau métallique
Lame poinçonnée et gravée
Fin XIX^e siècle
Longueur lame: 83 cm
Longueur totale: 103 cm
600/800

174

Sabre anglais de type broadsword, avec fourreau métallique
Lame poinçonnée de Wilkinson, marquée VR (Victoria Regina) et initiales du propriétaire (CS ?)
Fin XIX^e siècle
Longueur lame: 81 cm
Longueur totale: 101 cm
600/800

175

Jeanne d'Arc menant les troupes au combat
Statue en terre cuite polychrome, bois et papier mâché
Couverte d'une armure articulée en fer, laiton et cuir
Epoque fin XIX^e
Hauteur: 80 cm (sans la lance)
Manques et accidents
700/900



174



Siècles classiques

LOTS 176 À 202



176

176

« **Biblia sacra vulgate editionis, annotationibus...** », JB Duhamel, Editio secunda accuratissima Lovanii, Martin van overbeke, MDCCXL, Pars I et Pars II
Illustrée de nombreuses gravures légendées en flamand et français
Reliure en cuir
Accidents et nombreuses taches d'humidité, reliure usée
150/200

177

Trébuchet en bois mouluré contenant sa balance et ses poids
Daté 1766
Manques et accidents
400/600



177

178

Déclaration de Naturalité datée du 9 juillet 1835, signée par le Roi Louis Philippe et cosignée par le Garde des Sceaux, Ministre de la Justice

36 x 47 cm
En l'état
Document accompagné du grand sceau de cire verte de Louis Philippe Roi des Français, dans sa boîte métallique
Diamètre: 12,5 cm
100/150

179

Galerie de neuf portraits de la famille royale de Friedrich Wilhelm III. von Preußen (1770-1840)
Bas-relief ovale en biscuit blanc et vert de Berlin (Allemagne) KPM d'après Leonhard Posch (1750-1831)
Marque au sceptre en creux au dos
20,5 x 17 cm
250/300



178



179

180

Napoléon en pied les bras croisés en ivoire sculpté, sur un socle en bois noirci
Travail de Dieppe, époque XIX^e siècle
Hauteur totale : 26,5 cm
Restauration au pied
1.000/1.500

181

Grand groupe en porcelaine polychrome de Volkstedt-Rudolstadt
Carrosse royal
Marque en bleu sous couverte
Epoque XX^e siècle
33 x 56 x 30 cm
Petits accidents, fouet rapporté
800/1.200

182

Ensemble de couverts en argent des XVIII^e et XIX^e siècles dont :
17 grandes fourchettes aux poinçons belges du XVIII^e (Mons, Ath) et du XIX^e (France et Belgique)
28 grandes cuillers aux divers poinçons belges (Mons, Ath, Delheid) et français
et 4 petites cuillers à café françaises au poinçon Minerve 950/1000

On y joint :

Une louche et une cuillère à saupoudrer en argent 800/1000 aux poinçon belges (1831-1868)

Une cuillère à punch en métal argenté et bois tourné

Poids total (hors cuillère à punch): +/- 2770 g
500/700





183

Jan MOLENAER
(1654-c.1690)

Scènes de taverne

Paire d'huiles sur cuivre collés sur
panneaux de bois octogonaux
Chacune monogrammée JMR pour Jan
Molenaer
Ecole hollandaise
Env. 9,5 x 8 cm
2.000/2.500

184

**Paire de chandeliers torsés en argent de
style Louis XV**

Travail liégeois sous le règne du Prince-
Évêque Jean-Théodore de Bavière (1744-
1763)
Année 1758
Poinçon probable de l'orfèvre Guillaume
Velez
Hauteur : 22 cm
Poids total : +/- 910 g
1.000/1.500





185

Jan Joseph II HOREMANS
(1714-1790)

Réunion chez le notaire

Huile sur toile rentoilée (?)

Signé en bas à gauche J. Horemans

Ecole flamande

41 x 47 cm

1.000/1.500

186

**Chocolatière tripode en argent de style
Louis XVI décorée d'armoiries**

Manche partiellement en bois tourné

Traces de poinçons, époque XVIII^e siècle

Hauteur: 24 cm

Poids total: +/- 86 g

Accidents

1.200/1.500

187

Attribué à **Jakob-Ferdinand SAEYS**
(1658-1725/26)

Caprice architectural animé

Huile sur toile marouflée sur toile

Ecole flamande

57,5 x 82,5 cm

Rentoilage ancien, légers écaillages sur les
bords, petites restaurations

2.000/2.500



188

Grande cafetière tripode en argent de style Louis XV
Manche en bois mouluré, fretel en forme de fleur
Poinçons de Mons, année 1772
Hauteur : 31,5 cm
Poids total : +/- 107 g
1.500/2.000

189

Paire de chandeliers torsés de style Louis XV en argent décorés d'armoiries.
Traces de poinçons
XVIII^e siècle
Hauteur : 19 cm
Poids total : +/- 650 g
Bobèches manquantes
400/600

190

Cave à liqueur de style Napoléon III en placage d'ébène et écaille rouge, décorée d'une marqueterie en cuivre dans le goût de Boulle
Contenant 4 flacons et 14 verres sur pied en cristal incolore et partiellement doré
Epoque fin XIX^e siècle
26,5 x 33 x 25,5 cm
Accidents, 2 verres manquants
300/500



191

Candélabre quadripode de style Louis XVI en marbre rouge et bronze doré en forme de jeune satyre tenant trois bras de lumière

Epoque fin XIX^e
Monté en lampe
Hauteur (hors monture): 40 cm
Restaurations aux pieds
200/300



192

Cave à liqueur de style Napoléon III en bois de placage et bois noirci

Décorée d'une marqueterie de cuivre
Contenant 4 flacons (2 bouchons rapportés) et 16 verres (dont un rapporté)
Epoque fin XIX^e siècle
25,5 x 36 x 28 cm
Accidents
200/300



193

Claude Michel, dit CLODION

(1738-1814)

Satyre et Nymphe

Bronze à patine brun-vert
Signé « Clodion »
Fonte posthume, fin XIX^e
Hauteur (socle en marbre rouge et bronze compris): 74 cm
Accidents au marbre
800/1.000



194

Grande pendule de style Restauration en bronze ciselé, doré

Mouvement au fil, cadran en émail
Surmonté du Temps qui passe vaincu par l'Amour
61 x 41,5 x 19,5 cm
Fonctionnement non garanti
600/800





195

195

Constantin MEUNIER
(1831-1905)

Le débardeur

Bronze à patine noire
Signé sur la terrasse "C. Meunier"
46,5 x 22 x 18 cm
Le tout sur un socle rectangulaire en marbre vert de mer avec une plaque portant l'inscription : "les professeurs de l'école de lithographie de la ville de Bruxelles à leur camarade Jean van Aesbroeck à l'occasion de sa retraite, 11-1-1931"
Hauteur totale : 53 cm
1.000/1.200



196

Paire de burettes et un plateau de style Louis XVI en argent 950/1000ème

Poinçons français, époque XIXè
Hauteur des burettes: 15,5 cm
Longueur du plateau: 24,5 cm
Poids total: +/- 47 g
Nombreux accidents et restaurations
100/200



197

197

César SCHROEVENS
(1884-c.1940)

Buste d'Emile Verhaeren, 1918

Bronze à patine brune
Signé, daté et porte la marque de la Fonderie Artistique rue Bosnie
Porte l'étiquette d'exposition du Salon Triennal de Liège de 1921
H: 57 cm
500/700

198

Herend Hongrie

Grand service de table de 58 pièces chantournées en porcelaine comprenant:
1 soupière à deux anses se terminant par des roses et son couvercle surmonté d'un oiseau (37 cm de longueur)
12 petites assiettes plates (20,5 cm)
11 assiettes creuses (24,5 cm)
24 grandes assiettes plates (25 cm)
2 plats oblongs (36 et 41 cm)
2 ramequins ovales (22 et 26 cm)
3 plats ronds (25, 29,5 et 32,5 cm)
1 plat triangulaire (24 cm)
1 saucière à deux anses latérales (23 cm) et un double saleron (9,5 cm)
L'ensemble décoré de feuilles stylisées dorées et de lignes bleues sur un marli à vannerie
Cachet Herend Hungary au-dessous de chaque pièce accompagné du numéro du modèle
Très bon état d'usage
400/600



198

199

Grand plat rond en faïence polychrome de Rouen décoré en son centre des armoiries des ducs de Normandie, entourées de guirlandes de fleurs
Epoque probablement XIX^e siècle
Diamètre : 67,5 cm
Accident au talon, égrenures
800/1.200



199

200

Grand plat rond en faïence polychrome de Rouen à décor floral
Epoque probablement XIX^e siècle
Diamètre : 67,5 cm
Légères usures
600/800



200

201

Ant NELSON

(1880-1910)

Jeune fille à la bougie

Bronze à patine brune
Signé sur la terrasse "Ant Nelson"
Marquée au dos : A. Van Aerschoot, fondeur Bruxelles
Plaque vissée à l'avant portant l'inscription: "Le cercle d'études Lithographiques à son trésorier Jean Van Asbroeck 1906-1916"
39 x 13,5 x 14 cm
500/700



201

Auguste RODIN
(1840-1917)

Suzon, dite "La Petite Manon"

Bronze patiné

Signé "A Rodin"

Fondeur: Cie des bronzes, Bruxelles

H: 39 cm

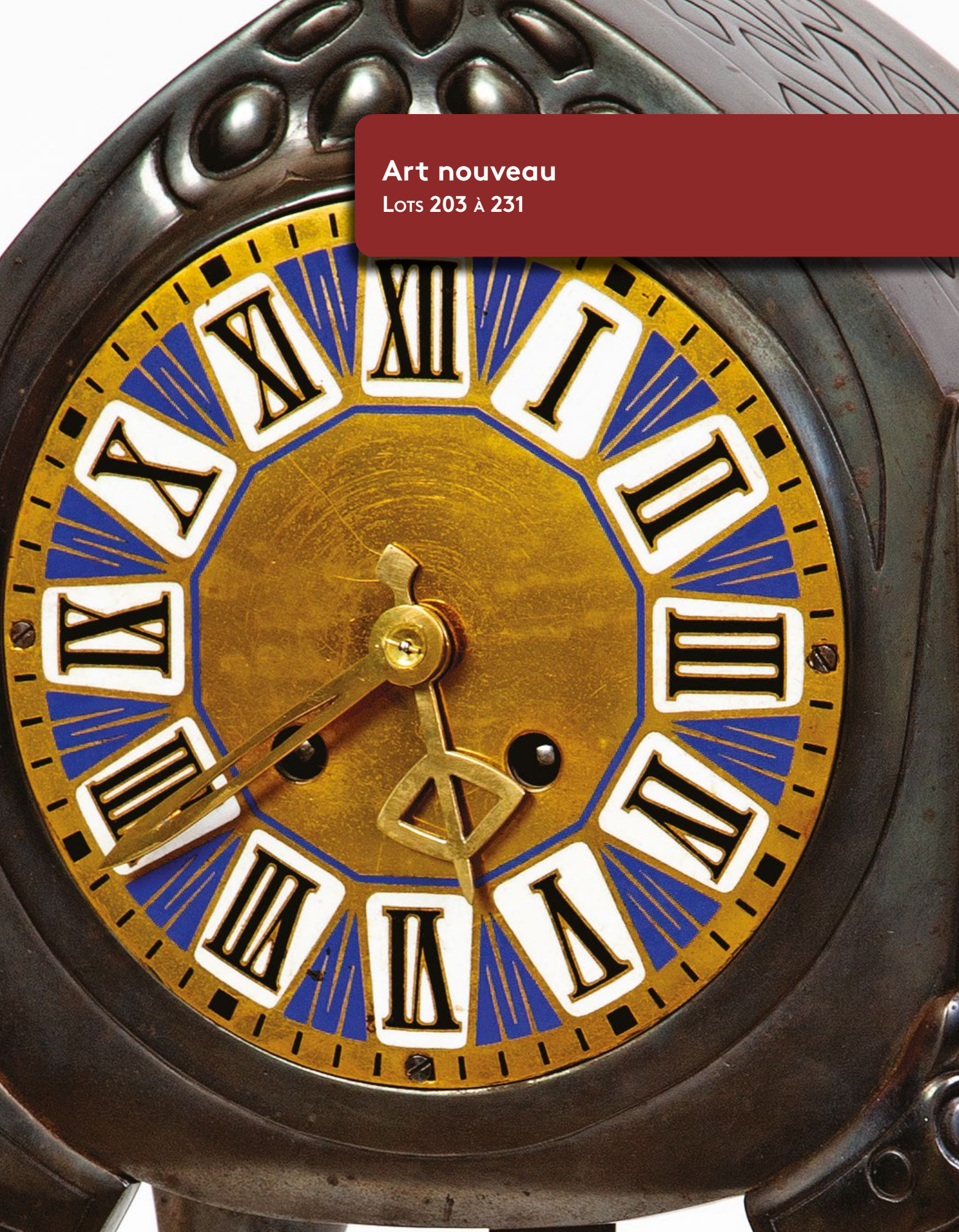
Rodin réalise le modèle du buste de Suzon en 1875, durant son séjour à Bruxelles. Arrivé deux ans plus tôt, il y vient afin de réaliser avec Van Rasbourg les décors des édifices alors en construction (la Bourse de Commerce, le mur du jardin des Académies, la salle du trône du Palais Royal, la façade du Conservatoire de musique, etc.), il y restera jusqu'en 1877, date à laquelle il retourne à Paris. **Rodin sculpte d'abord Suzon dans le marbre puis elle fut acquise par la Compagnie des Bronzes qui utilisa le modèle en plâtre pour en couler les bronzes. Notre bronze est un témoin de cette riche période bruxelloise de Rodin et de la production de la célèbre Compagnie des Bronzes.**

4.000/6.000



Art nouveau

LOTS 203 À 231



Albin MÜLLER (1871-1943)

Grande pendule de style Art Nouveau
quadripode en fonte et bronze (?) à patine
brune, vers 1903-1904

Cadran et balancier dorés et partiellement
émaillés. Balancier décoré d'un oiseau
aux ailes déployées, cadran aux chiffres
romains

Suspension à lame

Numéroté plusieurs fois 4015, cachet de
fondeur avec blason sous la base

55 x 26,5 x 18 cm

Révisée par un horloger en 2019

Architecte, designer et professeur, Albin Müller fut actif dans le mouvement Jugendstil, courant allemand de l'Art Nouveau. Il devint en 1908 directeur de la "colonie d'artistes" de sa ville de Darmstadt; colonie qui réunissait diverses disciplines dans un même studio d'exposition, le Mathildenhöhe.

8.500/10.000



204

Auguste DAUM (1853-1909)

Petite coupe ronde de style Art Nouveau
en verre multicouche dégagé à l'acide, au
décor floral émaillé sur fond nuagé jaune
et blanc. Signé Daum-Nancy-France
Epoque: vers 1900
Diamètre: 11,8 cm
Hauteur: 5 cm
600/800



205

Auguste DAUM (1853-1909)

Petit vase de style Art Nouveau
en verre multicouche dégagé à l'acide au
décor floral émaillé polychrome sur fond
nuagé jaune et mauve
Signé Daum Nancy avec croix de Lorraine
Hauteur: 12,2 cm
Une très petite égrenure au col
1.000/2.000

206

Émile GALLÉ

(1846-1904)

Vase soliflore de style Art Nouveau
en verre multicouche dég
décoré d'une libellule sur
sur fond nuagé bleu et bl
Signé Gallé à l'étoile (190
Hauteur: 17 cm
800/1.200



205



206



207

207

François-Théodore LEGRAS
(1839-1916)

Fausse paire de vases de style Art Nouveau
en verre opalin blanc doublé rouge décoré
de glycines émaillées blanc et or. Travail de
Legras & Cie pour Saint-Denis, Paris
Epoque: vers 1900
Hauteur: +/- 39 cm
Petites égrenures aux cols

Bibliographie: exemplaires similaires illustrés
dans «François-Théodore Legras» par
Marie-Françoise et Jean-François Michel
et Dominique et Jean Vitrat, Plurimédia
Productions, 2012, p. 313 n°0996 à 0998.
600/800

208

François-Théodore LEGRAS
(1839-1916)

Grand vase bourse à large col onduleux
rehaussé d'or, à fond en verre fumé,
inclusions brunes et blanches au décor
floral émaillé et doré
Epoque: vers 1890-1900
Hauteur: +/- 24 cm

Bibliographie: exemplaires similaires illustrés
dans «François-Théodore Legras» par
Marie-Françoise et Jean-François Michel
et Dominique et Jean Vitrat, Plurimédia
Productions, 2012, p.59, p. 316 n°0059 et
p.317 n°1013 et 1014.
250/350

209

François-Théodore LEGRAS
(1839-1916)

Grand vase de style Art Nouveau
de forme Olga en verre décoré d'iris
émaillés et dorés sur fond givré incolore
Travail de Legras pour Montjoye
Hauteur: +/- 36,5 cm
Petit accident au col

Bibliographie: exemplaire similaire illustré
dans «François-Théodore Legras» par
Marie-Françoise et Jean-François Michel
et Dominique et Jean Vitrat, Plurimédia
Productions, 2012, p. 344 n°1139.
500/700



208



209

210

François-Théodore LEGRAS
(1839-1916)

Grand vase de style Art Nouveau
en verre multicouche dégagé à l'acide,
décoré de bouquets de violettes dorées et
émaillés sur fond givré incolore
Travail de Legras pour Montjoye
Epoque: vers 1900
Hauteur: 39,5 cm

Bibliographie: exemplaires similaires illustrés
dans "François-Théodore Legras" par
Marie-Françoise et Jean-François Michel
et Dominique et Jean Vitrat, Plurimédia
Productions, 2012, pp 346 et 347.
350/450



211

François-Théodore LEGRAS
(1839-1916)

Grand vase soliflore de style Art Nouveau
en verre multicouche dégagé à l'acide
décoré de chardons argentés, dorés et
émaillés sur fond givré vert
Cachet L&Cie - Montjoye
Epoque: vers 1900
Hauteur: 69 cm
1.000/1.500

212

François-Théodore LEGRAS
(1839-1916)

Paire de vases de style Art Nouveau
à col en label d'orchidée en verre nuagé
incoloré et violet à côtes larges, au décor
émaillé de pavots et d'anthémis
Epoque: vers 1900
Hauteur: +/- 36,5 cm

Bibliographie: exemplaires similaires illustrés
dans "François-Théodore Legras" par
Marie-Françoise et Jean-François Michel
et Dominique et Jean Vitrat, Plurimédia
Productions, 2012, pp. 83 et 283, n°0089.
400/600





213

François-Théodore LEGRAS
(1839-1916)

Paire de vases de style Art Nouveau
décorés de branches de gui dorées
rehaussées de demi-perles de verre opalin
sur un fond vert foncé pailleté
Cachet de Legras & Cie - Montjoye
Epoque: vers 1900
Hauteur: +/- 28 cm

Bibliographie: exemplaires similaires illustrés
dans "François-Théodore Legras" par
Marie-Françoise et Jean-François Michel
et Dominique et Jean Vitrat, Plurimédia
Productions, 2012, p. 310 n°978, 979, 984 et
986.

350/450

214



François-Théodore LEGRAS
(1839-1916)

Petit vase de style Art Nouveau
en verre multicouche dégagé à l'acide,
décoré de feuilles de laurier et de cerises
rehaussées d'or sur fond givré et marbré
vert antique et brun
Monogrammé L&Cie - Saint-Denis, Paris
Epoque: vers 1900
Hauteur: +/- 10 cm
Egrenures à la base

Bibliographie: exemplaire similaire au niveau
du décor illustré dans "François-Théodore
Legras" par Marie-Françoise et Jean-
François Michel et Dominique et Jean Vitrat,
Plurimédia Productions, 2012, p. 310 n°0985.

250/350

215



François-Théodore LEGRAS
(1839-1916)

Petite verseuse de style Art Nouveau
en verre multicouche dégagé à l'acide,
décorée d'un paysage lacustre dans les
tons brun-vert sur fond nuagé jaune.
Signée Legras
Epoque: vers 1900
Hauteur: +/- 20,5 cm

Bibliographie: exemplaires similaires illustrés
dans "François-Théodore Legras" par
Marie-Françoise et Jean-François Michel
et Dominique et Jean Vitrat, Plurimédia
Productions, 2012, pp 43 et 224 n°1052.

1.200/1.500

216

François-Théodore LEGRAS
(1839-1916)

Vase rouleau de style Art Nouveau
en verre multicouche dégagé à l'acide,
décoré de feuilles de chêne et de glands
rehaussés à l'or et à l'argent sur fond givré
vert impérial (appelé également vert Nil)
Cachet de Legras & Cie - Montjoye
Epoque: vers 1900
Hauteur: 33 cm

Bibliographie: exemplaires similaires illustrés
dans "François-Théodore Legras" par
Marie-Françoise et Jean-François Michel
et Dominique et Jean Vitrat, Plurimédia
Productions, 2012, p. 313 n° 999, 1001 et 1002.
300/400



216



219

217

Victor SAGLIER
(1809-1894) et

François-Théodore LEGRAS
(1839-1916)

Garniture de toilette de style Art Nouveau
comprenant 3 flacons et 2 boîtes, en verre
multicouche dégagé à l'acide à décor
floral doré sur fond givré vert
Montures en argent repoussé
950/1000ème. Monogrammée VS pour
Victor Saglier. Verrerie par Legras
Hauteurs: +/- de 6,5 à 17 cm
Accidents
500/750



217

218

Amalric WALTER
(1870-1959)

Lézard sur un rocher en pâte de verre verte
Signé A. Walter NANCY
Porte une ancienne étiquette du magasin
« André Tantot 132 boulevard Magenta,
porcelaine, cristaux, objets d'arts »
Longueur: 10,5 cm
Hauteur: 3,5 cm
700/900

219

Amalric WALTER
(1870-1959)

Cendrier rond en pâte de verre verte
décoré de deux salamandres en reliefs
Signé A. Walter Nancy
Diamètre: 11,7 cm
600/800



218



220

220

Marie-Odile SAVIGNY
(1960)

Grenouille anthropomorphe en pâte de verre verte

Signée M.O. Savigny au-dessous
Hauteur: 10,5 cm
600/800

221

Gabriel ARGY-ROUSSEAU
(1885-1953)

Pendentif ovale à la cigale en pâte de verre polychrome

Monogrammé G.A-R
6,4 x 4,7 cm
700/900



221



222

222

Gabriel ARGY-ROUSSEAU
(1885-1953)

Pendentif carré au papillon en pâte de verre polychrome

Monogrammé G.A-R
5,5 x 5,5 cm
Petite égrenure sur un coin
700/900



223

Les Maitres de l'Affiche

Planches 3, 4, 5, 6, 8, 9, 10, 11, 12, 13, 15, 16,
19, 20, 21 et 22

Plus «Les lutteurs», planche non
numérotée offerte aux abonnés

Cachet embossé «Les Maitres de l'Affiche,
Imprimerie Chaix» en bas à droite

Tampon «Baudry, Cocu & Mairesse; typo-
lithographie à Monsville» en haut à droite,
numérotés à l'unité

40 x 29 cm environ

Rousseurs, taches, déchirures, plis
400/500

224

Les Maitres de l'Affiche

Planches 24, 26, 28, 31, 32, 33, 34, 36, 37, 38, 39, 44, 45, 46, 47, 48, 49 et 50
Cachet embossé "Les Maitres de l'Affiche, Imprimerie Chaix" en bas à droite
Tampon "Baudry, Cocu & Mairesse; typolithographie à Monsvillie" en haut à droite, numérotés à l'unité
40 x 29 cm environ
Rousseurs, taches, petites déchirures, légers plis, salissures
400/500



225

Les Maitres de l'Affiche

Planches 53, 55, 57, 58, 60, 61, 64, 65, 67, 68, 71, 72, 74, 75, 76 et 80
Cachet embossé "Les Maitres de l'Affiche, Imprimerie Chaix" en bas à droite
Tampon "Baudry, Cocu & Mairesse; typolithographie à Monsvillie" en haut à droite, numérotés à l'unité
40 x 29 cm environ
Rousseurs, taches, petites déchirures, légers plis, salissures
400/500



226

Les Maitres de l'Affiche

Planches 84, 85, 86, 87, 90, 95, 96, 97 (x2), 98, 100, 101, 104, 105, 106, 107 et 108
Cachet embossé "Les Maitres de l'Affiche, Imprimerie Chaix" en bas à droite
Tampon "Baudry, Cocu & Mairesse; typolithographie à Monsvillie" en haut à droite, numérotés à l'unité
Une des planches 97 et la 98 ne présentent pas ce dernier tampon mais un "SPECIMEN" en haut au centre et intègrent une autre numérotation, sans référence
40 x 29 cm environ
Rousseurs, taches, déchirures, légers plis, salissures
400/500



227

Les Maitres de l'Affiche

Henri de TOULOUSE-LAUTREC (1864-1901)
Jane Avril, planche 110
Pierre BONNARD (1867-1947)
La revue blanche, planche 38
Cachet embossé de l'imprimerie Chaix en bas à droite
Tampon "Baudry, Cocu & Mairesse, typolithographie à Monsvillie" portant des numéros individuels en haut à droite (92 et 47)
39 x 29 cm environ
Rousseurs, déchirures, salissures, moisissure
450/600





228

Les Maitres de l'Affiche

Alfons MUCHA (1860-1939)
Lorenzaccio, planche 114
Cachet embossé de l'imprimerie Chaix en bas à droite
Tampon "Baudry, Cocu & Mairesse, typolithographie à Monsvile" portant le N°121 en haut à droite
40 x 29 cm
Rousseurs, plis, déchirures, salissures
300/400



229

Les Maitres de l'Affiche

Planches 112, 113, 115, 117, 120, 123, 125, 126, 128, 131, 134, 137, 138, 139, 140, 146, 148 et 151
Cachet embossé "Les Maitres de l'Affiche, Imprimerie Chaix" en bas à droite
Tampon "Baudry, Cocu & Mairesse; typolithographie à Monsvile" en haut à droite, numérotés à l'unité
40 x 29 cm environ
Rousseurs, taches, déchirures, légers plis, salissures
400/500



230

Les Maitres de l'Affiche

Planches 152, 154, 155, 156, 157, 159, 161, 162, 165, 168, 169, 172, 174, 175, 178, 181, 183 et 185
Cachet embossé "Les Maitres de l'Affiche, Imprimerie Chaix" en bas à droite
Tampon "Baudry, Cocu & Mairesse; typolithographie à Monsvile" en haut à droite, numérotés à l'unité
Tampon SPECIMEN en haut au centre de la planche 155
40 x 29 cm environ
Rousseurs, taches, petites déchirures, légers plis, salissures
400/500



231

Les Maitres de l'Affiche

Planches 186, 188, 189, 192, 194, 195, 196, 199, 200, 206, 214, 215, 217, 220, 222, 225, 226, 228, 234, 235 et 240
Cachet embossé "Les Maitres de l'Affiche, Imprimerie Chaix" en bas à droite
Tampon "Baudry, Cocu & Mairesse; typolithographie à Monsvile" en haut à droite, numérotés à l'unité
40 x 29 cm environ
Rousseurs, taches, déchirures, légers plis, salissures
450/600



Art Déco

LOTS 232 À 239



232

Ernst BÖHM (1890-1963) et **KPM**

Grand vase doublement évasé en porcelaine polychrome de Berlin
A décor de motifs géométriques bleus, guirlandes végétales et animaux stylisés rouges

Allemagne, vers 1920

Marque au sceptre en bleu sous couverte et cachets rouge et bleu. Numéroté 25/75a

H: 44,5 cm

Diam: 21,5 cm

1.000/1.200

233

Henri Jacobs

(1864-1935)

Buste de jeune femme au voile

Renaissance

Bronze à patine dorée et visage en marbre blanc

Socle mouluré en marbre jaune de Sienne (égrenures)

Signé H. Jacobs au dos et Editeur Vve. Lis. LUPPENS

Numéroté 34175-3

H: 47 cm (socle compris)

Une égrenure au visage

800/1.200



234

Grand vase de style Art Déco en cristal incolore partiellement mat décoré de baigneuses en léger relief

Vers 1930
H: 26 cm
300/400



235

Josef LORENZL

(1892-1950)

Nu féminin assis

Céramique polychrome
Signé LORENZL sur le socle
Cachet et marques sous la base,
céramique de Goldscheider, Allemagne
Égrenures
H : 25 cm
500/600



236

LONGWY et Maurice-Paul CHEVALLIER

(1892-1987)

Jungle

Vase boule en faïence à décor de végétation exotique, en émaux polychromes craquelés. Base talon et col ourlé émaillés couleur or
Signé M.P. Chevallier et cachet de Longwy, titré et numéroté 8/200 sous la base
H : 28 cm

Maurice-Paul Chevallier est le neveu de Raymond Chevallier. En 1931, il reprend la direction artistique des faïenceries et émaux de Longwy. Il est à l'origine des fameux vases boules tel que le "Boule Coloniale" qui fut primé à l'Exposition Coloniale la même année.

1.500/2.000





237

Maurice GUIRAUD-RIVIERE
(1881-1947)

Garçonne assise en bronze argenté
Signé "M. Guiraud-Rivière" et numéroté "17"

13,5 x 21,5 x 9,5 cm (hors socle en marbre rapporté)
800/1.200

238

Paire de grandes appliques de style Art Déco en verre sablé travaillé à l'acide décorées de danseuses en bas-relief en métal chromé

Portant une signature GORI
56 x 38 x 8 (ou 6,5) cm
1.200/1.500



Auguste MAMBOUR

(1896-1968) &

Georges CHAUDOIR

(1890-1969)

Danseuses africaines

Tapisserie en laine

Signé en bas "A.Mambour pinxit" et

"G.Chaudoir excudit 1937"

Cartouche BB à l'écusson des maîtres
tapissiers bruxellois en bas à droite
(Bruxella in Brabantia)

198 x 95 cm

Réduction de chaîne: env. 6 fils/cm

Cette tapisserie fut probablement présentée en 1937 à l'Exposition Universelle de Paris, au pavillon du Congo Belge. Il s'agit d'une oeuvre à quatre mains: Chaudoir créa la tapisserie à partir d'un carton de Mambour démontrant aussi bien son trait caractéristique et un de ses sujets de prédilection, le monde colonial. Une huile sur papier de l'artiste aux dimensions similaires présentant le même sujet où les femmes regardent vers la droite est passée en vente publique en février 2018. La transposition de cette épreuve en tapisserie entraîne mécaniquement son "inversion".

4.000/6.000

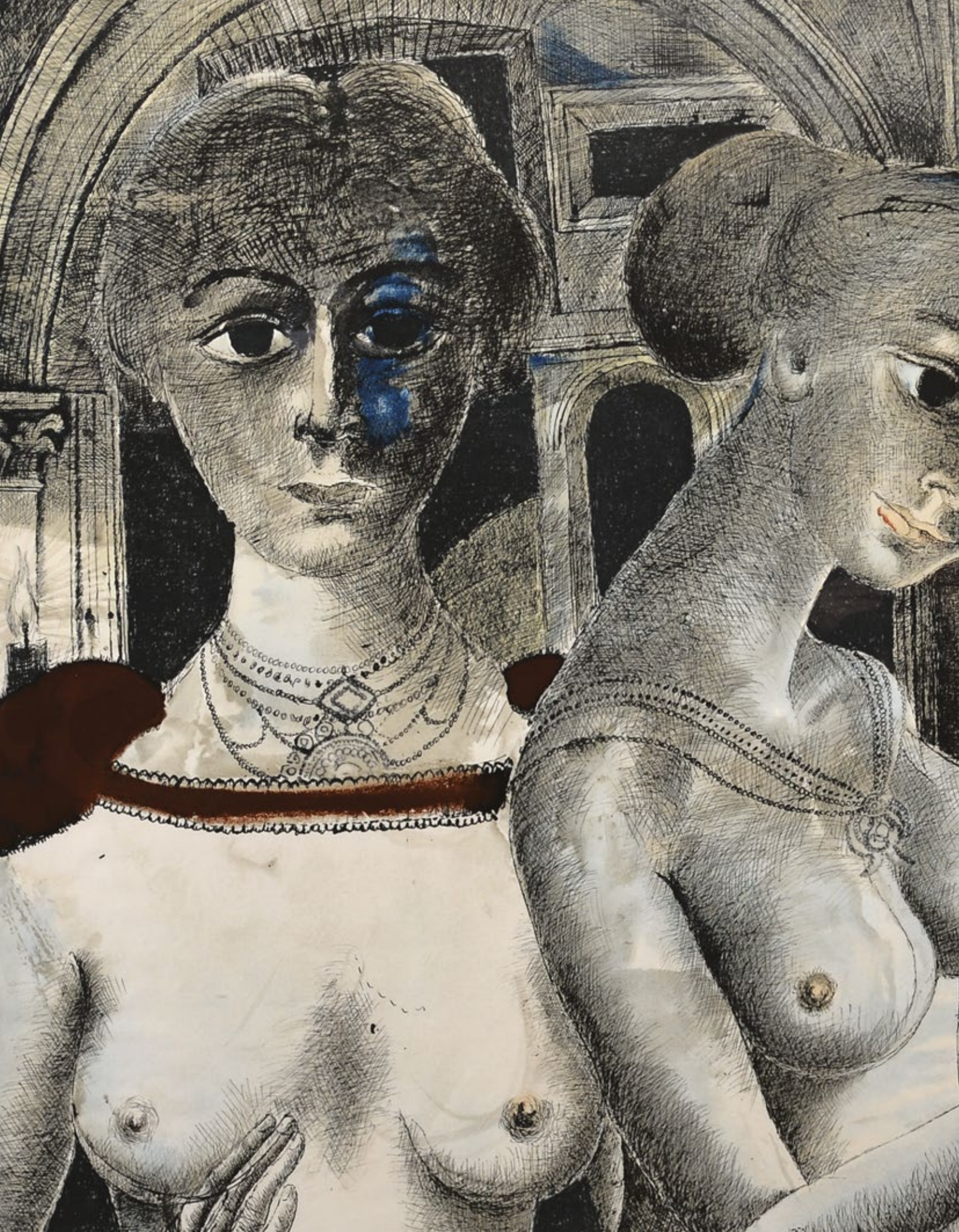
du dessin

Au Pavillon de Congo belge, l'on trouve cette intéressante tapisserie d'art tissée par Georges Chaudoir, d'après le carton du peintre Mambour.

**Bibliographie:**

Bâtir, revue mensuelle illustré d'architecture, d'art et de décoration, n°55, juin 1937. Revue dans laquelle la tapisserie est reproduite et légendée.

Le tableau sur papier mentionné ci-dessus est reproduit par Pirotte et Gilles dans «Mambour, L'Odysée d'une oeuvre en trois dimensions», Bruxelles, La Renaissance du Livre, 2003, p.159





Art Moderne

LOTS 240 À 276



240

Adolfo CIPRIANI (1880-1930)

La porteuse d'eau

Albâtre

Signé sur la terrasse A.Cipriani

Hauteur (socle compris) : 88,5 cm

1.200/1.500

241

Amélie LACAZETTE (XIXème)

Jeune fille au livre, 1875

Huile sur toile marouflée sur panneau de bois

Signé et daté en haut à droite

73 x 59 cm

(Restaurations)

1.000/1.200





242

Carl Henrich HOFF

(Manheim 1838 - Karlsruhe 1890)

Jeune fille dans la volière

Huile sur toile d'origine

111 x 90 cm

Signé en bas à gauche Carl Hoff

3.000/4.000



243

**Charles Bertrand
D'ENTRAYGUES**

(Brive 1851 - 1906)

La pesée

Huile sur toile d'origine
38 x 46 cm

Signée en bas à droite d'Entraygues
Porte au dos la marque au pochoir du
marchand de toiles Contet à Paris
3.000/4.000

244

Charles Louis Lucien MULLER
(Paris 1815 - 1892)

Le pantin et l'enfant

Huile sur toile
116 x 87,5 cm

Signée en bas et daté en bas à gauche
Cs.Ls Muller 71
2.000/3.000



245

Charles VAN DEN EYCKEN II

(Bruxelles 1859 - 1923)

L'intrus

Huile sur toile d'origine

35 x 45,5 cm

Signé et daté en bas à droite ch vanden

Eycken 1889

1.000/1.500

246

Félicien AUTOME (XX)

Le laboureur

Huile sur toile

Signé en bas à droite

76 x 160 cm

500/700





247

Félix SCHLESINGER (Hambourg 1833 - 1910)

Enfants jouant avec des lapins

Huile sur toile d'origine

51,5 x 41 cm

Signée en bas à gauche F. Schlesinger

Porte au dos la marque au pochoir d'un marchand de toiles à München
5.000/6.000



248

Fernand TOUSSAINT

(Bruxelles 1873 - Ixelles 1955)

Nature morte aux roses, argenterie et pêches

Huile sur toile d'origine

60 x 50 cm

Signée en bas à droite Toussaint

1.000/1.500

249

Florent WILLEMS (1823-1905)

L'élégante et l'oiseau

Huile sur panneau

Signé en bas à droite

69 x 46 cm

Provenance: Galerie Finck & Fils, Knokke, 1939

800/1.200



250

Louis VERBOECKHOVEN

(1802-1889)

Voiliers en mer agitée

Huile sur panneau

Signé en bas à gauche

23,5 x 31,5 cm

600/800



251

Léon LEGAT (1829 - ?)

Scène paysanne

Huile sur toile d'origine

75 x 65,5 cm

Signée en bas à gauche Legat

3.000/4.000

252

Léon Louis CANIVET (XIX-XX)

Kattendijk (Antwerpen), 1909

Huile sur toile

Titré, daté et signé en bas à droite

80 x 100,5 cm

800/1.000

253

François-Marie FIRMIN-GIRARD
(1838-1921)

Les lavandières, 1917

Huile sur toile
Signé et daté en bas à droite
36,5 x 55 cm
(Restauration)
1.000/1.500

254

Otto EERELMAN
(Groningue 1839 - 1926)

Une mère attentive

Huile sur toile d'origine
60 x 90 cm
Signée en bas à droite O. Eerelmann
6.000/8.000





255

Pauline JAMAR (1850-1911)

Les lilas
Huile sur toile
Signé en bas à droite
104 x 74 cm
(Restauration)
500/700

256

Pierre André BROUILLET
(Charroux 1857 - Couhé Vérac 1914)

Les danseuses javanaises Tandak, danse populaire
Huile sur panneau une planche non
parqueté
40,5 x 32,5 cm
Signée en bas à gauche André Brouillet
1.500/2.000

257

Pierre André BROUILLET
(Charroux 1857 - Couhé Vérac 1914)

Souvenir d'Indochine
Huile sur panneau d'une planche non
parquetée
40,5 x 32,5 cm
Signée en bas à gauche André Brouillet
1.500/2.000





258

Victor Gabriel GILBERT

(Paris 1847 - 1933)

*Scène de rue et marchande des quatre
saisons dans le vieux Paris*

Huile sur panneau d'une planche non
parquetée

42,2 x 55 cm

Signée en bas à droite Victor Gilbert

5.000/6.000



259

Eugène GALIEN-LALOUE
(Paris 1854 - Chérence 1941)

Place de la Madeleine

Gouache

18 x 31 cm à vue

Signé en bas à gauche E Galien-Laloue

(Accidents au cadre)

5.000/6.000

260

Louis ARTAN (1837-1890)

Vue d'une jetée sur la mer

Huile sur toile

Signé en bas à droite

62 x 85 cm

(Restaurations)

500/700



261

Luigi GASPARINI (1865-?)

Vue de Venise

Huile sur toile

Signé en bas à gauche

54,5 x 73 cm

(un enfoncement)

800/1.200



262

Wartan MAHOKIAN (1869-1937)

Paysage enneigé

Huile sur toile

Signé en bas à droite

71 x 95 cm

Cette oeuvre sera incluse au catalogue raisonné de l'artiste actuellement en préparation par Monsieur Alain Mouttet.

2.000/3.000





263

Kees VAN DONGEN (1877-1968)

Portrait de femme, 1925

Pochoir sur papier

23,8 x 19 cm

Bibliographie: Juffermans JB5

(bords coupés)

200/300

264

Plinio NOMELLINI (1866-1943)

La baie

Huile sur panneau

Signé en bas à droite, contresigné au dos

28 x 39 cm

4.000/6.000





265

Frans GAILLARD (1861-1932)

Etang de Tervuren

Huile sur toile
Signé en bas à droite
Titré au dos de la toile
50 x 61 cm
500/700

266

Albert S. ALCALAY (1917-2008)

Il ponte sul Tevere, Roma 1948

Huile sur toile
Signé et daté en bas à droite
Au dos: titré, localisé, daté et contresigné
50 x 60 cm
400/600

267

Achille VAN SASSENBROUCK
(1886-1979)

Paysage de campagne

Huile sur panneau
Signé en bas à droite
38 x 45,2 cm

Provenance : Collection d'une
banque privée anversoise
200/300

268

Hakkie VAN ROSMALEN
(1923-2001)

*Sint-Jan's Hertogenbosch,
1972*

Huile sur panneau
Signé et daté en bas à gauche
100 x 150,5 cm

Provenance: Collection VGZ
Verzekering, Pays-Bas
On y joint l'ouvrage: T.
Hoogbergen, Een gedreven
kunstenaar, Hakkie van
Rosmalen, 1923 2001, Aprilis,
2009
2.000/2.500





269

Pierre CULOT (1938-2011)

Série de six assiettes carrées aux angles arrondis en céramique nuagée dans les tons foncés

Marque en creux "C" sous chaque pièce

Env. 24 x 24 cm

500/700

270

Paul DELVAUX (1897-1994)

Les gothiques, 1981

Impression sur soie

Signé, daté et titré en bas à droite

(imprimé dans l'oeuvre)

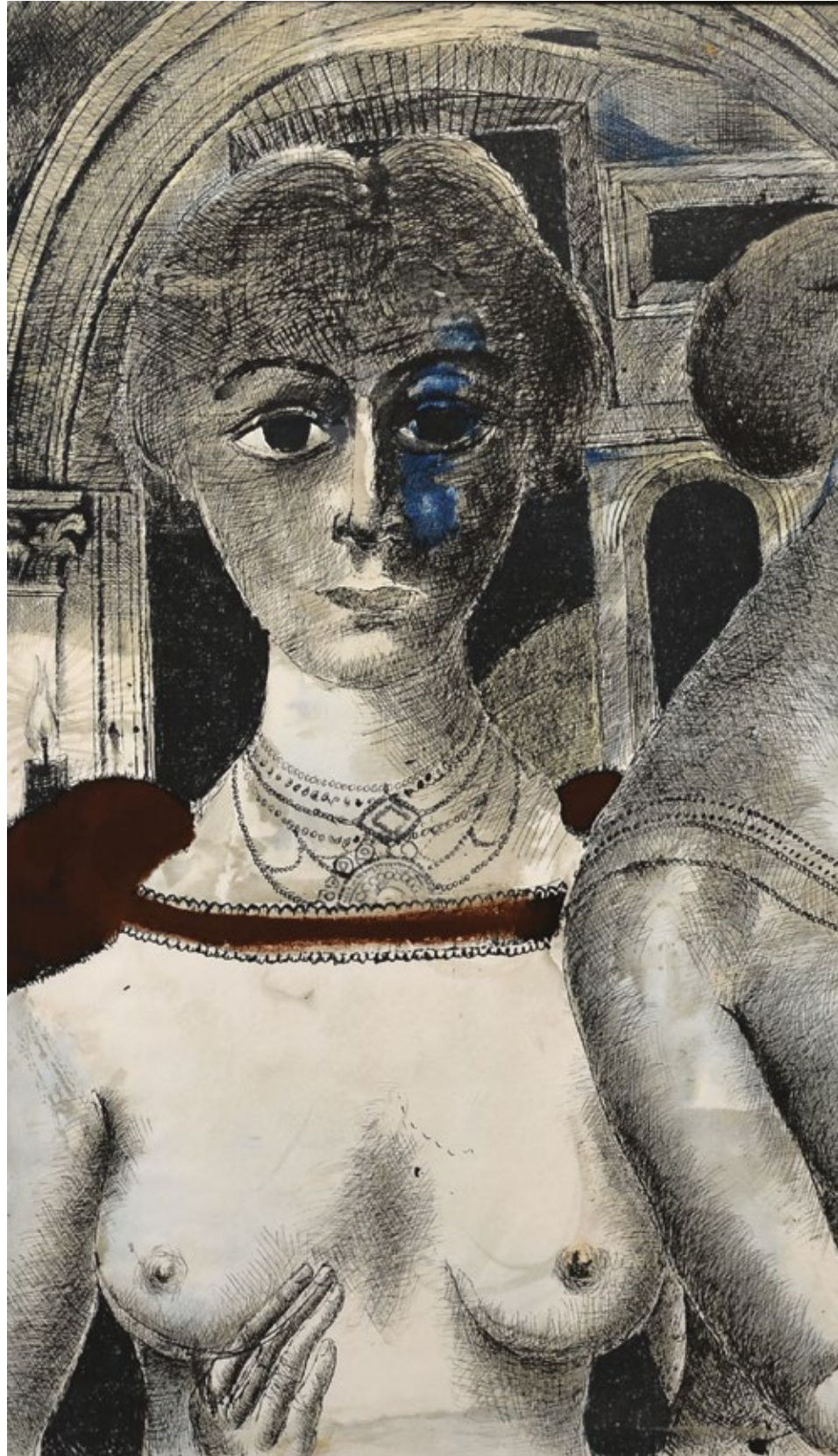
Numéroté E/E 2/2 en bas à droite

108 x 154 cm à vue

Cette oeuvre fut commandée à l'artiste belge en 1981 par la prestigieuse Maison de soieries lyonnaise Bucol.

Suite à cette collaboration de Bucol et Delvaux, huit exemplaires seulement des Gothiques existent, ainsi que quatre exemplaires d'auteur.

12.000/18.000







271



272

271

Paul DELVAUX (1897-1994)

La sirène

Lithographie

Signé en bas à droite P. Delvaux et justifié en bas à gauche H.C

45 x 35 cm
1.000/1.200

272

Paul DELVAUX (1897-1994)

La Reine de Saba, 1982

Sérigraphie

Epreuve d'artiste signée au crayon et annotée "E.A", porte le cachet sec "Sérigraphie L'atelier"

60 x 43 cm pour le sujet
800/1.200

273

Marcel DELMOTTE (1901-1984)

Femme aux fleurs

Huile sur panneau

Signé en bas à droite
91 x 21,5 cm
1.000/1.500

274

Marcel DELMOTTE (1901-1984)

Trois femmes dans un paysage surréaliste

Huile sur panneau collé

Signé en bas à gauche
23,5 x 30 cm
300/500

275

Félix VARLAMICHIVILI dit VARLA (1903-1986)

Les pêcheurs

Technique mixte sur panneau

Signé en bas à gauche
33,5 x 41,5 cm
600/800

276

Salvador DALI (1904-1989)

Castor et Pollux, circa 1970

Deux sculptures en métal argenté formant pendant, sur socles

L'une signée "Salvador Dali", les deux numérotées 41/500

Titrées "Castor" et "Pollux"

D: 12 cm

(un socle légèrement déformé à restaurer)
400/600

273



274



275



276



Conditions générales de vente

L'entièreté des présentes conditions générales et de la charte vie privée (ci-après les « Conditions Générales ») sont consultables sur le Site Internet ainsi que téléchargeables et imprimables. Chaque Enchérisseur et Acheteur reconnaît avoir pris connaissance des Conditions Générales et les avoir acceptées avant toute utilisation des services proposées par Millon Belgique dans le cadre des Ventes. Les Conditions Générales sont les seules applicables et prévalent sur toute autre disposition.

1. Acheteur

L'Acheteur est l'Enchérisseur à qui le Lot est adjugé.

En cas de contestation, seul l'huissier de justice ou le commissaire-priseur présent peut décider de recrier le Lot. Leur décision est irrévocable et s'impose à tous, sans contestation possible.

Tout Acheteur est réputé, vis-à-vis de Millon Belgique, agir en son nom personnel, même pour les Lots qu'il aurait acquis en qualité de mandataire ou autrement.

L'Acheteur communiquera à Millon Belgique son nom, son adresse, son numéro de téléphone, son adresse e-mail et sa carte d'identité ou son passeport, de même que tout renseignement, notamment d'ordre bancaire, qui serait demandé par Millon Belgique.

L'Acheteur est censé accepter les Conditions Générales par le seul fait de son inscription et/ou sa participation à la vente.

2. Prix de vente et droit de suite

La vente est conclue directement entre le Vendeur et l'Acheteur selon le prix d'adjudication, majorée de 25 % TTC de frais et d'un droit de dossier de 2 € par Lot.

Conformément aux dispositions légales frappant d'un droit de suite les actes de reventes d'œuvres d'art originales dans le cas d'enchères publiques au bénéfice des auteurs des œuvres vendues, il sera dû par l'Acheteur en sus du prix de vente, hors taxes, un droit de suite et pour autant que l'adjudication soit égale ou supérieure à 2.000 €. Le droit de suite est dégressif ; il est notamment de 4% pour la tranche du prix de vente jusqu'à 50.000 €. Le montant du droit est fixé par le législateur et rappelé par l'huissier de justice à chaque Vente.

S'il apparaît qu'un droit de suite n'a pas été comptabilisé alors qu'il est dû à l'auteur, l'Acheteur règle ce droit de suite à première demande par l'intermédiaire de Millon Belgique et décharge Millon Belgique de toute responsabilité et réclamation à cet égard.

3. Paiement, facturation et TVA

Dès l'adjudication du Lot à un Acheteur, les risques lui sont transférés et il est tenu de payer le prix d'adjudication, majoré des frais, droit de dossier et droit de suite tels qu'indiqués ci-dessus. Millon Belgique accepte les paiements en espèces dans le respect de la réglementation en vigueur, les virements, les chèques certifiés par une banque belge, ainsi que certains paiements électroniques.

Toute demande de facturation doit être faite au plus tard dans les huit jours ouvrables suivant la date d'adjudication.

Millon Belgique travaillant sous le régime particulier d'imposition de la marge bénéficiaire applicable aux biens d'occasion, aux objets d'art, de collection ou d'antiquité, la TVA, incluse dans le prix de vente des biens, n'est pas déductible par l'Acheteur.

4. Retraits des Lots

Les Lots devront être enlevés par l'Acheteur, après le paiement complet, soit pendant la vente, soit au plus tard dans les 5 jours ouvrables suivant l'adjudication et sur rendez-vous.

A la demande expresse et écrite de l'Acheteur, les Lots achetés pourront faire l'objet d'un envoi par un transporteur agréé aux frais et risques exclusifs de l'Acheteur.

5. Non-paiement ou non retrait des Lots

En cas de non-paiement intégral du Lot et/ou d'enlèvement dans le délai fixé, l'Acheteur sera redevable, de plein droit et sans mise en demeure préalable, d'un intérêt de retard de 1% par mois, à dater du cinquième jour suivant l'adjudication et le montant total de la facture sera majoré de 15% (avec un minimum de 150 €) à titre de clause forfaitaire pénale.

Tout Lot non enlevé dans le délai fixé sera en outre entreposé aux

frais (2 € par jour/par Lot) et aux risques de l'Acheteur. Millon Belgique ne pourra être tenu responsable d'aucune perte et/ou dommage encourus, pour quelque cause que ce soit. Durant le délai s'écoulant entre la vente et le retrait des Lots, Millon Belgique s'engage uniquement à conserver les Lots en bon père de famille.

Le transport des Lots est à charge de l'Acheteur et Millon Belgique n'est pas responsable des dégâts ou dommages qui se produiraient lors du stockage, de l'emballage, de la manutention ou du transport des Lots achetés.

En outre, Millon Belgique est autorisé à prendre, selon son libre choix, sous réserve de tous autres droits et actions, après mise en demeure recommandée, l'une ou l'autre des mesures suivantes :

- exécution forcée de la vente, tous frais notamment d'entreposage aux frais de l'Acheteur ;
- résolution de la vente aux torts de l'Acheteur, tous frais et dommages et intérêts à charge de l'Acheteur défaillant ;
- remise en vente, aux enchères ou non, tout déficit par rapport à la première vente étant à charge exclusive de l'Acheteur défaillant, de même que tous les frais inhérents à la revente.

6. Description des lots

Les Lots seront mis en vente tels quels, avec leurs imperfections, leurs défauts et leurs erreurs éventuelles de description.

Millon Belgique ne peut en aucun cas être tenu responsable des descriptions et estimations contenues dans les catalogues, celles-ci étant purement indicatives, en ce compris la table des états proposée par Millon Belgique. Il en va de même en ce qui concerne les précisions concernant l'auteur, la signature, la date, la provenance, l'origine, l'authenticité et l'état des Lots.

Les Acheteurs, professionnels ou non, ont le loisir de visualiser et d'expertiser tout Lot et/ou de demander toute information à son sujet avant la vente et lors de l'exposition de celui-ci.

L'Enchérisseur se fera sa propre opinion sur le Lot et il ne sera admis aucune réclamation, de quelque nature qu'elle soit, même si elle a pour objet la description, l'estimation, le contenu, ou l'état des Lots dans le catalogue ou sur le Site Internet une fois l'adjudication prononcée.

Les photos présentées dans les catalogues ou sur le Site Internet ne sont pas contractuelles et sont purement informatives.

En tout état de cause, Millon Belgique ne pourra être tenu responsable des dommages qu'à concurrence de la somme des commissions effectivement perçues par Millon Belgique à charge du Vendeur et de l'Acheteur.

En tout état de cause, et compte tenu notamment de la possibilité et de l'invitation formelle qui est faite par Millon Belgique à tout Enchérisseur de visualiser et d'expertiser les Lots avant la vente, l'Enchérisseur (y compris l'Acheteur) renonce explicitement à faire valoir toutes réclamations ou griefs généralement quelconques après un délai de 15 jours suivant la date de l'adjudication.

7. Ordres d'achat et enchères téléphoniques.

L'Enchérisseur peut donner des ordres d'achat et participer aux enchères par téléphone (pour les Ventes Cataloguées). Dans ce dernier cas, l'Enchérisseur devra confirmer sa participation à la vente par lettre ou par e-mail, communiquer son identité, et tous renseignements qui seraient demandés par Millon Belgique. Celle-ci se réserve notamment le droit de demander des références bancaires.

Millon Belgique ne pourra être tenu responsable de toutes erreurs de l'Enchérisseur, en ce compris dans l'indication du numéro de Lot, du numéro de téléphone, ou de tous problèmes de communications et/ou de réception des courriers ou e-mails (téléphones occupés, lignes interrompues, portables, etc.).

L'Enchérisseur est conscient et assume les risques inhérents à ce procédé. Si deux ordres d'achat portent sur le même Lot pour le même montant, la préférence sera donnée à l'ordre arrivé en premier.

8. Juridictions compétentes

Tout litige sera de la compétence exclusive des Tribunaux de l'arrondissement judiciaire de Bruxelles, siégeant en langue française, selon le droit belge exclusivement.

Ordres d'achat

Les ordres d'achat doivent nous parvenir au plus tard le jour de la vente à 17h.

e-mail: ordres@millon-belgique.com

nom

prénom

adresse

n°

code postal

ville

adresse mail

téléphone

numéro de carte d'identité

Numéro

Description

Limite d'achat*

<input type="text"/>	<input type="text"/>	<input type="text"/>
<input type="text"/>	<input type="text"/>	<input type="text"/>
<input type="text"/>	<input type="text"/>	<input type="text"/>
<input type="text"/>	<input type="text"/>	<input type="text"/>
<input type="text"/>	<input type="text"/>	<input type="text"/>
<input type="text"/>	<input type="text"/>	<input type="text"/>
<input type="text"/>	<input type="text"/>	<input type="text"/>
<input type="text"/>	<input type="text"/>	<input type="text"/>
<input type="text"/>	<input type="text"/>	<input type="text"/>
<input type="text"/>	<input type="text"/>	<input type="text"/>
<input type="text"/>	<input type="text"/>	<input type="text"/>
<input type="text"/>	<input type="text"/>	<input type="text"/>
<input type="text"/>	<input type="text"/>	<input type="text"/>
<input type="text"/>	<input type="text"/>	<input type="text"/>
<input type="text"/>	<input type="text"/>	<input type="text"/>

Je certifie être majeur.

DATE & SIGNATURE :

* Les limites d'achat ne comprennent pas les frais.

Les ordres d'achat téléphoniques seront acceptés pour un montant d'estimation minimum de 500 euros.