



MILLON

BELGIQUE

COLLECTIONS BELGES &
LUXEMBOURGEOISES

Mercredi 7 décembre 2022 à 14h30

Bruxelles



Collections Belges & Luxembourgeoises

Tableaux & Objets d'art

—
Mercredi 7 décembre 2022

14h 30

—
Exposition

Du vendredi 2 au dimanche 4 décembre
de 11h à 18h

—
www.millon-belgique.com

Département Tableaux et objets d'art



**Administratrice
Spécialiste
en tableaux anciens**
Italia Mastromarino
italia@millon-belgique.com



**Responsable
Spécialiste en art moderne
et contemporain**
Mélissa Lafont
melissa@millon-belgique.com



**Consultant
en objets d'art**
Régis Baert

MILLON BELGIQUE
Avenue des Casernes, 39 B-1040 Bruxelles
Tel +32 (0)2 218 00 18
info@millon-belgique.com

Experts

Maxime Charron
Expert en art russe et souvenirs historiques

Serge Reynes
Expert en arts premiers

Anne-Sophie Joncoux-Pilorget
Experte en arts d'orient

Sommaire

OBJETS D'ART	p. 8
ARGENTERIE	p. 22
ICÔNES	p. 29
TABLEAUX ANCIENS	p. 30
ART MODERNE	p. 37
ARTS DÉCORATIFS	p. 78
ART CONTEMPORAIN	p. 82

Intégralité des lots et photos complémentaires sur millon-belgique.com

MILLON
BELGIQUE

MILLON

BELGIQUE

Directeur général

Arnaud de Partz
arnaud@millon-belgique.com

Administration

Hadrien Abbès
hadrien@millon-belgique.com

Logistique

Clément Brasseur

Huissier de Justice

Maître Thierry Van Diest

Commissaire priseur

Alexandre Millon

Photographies

Jean-Jacques Serol/Pépité Production
Arnaud des Cressonnières

Graphisme

EURL Steve Dutot

TABLEAUX & OBJETS D'ART

Mélissa Lafont
melissa@millon-belgique.com

Italia Mastromarino
italia@millon-belgique.com

BIJOUX, MONTRES

Maël Rossignon
mael@millon-belgique.com

BANDES DESSINÉES

Michaël Deneyer
michael@millon-belgique.com

ARTS D'ASIE

Italia Mastromarino
italia@millon-belgique.com

Agathe Stil
agathe@millon-belgique.com

MILLON Belgique

Avenue des Casernes, 39 B
1040 Bruxelles
Tel +32 (0)2 218 00 18
info@millon-belgique.com
www.millon-belgique.com



TVA BE 0891 455 833 | IBAN BE42 0682 4806 0854 | BIC GKCCBEBB

COLLECTIONS BELGES & LUXEMBOURGEOISES

Tableaux & Objets d'Art > Mercredi 7 décembre 2022 à 14h30

CONDITIONS DE VENTE

Les acheteurs paieront 26 % en sus des enchères et 2€ par lot. Pour les lots remportés via la plateforme DROUOTDIGITAL, l'acheteur devra s'acquitter d'une majoration du prix de 2% TTC. Un droit de suite de 4 % sera perçu en sus du montant d'adjudication sur les œuvres originales à partir de 2000€.

Nous vous invitons à prendre connaissance des conditions générales de vente détaillées mentionnées en fin de catalogue.

ORDRES D'ACHAT

Les ordres doivent nous parvenir au plus tard le jour de la vente à 12h.
Email : ordres@millon-belgique.com
Les ordres d'achat téléphoniques seront acceptés pour un montant d'estimation minimum de 300€.

Les ordres d'achat par téléphone sont acceptés à condition que l'enchérisseur soit preneur du ou des lots à hauteur de l'estimation basse.
S'il arrivait que l'enchérisseur ne soit pas joignable au moment du passage du lot, Millon Belgique pourra lui adjuger le lot au montant susmentionné.

DESCRIPTION DES LOTS

Pour obtenir une description plus précise des lots, n'hésitez pas à nous envoyer un email : melissa@millon-belgique.com.
Les photos de tous les lots peuvent être consultées sur notre site internet : www.millon-belgique.com.

PAYEMENT DES LOTS

- Carte de débit belge (BC/MC)
- Chèque certifié par une banque belge
- Espèces (max. 3.000€)
- Virement bancaire

EXPOSITION

Du vendredi 2 au dimanche 4 décembre de 11h à 18h
Expertises gratuites pendant les journées d'exposition

VENTE EN DIRECT SUR INTERNET

Vous pouvez enchérir en direct via internet (frais complémentaires de 2%)
L'inscription doit avoir lieu avant la vente
via le lien : www.drouotonline.com

DROUOT.com
Live

RETRAIT DES LOTS

- Pendant la vente
- Du jeudi 8 au mercredi 14 décembre
- Possibilité d'envoi via The Packenger, Mail Boxes ou via un transporteur indépendant

Les lots achetés à Bruxelles peuvent être acheminés vers Paris sur demande moyennant une participation de 10€ par bordereau d'achat : +32 (0)2 218 00 18
hadrien@millon-belgique.com

Notre bureau parisien :

19 rue Grange Batelière - 75009 Paris
Tél. +33 (0)1 48 00 99 44
service-client@millon.com

Responsable pour la Belgique :

Ludivine Pladepousaux
lpladepousaux@millon.com

**MILLON GARANTIT
L'AUTHENTICITÉ
DES ŒUVRES PRÉSENTÉES
À LA VENTE**

Dépôt légal : D/2022/13.545/07

Les dimensions sont données dans l'ordre Hauteur x Largeur x Profondeur ou Hauteur x Largeur

Les EXPERTS

MILLON Belgique

TABLEAUX & OBJETS D'ART



Mélissa Lafont

Spécialiste en tableaux
modernes et contemporains
Responsable



Italia Mastromarino

Spécialiste
en tableaux anciens



Olivier Bertrand

Expert en art belge



Régis Baert

Expert en
objets d'art classique



Maël Rossignon

Responsable



Dr. Céline Rose David

Experte en bijoux



Sébastien Delbar

Expert en montres



Daniel Berrous

Expert en philatélie
et documents anciens

BIJOUX, MONTRES & NUMISMATIQUE

PHILATELIE

ARTS D'ASIE



Italia Mastromarino

Responsable



Agathe Stil

Assistante



Régis Baert

Expert en arts d'Asie



Dominique Peene

Expert en arts d'Asie

BANDES DESSINÉES



Michaël Deneyer

Spécialiste
en bandes dessinées
Responsable



Arnaud de Partz

Expert en albums



Thierry Goossens

Expert en dessins
et originaux



Jean Michel

Expert en objets 3D

BACK OFFICE



Clément Brasseur

Logistique et maintenance



Hadrien Abbès

Administration - Comptabilité



Arnaud des Cressonnières

Photographe

Alexandre Millon
Commissaire-Priseur



CONTACT:

02/218.00.18

info@millon-belgique.com





1

1
-
Tête de vierge couronnée
en pierre
Travail français du
XIV^e siècle
Hauteur : 34 cm
(usures, érodée)
1500/2000€



2

2
-
Bas-relief en bois sculpté
et polychromé
La descente de croix
Travail du XVI^e siècle
28 x 32 cm
(petites usures)
1000/1500€



3

3
-
Souverain en chêne
sculpté et anciennement
polychromé
Travail français du
XVI^e siècle
Hauteur : 65 cm
(usures d'usage)
On y joint divers éléments
en bois.
800/1200€



4

4
-
Sainte Barbe en chêne
sculpté
Travail du XVI^e siècle
Hauteur : 80 cm
(usures)
600/800€

5
-
Sainte Anne en bois sculpté
et polychromé
Travail du XVII^e siècle
Hauteur : 57 cm
(manques aux pieds et
aux mains, anciennes
restaurations)
500/750€



5

6
-
Pieta en bois sculpté et
polychromé
Travail du XVII^e siècle
Hauteur : 49 cm
(usures d'usage)
500/750€



6

7
-
Pape en bois sculpté et
polychromé
Travail du XVII^e siècle
Hauteur : 75 cm
(crosse rapportée et
usures d'usage)
700/900€



7



8

8
-
Boîte à priser en argent
repoussé
Suzanne et les vieillards
Travail anglais du
XVIII^e siècle
Longueur : 7,5 cm
400/600 €



9

9
-
Pendule en bronze doré
*Femme et enfant à la
lecture*
Travail d'époque Charles X
Hauteur : 40 cm
300/400 €



10

10
-
Michel Victor ACIER
(1736-1799)
*Pallas Athéna et trois
angelots*
Rare groupe en porcelaine
de Meissen XVIII^e siècle
Modèle de Michel Victor
Acier
Marque aux épées croisées,
décor numéro 2
Hauteur : 21 cm
(petits accidents, coiffe
recollée et manque le
bâton)
1000/1500 €



11

11
-
Buste de gentilhomme
en porcelaine tendre
Tournai XVIII^e siècle
Socle postérieur en bois
doré
Hauteur totale : 36 cm
(deux fêles de cuisson
dans le dos et la nuque et
un léger éclat sur le col)
700/900 €

12
-
Plat en porcelaine
chantournée à cotes torsées
polychrome de Tournai à
décor floral et paysage
Travail du XVIII^e siècle
Diamètre : 31 cm
400/600 €



12

13
-
Assiette creuse
chantournée en porcelaine
polychrome de Tournai à
décor d'oiseaux imaginaires
Travail du XVIII^e siècle
Diamètre : 23,5 cm
(deux petits éclats sur le
talon)
400/600 €



13

14
-
Assiette creuse
chantournée en porcelaine
de Tournai à décor en
camaiëu vert de scène de
la récolte
Travail du XVIII^e siècle
Diamètre : 23,5 cm
300/450 €



14

15
-
Deux assiettes en porcelaine
de Tournai l'une à côtes
torsées et les deux
chantournées à décor
floral en bleu et or
Travail du XVIII^e siècle
Une marquée aux épées
croisées en bleu et l'autre
à l'or
Diamètre : 24 cm
300/450 €



15





16

16

-
Lot de cinq assiettes en
porcelaine polychrome de
Tournai à décor floral
Travail du XVIII^e siècle
Une marquée aux épées
croisées à l'or
Diamètre: de 22 cm à 24 cm
(petits éclats)

1000/1500 €



17

17

-
Deux plats en porcelaine
polychrome de Tournai à
décor d'oiseaux imaginaires
et paysage
Travail du XVIII^e siècle
Marque aux épées croisées
à l'or pour le plat rond
Longueur: 37,5 cm
Diamètre: 26 cm

150/250 €



18

18

-
Lot comprenant un plat et
une statue en faïence
polychrome
Travail du XVIII^e siècle
Hauteur: 19 cm
Diamètre: 23,5 cm

200/300 €



19

19

-
Lot comprenant cinq
assiettes, un pochon et sa
soucoupe en porcelaine de
Tournai
Deux assiettes de tir, deux
à décor floral et une
représentant Saint Georges
terrassant le dragon
Travail du XVIII^e siècle
Diamètres des assiettes:
23,5 cm

300/450 €



20

20

-
Lot de deux pots à tabac
en faïence XVIII^e siècle
" Tonca de St Omer "
et " Tabac de St Omer "
Hauteurs: 43 cm et 35 cm
(égrenures et éclats)

300/450 €



21

21

-
Tasse et soucoupe en
porcelaine polychrome de
Tournai à décor floral
Travail du XVIII^e siècle
Diamètre de la soucoupe:
13,5 cm

250/350 €



22

22
-
Importante coupe de style Louis XVI en porcelaine à décor de scène romantique dans le goût de Sèvres
Travail français de la fin du XIX^e siècle
Monture en bronze doré à décor de faunes et faunesses
Longueur : 60 cm

600/800€



23

23
-
Coffret en bronze doré et argenté à décor de couronne et têtes d'angelot, et plaque en porcelaine de Berlin à décor romantique
Travail allemand de la fin du XIX^e siècle
28 x 27 x 18 cm
(un bronze à refixer)

800/1200€



24

24
-
Groupe en porcelaine polychrome de Meissen représentant l'enlèvement d'Europe
D'après un modèle de J.J. Kandler
Travail allemand du XIX^e siècle
Marque aux épées croisées et numéroté en creux
Hauteur : 22 cm
(petits accidents)

300/500€



25

25
-
Plaque en faïence polychrome à décor de scène pastorale
Travail de Delft du XIX^e siècle
Marqué AKP
Hauteur : 40 cm
(un éclat à l'arrière)

200/300€

26
-
Grande boîte en porcelaine polychrome à décor en relief de scènes mythologiques
Travail italien vers 1900
Cerclages de bronze doré
Marque au "N couronné"
Longueur : 33 cm
(charnière à refixer)

400/600€



27
-
Paire de sujets en porcelaine à décor de personnages asiatiques portant des vases et formant lampe
Travail français de la fin du XIX^e siècle
Un portant une marque illisible
Socles en bronze
Hauteur : 37 cm
(éclat et ancienne restauration au bord supérieur du vase de l'homme)

600/800€



28
-
Paire de vases en porcelaine à décor en émaux polychrome de personnages sur fond bleu poudré, à l'imitation des porcelaines de Chine
Travail français de la fin du XIX^e siècle
Monture en bronze doré à décor de poissons, crabes et dragons
Hauteur : 43 cm
(fêles aux vases)

300/400€





30



29



31



32

29

-
Jembiya arabe
Péninsule arabe, début
du XX^e siècle
Poignard d'apparat à
poignée et le fourreau
recouvert d'argent à décor
raffiné de filigrane d'argent.
Présenté encadré sous
verre
L. du poignard : 21 cm
Cadre : 42,5 x 37,5 cm
(collé au velours)

Ce lot est décrit par
Madame Anne-Sophie
Joncoux-Pilorget

300/400 €

30

-
Pendule Borne en bronze à
double patine à décor de
dieu à la lyre, angelot et
masques
Travail d'époque Empire
Socle en marbre reposant
sur quatre pieds en bronze
Hauteur : 52 cm
(petits éclats au marbre)

500/750 €

31

-
D'après **CLODION**
(1738-1814)
*Bacchante allongée sur
une peau de lion*
Pendule en terre cuite
patinée
Signature "Clodion"
Longueur : 56 cm
(petit manque au
tambourin et petits éclats)

400/600 €

32

-
Console de milieu à
entretoises en bois sculpté
et polychromé de style
Louis XIV
Travail de la fin du
XIX^e siècle
Dessus de marbre griotte
80 x 85 x 45 cm

300/450 €

33

-
Ernest RANCOULET
(1842-1918)
Hercule, Athéna et Cerbère
Important bronze à patine
vert nuancé
Signé "Rancoulet"
Hauteur : 87 cm
(légères usures à la patine)

1000/1500 €

34

-
D'après
Jacques BOUSSEAU
(1681-1740)
Ulysse bandant son arc
Bronze à patine foncée
Signé et daté "J. Bousseau
1719"
Cadeau des officiers de
l'EOMT au lieutenant-
colonel Bero
Hauteur : 67 cm

1500/2000 €



33



34

35

-
Deux paires de bas-reliefs
en bronze à patine foncée
à décor à l'Antique
Travail du XIX^e siècle
Hauteurs : 30 cm et 35,5 cm
(un avec deux petits
accidents sur les bords)

400/600 €



35

36

-
Ecole belge XX^e siècle
Allégorie à la chouette
Sculpture en plâtre d'atelier
Monogrammé
Hauteur : 74 cm
(ancienne restauration au
socle, éclat à une aile de la
chouette)

1200/1500 €



36



38

37

-
D'après Michel-Ange
 (1475-1564)
Laurent de Médicis
 Bronze à patine vert foncé
 Signature "Michel Ange"
 Hauteur: 54 cm

250/350€



37

38

-
Jules DALOU
 (1838-1902)
La fraternité
 Haut-relief en bronze à patine foncée
 Signé "Dalou"
 Cachet de fondeur
 "Susse Frères Edition Paris"
 45 x 28 cm

2000/3000€

39

-
Emile PINEDO
 (1840-1916)
Arabe en marche
 Bronze à patine brun clair
 Signé "Pinedo"
 Cachet "Médaille d'argent
 Exposition Universelle 1889"
 Exposition des Beaux-Arts
 à Paris
 Hauteur: 64 cm

800/1200€

40

-
G. LICHTENBERG
 (XX)
Marchand d'esclave, 1922
 Bronze de Vienne
 Signé et daté
 "G. Lichtenberg 1922"
 Cachet en creux "Made In
 Austria"
 Sur socle de marbre
 Hauteur: 20,5 cm
 (usures à la patine, socle
 en marbre cassé recollé)

600/800€



41

41

-
 Lot comprenant douze
 petits animaux en bronze
 de Vienne
 Travail du XX^e siècle
 Hauteur: +/- 6 cm
 (certains usés à la patine)

600/800€

42

-
Antoine Louis BARYE
 (1796-1875)
Cerf de Virginie
 Bas-relief en bronze à patine foncée
 Signé "Barye"
 Fondeur F. Barbedienne
 15 x 9,5 cm

600/800€



42

43

-
Emmanuel VILLANIS
 (1858-1914)
Judith
 Bronze à double patine
 dorée et brun nuancé
 Signé "E. Villanis"
 Hauteur: 60 cm

1500/2000€

44

-
Ecole moderne, vers 1900
La buveuse de café
 Bronze à la cire perdue à patine foncée
 Sur socle de marbre vert
 Hauteur totale: 41 cm
 (un coin du socle cassé
 recollé)

400/600€



43



44



45

-
Bornéo, Kalimantan,
Grandes Iles de la Sonde,
Indonésie XX^e siècle
Échelle de la maison des
hommes en bois dur
sculptée et gravée du
masque protecteur *Bahau*,
destiné à écarter les
mauvais esprits et les non
initiés.
Hauteur : 209 cm

Ce lot est décrit par
Monsieur Serge Reynes

250/350 €

46

-
Lot de deux gobelets en
cristal marbré et doré à
décor de chinoiseries
Travail allemand vers 1900
Hauteurs : 12 cm et 13 cm
(un éclat)

400/600 €



46

47

-
Lot de deux gobelets en
cristal taillé et verre moulé,
coloré, doré et dégagé à
l'acide
Travail allemand vers 1900
Hauteurs : 14 cm et 15,5 cm

300/500 €



47

48

-
Lot de deux gobelets en
verre moulé, coloré et doré
Travail allemand vers 1900
Hauteurs : 13 cm et 17,5 cm

200/300 €



48

49

-
Lot de trois gobelets en
cristal taillé et verre moulé,
coloré, doré et peint
Travail allemand vers 1900
Hauteurs : de 11 cm à 12,5 cm

300/500 €



49

50

-
Lot de trois gobelets en
cristal taillé, coloré et peint
"Schubert Abend",
"chinoiseries"
et "personnages"
Travail allemand vers 1900
Hauteurs : de 12 cm à 14 cm

400/600 €



50



51
-
Drageoir quadripode chantourné en argent à décor de coquillages de style Louis XV
Travail liégeois du XVIII^e siècle
Maitre orfèvre Remy-Joseph RÉNIER, daté 1764
Longueur : 18 cm
Poids : 250 g
800/1200€



52
-
Lot comprenant une assiette volante et une coupe sur pieds en argent
Travail du XVIII^e siècle
Prises de fer, non poinçonnées, monogrammées NS et DGR
Diamètres : 20 cm et 14,5 cm
Poids : 400 g
500/750€



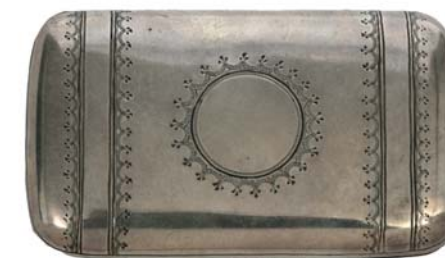
53
-
Drageoir quadripode chantourné en argent de style Louis XV
Travail de Bruxelles du XVIII^e siècle
Maitre orfèvre DFI, lettre date I
Longueur : 17,5 cm
Poids : 250 g
700/900€

54
-
Moutardier et deux salerons en argent et verre de couleur de style Empire à décor d'angelots musiciens sur des lions.
Travail liégeois du début du XIX^e siècle
Maitre orfèvre Guillaume Drion
Hauteurs : 6,5 cm et 9,5 cm
400/600€



54

55
-
Lot comprenant deux mains de Torah
Travail russe
Poinçons 84 zolotnik, datés 1878 et 1886
Longueurs : 23 cm et 24 cm
Poids : 183,3 g
700/900€



56

56
-
Étui à cigarettes en argent 84 zolotniks (875 millièmes) à décor gravé, s'ouvrant à charnière par un bouton poussoir.
Intérieur en vermeil
Moscou, 1895
Orfèvre : KNB en cyrillique, non répertorié
10 x 6 cm
Poids : 121,5 g
Ce lot est décrit par Monsieur Maxime Charron
200/300€



55



57

-
Paire de bougeoirs en argent
de style Louis XIV
Travail de Gand début du
XVIII^e siècle
Maître orfèvre
"IS couronné"
Hauteur : 20 cm
(un sans poinçon visible mais
avec prises de métal)

1000/1500€



58

-
Paire de bougeoirs en argent
de style Louis XV
Travail de Bruxelles 1762
Maître orfèvre illisible
Hauteur : 21,5 cm
(lestés)

400/600€



59

-
Paire de bougeoirs en argent
de style Louis XV
Travail de Bruxelles 1768
Maître orfèvre API
Hauteur : 26,5 cm
Poids : 700 g
(bobèches rapportées)

600/800€



60

-
Paire de bougeoirs à quatre
branches en argent 800/1000
à décor de palmettes
Travail de la fin du XIX^e siècle
Hauteur : 44,5 cm
Poids : 3350 g

1200/1500€



61

-
Service à café à trois pièces
en argent de style Empire
Travail de la première moitié
du XIX^e siècle
Hauteurs : de 22 cm à 35,5 cm
Poids brut : 2250 g
(léger enfoncement au pied
du sucrier)

600/800€

62

-
Service à café quatre pièces
en argent 830/1000 de style
Louis XV
Travail allemand du début du
XX^e siècle
Hauteur de la cafetière : 25 cm
Poids : 1450 g

500/700€





63

-
Verseuse tripode en argent de style Louis XV
Travail de Bruxelles 1780
Hauteur : 18,5 cm
Poids : 350 g

600/800€



64

-
Cafetière en argent de style Empire
Travail français du XIX^e siècle
Le bec verseur formé par une tête de dauphin et le frêtel en forme de sphinge
Longueur : 27 cm
Poids brut : 750 g

200/300€



65

-
Plat en argent de style Louis XV
Liège 1792
Maitre orfèvre "NB couronné"
Diamètre : 28 cm
Poids : 850 g

300/450€



66

-
Plat en argent repoussé à décor de coquilles et volutes
Travail Portugais du début du XX^e siècle
Diamètre : 36 cm
Poids : 850 g

300/500€

67

-
Partie de ménagère en argent de 57 pièces
Poids hors couteaux : 2000g

600/800€



67

68

-
Ménagère de couverts en métal argenté comprenant 193 pièces
Travail de la Maison Christofle
Modèle à la perle (usures d'usage)

600/800€



68

L'ensemble des lots de cette page sont décrits par Monsieur Maxime Charron



69
-
Série de 12 cuillères et 12 couteaux en argent gravé 800/1000
Travail de la fin du XIX^e siècle, de la Maison Hessenberg
Dans son coffret
200/300€



70
-
Lot comprenant une série de 12 couteaux, 12 cuillères et 12 fourchettes en argent 835/1000 de style Art Déco
Travail de la Maison Delheid, vers 1930
Poids hors couteaux: 1 800g
On y joint 12 petites cuillères en métal argenté
250/350€



71
-
Partie de ménagère de couverts en métal argenté et laque de Chine
Travail de la Maison Christofle
Modèle Talisman
Comprenant 18 pièces
150/200€

72
-
Rare icône de la Déisis
Tempera sur bois
Russie centrale, XVIII^e siècle
30 x 20 cm
Avec un certificat délivré par l'Association internationale de l'icône et des objets de culte à Bruxelles.
(légers manques et craquelures)
800/1200€



72

73
-
Icône de la Mère de Dieu de Kazan
Tempera et or sur bois
Russie centrale, fin du XVIII^e siècle
31,5 x 26 cm
Avec un certificat délivré par l'Association internationale de l'icône et des objets de culte à Bruxelles.
(légers manques)
600/800€



76

74
-
Icône de la Mère de Dieu aux Trois Mains
Tempera et or sur bois
Russie, fin du XVIII^e siècle
20 x 16,5 cm
Avec un certificat datant de 2001 délivré par l'Association internationale de l'icône et des objets de culte à Bruxelles.
(légers manques et usures)
300/500€



73



74

75
-
Icône de la Mère de Dieu de Kazan
Tempera sur bois, dans un oklad en métal argenté et doré à décor repoussé
Russie, seconde moitié du XIX^e siècle
23 x 19 cm
(usures et l'oklad fendu en partie haute)
200/300€

76
-
Notre-Dame du Perpétuel Secours
Huile et or sur bois
Italie, XIX^e siècle
28 x 22 cm
D'après l'œuvre originale de la fin du XV^e siècle, se trouvant dans l'église Saint-Matthieu à Rome, Via Merulana, selon l'étiquette en latin au dos, et datée du 18 juillet 1877.
Dans un cadre en bois doré.
800/1200€



75



77

-
Lot de trois enluminures
faisant partie de divers
manuscrits:
- Lettrine "a" historiée,
école du XIV^e siècle,
7,5 x 9 cm
- Jardin de rosiers, école du
XV^e siècle, 12 x 8,5 cm
- Apparition de la Vierge,
école du XVI^e siècle (?),
14,5 x 10,5 cm
Gouaches sur vélin
(petits accidents)

700/900€

78

-
**École anversoise,
début du XVII^e siècle**

Le Baptême du Christ
Huile sur panneau
76 x 55,5 cm
(accidents, restaurations)

Le tableau représente bien un moment intéressant de transition dans la peinture flamande, entre l'école maniériste, guidée par des artistes comme les Francken et la famille Floris, et la génération suivante de peintres, comme Rubens. Si dans l'arrière-plan avec les quatre personnages et les arbres on sent l'influence du passé, c'est surtout la figure de Saint Jean-Baptiste qui exprime la nouvelle conception d'espace et de mouvement typique du XVII^e siècle.

1200/1800€



79

-
**École flamande de la fin
du XVII^e siècle, d'après
Peter Paul RUBENS**

Vierge à l'enfant
Huile sur panneau parqueté
Un cachet à la cire rouge au
verso
68,5 x 51,5 cm
(accidents, restaurations)

L'œuvre est une reprise d'un tableau de Rubens et son atelier, actuellement en collection particulière (Lempertz, Cologne, 20 novembre 2021, lot 1540). L'étude de Christian Eder (2014) examine les différentes versions de ce sujet à la fois explorées par Rubens et par ses élèves. Dans notre tableau, il est probable qu'un repeint cache la couronne sur la tête de Marie, la qualifiant de "Mère de Dieu et Reine du Paradis" dans les versions les plus anciennes. Bibliographie: C. Eder, "Maria, Gottesmutter und Himmelskönigin. Ein wiederentdecktes Gemälde aus dem Spätwerk des Peter Paul Rubens", dans "Wallraf-Richartz-Jahrbuch", LXXV (2014), p. 229-252

1000/1500€



80

-
**Entourage de Pieter
LASTMAN**

(Amsterdam, 1583-1633)
*Alexandre couvrant de son
manteau le corps de Darius*
Huile sur toile rentoilée
126 x 164 cm
(accidents, restaurations)

Le sujet du tableau est tiré de l'histoire antique et il fait partie des moments iconiques de la vie d'Alexandre le Grand. Lors de la campagne en Perse, le roi Darius III est vaincu à la bataille d'Issos et, contraint à s'enfuir, il est assassiné par le général Nabarzanès et le satrape Bessos. Darius est retrouvé par un soldat macédonien agonisant dans

un chariot. La scène représentée sur cette toile nous montre Alexandre en train de couvrir de son manteau le corps de Darius. Le thème de la magnanimité et clémence du roi macédonien est très courant dans la peinture du XVII^e siècle. Malgré quelques incohérences archéologiques, par exemple le paysage loin d'être exotique et un drapeau pseudo romain, Alexandre suit l'iconographie traditionnelle et un détail en bas au premier plan avec un couvre-chef plumé nous rappelle que nous sommes en Orient.

4 000/6 000€



81

-
Atelier de Jan MIEL

(Beveren, 1599 - Turin, 1663)

Comédiens de la *Commedia dell'arte* sur une place italienne

Huile sur toile rentoilée

74 x 98,5 cm

(restaurations)

Un pèlerin de Saint-Jacques s'arrête auprès d'une fontaine sur la gauche du tableau, une vendeuse avec son panier vient de s'asseoir et la chèvre dort calmement sur la droite. Les acteurs de la *Commedia dell'arte* déclament leur spectacle face à un public populaire.

Les ruines et les palais donnant sur la *piazza*, ainsi que le ciel bleu, font penser à une ville italienne. L'artiste qui a exécuté cette scène de vie quotidienne devait sans doute avoir appris la leçon des peintres flamands et hollandais arrivés à Rome au XVII^e siècle, connus sous le nom de "Bamboccianti", spécialisés dans la représentation des aspects modestes de la vie. Comédiens, mendiants et fêtes populaires étaient les sujets de prédilection de Jan Miel et ses élèves et suiveurs, les protagonistes de compositions animées où le paysage urbain en est la scène.

4 000/6 000 €

82

-
École de l'Italie du nord,
fin du XVII^e siècle

La Sainte Famille avec

Saint Jean-Baptiste enfant

Huile sur cuivre

(accidents)

300/500 €



83

-
Vue de la ville de Liège au
XVII^e siècle avec trois
personnages et blasons

Eau-forte

23 x 31 cm (planche)

29 x 36 cm (feuille)

(quelques taches, traces
de papier collant dans les
coins)

100/120 €



84

-
École liégeoise du
XVIII^e siècle

Portrait de juriste

Huile sur toile rentoilée

Signature et datation

rehaussées : "Peint par

(...) Plumier 1736",

probablement de la famille

du peintre Théodore-

Edmond, mort en 1733

103,5 x 80,5 cm

(restaurations)

500/700 €





85

-
Scenographia systematis mundani Ptolemaici
 publiée dans Andreas Cellarius, *Harmonia macrocosmica seu Atlas universalis et novus...*,
 Amsterdam, Valk e Schenk, 1708

Eau-forte rehaussée à la gouache
 42,5 x 50,5 cm (planche)
 50 x 58,5 cm (feuille)

On y joint une gravure du XIX^e siècle rehaussée à la gouache : *Planisphaerium coeleste*, Augsburg, Tobias Conrad Lotter, avec annotations manuscrites sur la droite
 54 x 66 cm (feuille)
 (taches, pliures)

200/300€

86

-
École française du XVIII^e siècle

Loth et ses filles, étude
 Huile sur toile marouflée sur panneau
 Dans un beau cadre en bois et stuc doré
 23 x 30,5 cm
 (restaurations)

600/800€



87

-
Nicolaas RIEGEN
 (1827-1889)

Marine
 Huile sur toile
 Signé en bas à gauche : "N. Riegen"
 44 x 67 cm
 (petits manques dûs au frottement du cadre)

800/1200€

88

-
École moderne, dans le goût de la fin du XVI^e siècle

Portrait d'homme à la fraise
 Huile sur panneau
 34 x 23,5 cm
 (accidents, restaurations)

200/400€

89

-
École moderne, dans le goût du XVII^e siècle

Paysage d'hiver animé
 Porte une signature en bas à droite : "Frans Biliens"
 Huile sur panneau
 25 x 35 cm
 (accidents)

200/300€





90

-
D'après Robert LEFÈVRE
 (1755-1830)
*Sous-officier des guides du
 Maréchal Bernadotte*
 Huile sur toile
 86 x 67 cm (restaurations)

Le tableau reprend un portrait exécuté par Robert Lefèvre, reproduit sur la couverture d'un ancien magazine dédié à l'uniformologie (*Tradition. Armes, uniformes, figurines, octobre 1987, n° 9, dernière collocation connue pour l'original : Musée de l'Empéri, Salon-de-Provence, France*). Il représente un des maréchaux des logis de la compagnie des Guides du Maréchal Bernadotte, Gouverneur du Hanovre. Le jeune porte une pelisse bordée de renard et un colback de fourrure noire incliné sur le coté droit comme l'exige la mode de l'époque. Il domine avec son allure un joli paysage à l'arrière-plan, fantaisie ou rappel d'une campagne épique.

700/800 €



91

-
Charles H.D. BOLAND DE SPA (c.1850-?)
Famille de lions
 Huile sur toile
 Signé en bas à droite :
 "Charles Boland"
 75 x 108 cm

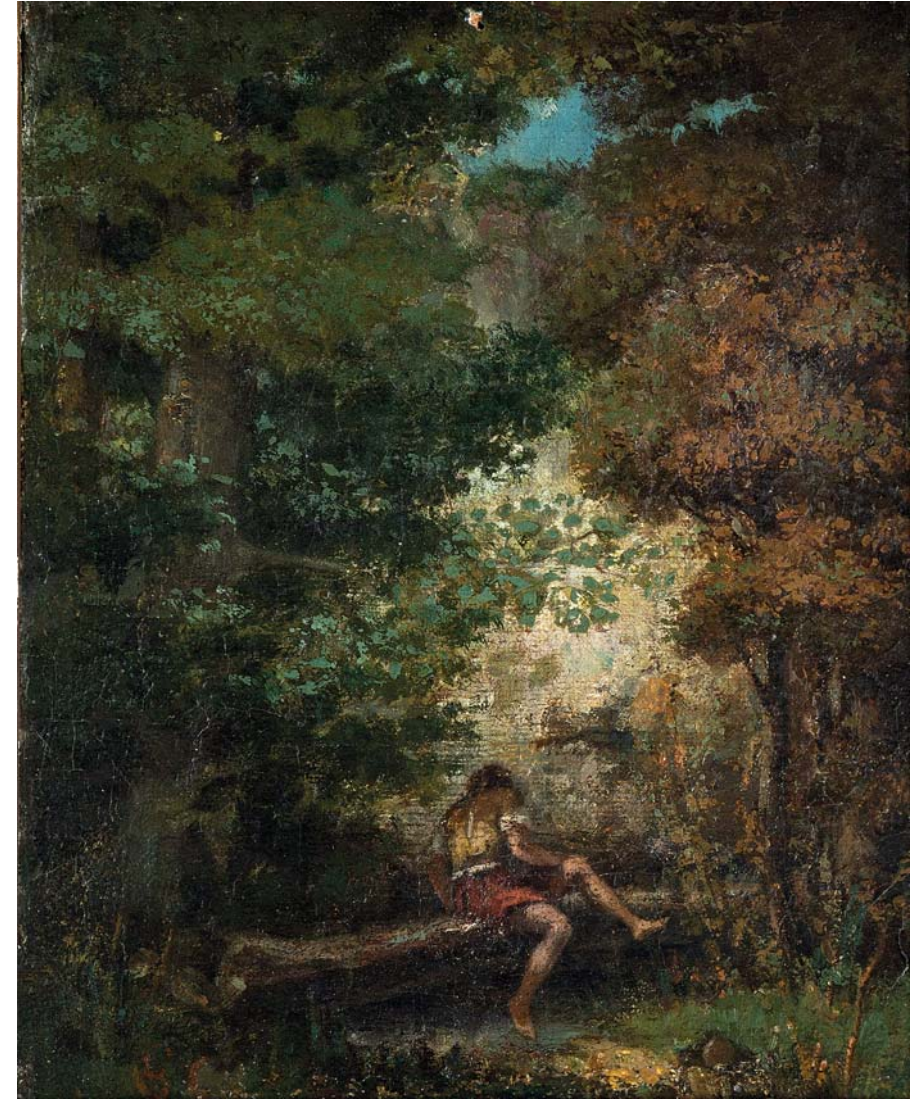
600/800 €



92

-
Marie Abraham ROSALBIN DE BUNCEY
 (1833-1891)
Labourage à Coucy (Aisne)
 Huile sur toile
 Signé et titré au dos du châssis : "Rosalbin Labourage à Coucy (Aisne)"
 65 x 97 cm (restaurations)

500/600 €



93

-
Gustave COURBET
 (1819-1877)
Personnage assis sur un tronc dans un sous-bois
 Huile sur toile marouflée sur carton
 Signé en bas à gauche du monogramme : "GC"
 24 x 19 cm
 (un petit accident dans la toile en partie haute)

Sera délivré à l'acheteur l'avis d'insertion de cette œuvre dans le catalogue raisonné de Gustave Courbet, délivré par le Comité Courbet le 15 mai 2022.

8 000/12 000 €



94

94

-
Julius LANGE (1817-1878)
Paysage, 1856
Huile sur papier maroufflé sur carton
Signé et daté en bas à gauche : "Julius Lange 1856"
Annoté au dos du carton : "Villa Navetta (Piemont)"
37,5 x 48 cm

1000/2000 €

95

-
Joseph BAIL (1862-1921)
Nature morte aux huîtres, 1879
Huile sur palette de peintre en bois
Signé et daté en haut à droite : "Bail Joseph 1879"
Longueur : 52 cm

1000/1500 €

96

-
Maurice HAGEMANS (1852-1917)
Vaches dans une clairière
Toile maroufflée sur panneau d'isorel
Signé en bas à gauche : "MHagemans"
51,5 x 100 cm

800/1200 €



95



96



97

97

-
Louis VAN ENGELEN (1856-1940)
L'Annonce aux bergers, circa 1880
Huile sur toile
Porte au dos un cachet de cire rouge partiellement lisible, très probablement celui de l'Académie Royale des Beaux-Arts d'Anvers
54 x 67 cm (accidents à la toile)
Provenance : Offert par la famille de l'artiste à l'actuel propriétaire

Cette œuvre semble être le projet que l'artiste entreprend en vue de remporter le Concours de Rome en 1880. Il réussit l'épreuve préparatoire en composition d'Histoire, mais le décès de son frère Joseph (qui mourut du typhus) l'empêche de terminer son œuvre et il échoue au concours. Nous supposons que ceci est la raison pour laquelle l'artiste n'a pas achevé ni signé notre toile.

2000/3 000 €

98

-
Jakob SMITS (1855/56-1928)
Ensemble comprenant quatre gravures à l'eau-forte
Dont une signée
6 x 9,5 cm pour le sujet (de la gravure signée)
(piques, papier insolé)

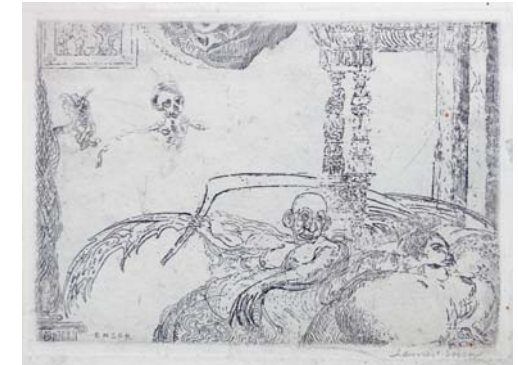
100/200 €



99

-
James ENSOR (1860-1949)
La Luxure, 1888
Eau-forte en noir sur papier
Signé au crayon
9 x 13,2 cm pour le sujet
16 x 25 cm pour le feuillet
Taevernier 59
(petites froissures et taches dans les marges)

1000/1500 €



100

-
James ENSOR (1860-1949)
Carnaval Ostende, 1931
Lithographie en couleurs
Signé dans la planche et cacheté du n° 262
Porte le timbre fiscal cacheté de la Ville d'Ostende Comité Officiel des Fêtes
41 x 29 cm pour le sujet
47 x 33 cm pour le feuillet
Taevernier 142
(papier légèrement jauni)

150/250 €



101

-
Henri Louis PERMEKE (1849-1912)
Le port d'Ostende
Huile sur toile
Signé en bas à gauche : "H L Permeke"
40 x 60 cm (restauration)

500/700 €





102

-
Constantin Emile MEUNIER
 (1831-1905)
Elégante pensive devant la Mer du Nord
 Huile sur panneau
 Signé en bas à droite :
 "C-tin Meunier"
 40 x 32 cm

1000/2000€

103

-
Guillaume VOGELS
 (1836-1896)
Le canal en hiver
 Huile sur toile
 Signé en bas à droite :
 "G. Vogels"
 Porte au dos du châssis
 une ancienne étiquette
 d'exposition, non identifiée
 50 x 65 cm
 (rentoilé)

Provenance : Galerie et
 Hotel des Ventes Gabriel,
 vente du 24 février 1955,
 lot n° 238

Exposition : Knokke-Heist,
 Sincfala, "Van het atelier
 naar de kust. Knocke &
 Heyst, 1880-1940", Museum
 van de Zwinstreek, 2012-2013

1000/2000€



104

-
Attribué à Louis ARTAN
 (1837-1890)
Barques de pêcheurs
 Huile sur toile
 Signé en bas à gauche :
 "ARTAN"
 Porte au dos une ancienne
 étiquette d'exposition
 27 x 46 cm

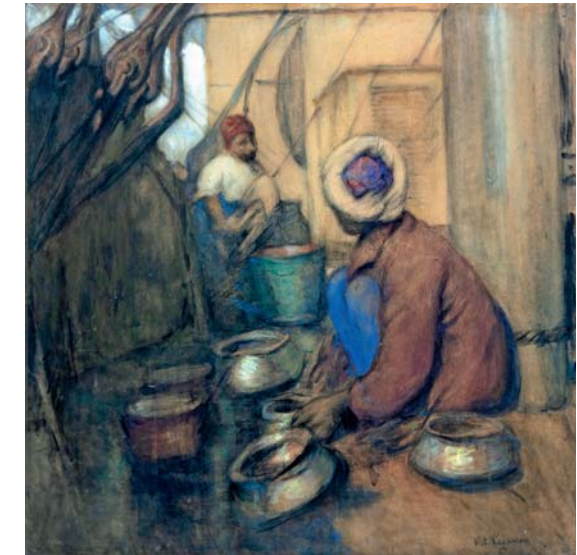
400/600€



105

-
Victor HAGEMAN
 (1868-1938)
Récuration à bord
 Aquarelle, gouache et fusain
 sur papier maroufflé sur toile
 Signé en bas à droite :
 "Vict. Hageman"
 Titré et contresigné au dos
 de l'ancien montage de
 l'encadrement
 65 x 65 cm

400/600€



106

-
Victor HAGEMAN
 (1868-1938)
 Ensemble comprenant
 deux œuvres :
Paysan
 Aquarelle et gouache sur
 papier
 62 x 53,5 cm (à vue)
Ouvriers
 Fusain et aquarelle sur
 papier
 75 x 84 cm
 (œuvre roulée, piqures et
 accidents)

300/400€



107

-
Victor HAGEMAN
 (1868-1938)
Germinal
 Huile sur carton
 Signé en bas à gauche :
 "Vict. Hageman"
 Titré et contresigné au dos
 79,5 x 64,5 cm
 On y joint :
Vue d'une ferme
 Aquarelle sur papier
 (œuvre double-face)
 48 x 67 cm

200/300€





108

108

-
Victor HAGEMAN
 (1868-1938)
Bouquet de fleurs
 Huile sur panneau
 Signé en bas à gauche :
 "Vict Hageman"
 Contresigné au dos du
 panneau
 55 x 59 cm
200/300€



109

109

-
Victor HAGEMAN
 (1868-1938)
L'Escaut à Bergen-op-Zoom,
 1893
 Huile sur toile
 Signé et daté en bas à
 gauche : "Victor Hageman
 1893"
 Titré, contresigné et daté
 au dos
 21 x 49 cm
 On y joint :
Lisière d'un bois
 Huile sur panneau
 24 x 16,5 cm
250/350€



110



111

110

-
Victor HAGEMAN
 (1868-1938)
Portrait de femme
 Pastel sur papier marouffé
 sur carton
 Signé en haut à droite :
 "Vict. Hageman"
 105 x 35 cm
400/600€

111

-
Victor HAGEMAN
 (1868-1938)
Portrait de femme juive
 Fusain sur papier
 Signé en haut à gauche :
 "Vict Hageman"
 46 x 37 cm
200/300€



112



114

112

-
Victor HAGEMAN
 (1868-1938)
Fillettes aux échasses
 Aquarelle et gouache sur
 papier
 67 x 47 cm à vue
200/300€

113

-
Victor HAGEMAN
 (1868-1938)
Grand-Place d'Anvers,
 1889
 Huile sur panneau
 Signé et daté en bas à
 gauche : "V.H 89"
 32,5 x 24 cm
200/300€



113



115

114

-
Louis TITZ (1859-1932)
Grand-Place à Bruxelles
Jour de la Ste Marie
 Huile sur toile
 Signé en bas à droite :
 "L. Titz"
 Titré et contresigné au
 dos de la toile
 80 x 60 cm
350/400€

115

-
Eugène BRœRMAN
 (1860-1932)
Femmes priant dans un
intérieur d'église
 Huile sur toile
 Traces de signature en
 bas à gauche :
 "Eug. Brœrman"
 90 x 50 cm
 (restauration, un léger
 soulèvement)
300/400€

116

-
François-Marie FIRMIN-GIRARD (1838-1921)

Une jeune artiste (à Charlieu), circa 1890

Huile sur toile

Signé en bas à gauche: "FIRMIN-GIRARD-"

56 x 40 cm

Cette œuvre sera incluse au catalogue raisonné actuellement en préparation par Monsieur Patrick Faucheur.

Nous le remercions pour les informations qu'il nous a aimablement communiquées au sujet de cette œuvre.

Ce tableau est à rapprocher de l'œuvre de Firmin-Girard intitulée *Une jeune artiste*, présenté au Salon de 1893 à Paris. Il s'agit du même sujet, capturé (on le devine) durant la même journée mais qui inclut à la scène une vieille femme derrière la jeune peintre en plein-air.

Louis Enault écrit en 1893 au sujet de ce tableau dans le catalogue de l'exposition "Paris Salon - Champs de Mars":

" Firmin-Girard, qui est un des heureux de ce monde, se trouve, du reste, dans les conditions les plus favorables pour jouir de ces douceurs du plein air, dont il ne prive jamais ses héroïnes. [...] Connaissez-vous rien de plus frais et de plus charmant que cette, peignant des fleurs, au milieu d'un jardin, où elle n'a que l'embaras du choix entre tant de modèles ?

Sa grand-mère la surveille ; son chat la contemple, et ses roses sont jalouses d'elle. "

5 000/7 000 €





117

-
Pierre BONNARD
 (1867-1947)
Le jardin public, circa 1910
 Crayon sur papier
 17,6 x 14 cm

Exposition: Laren (Pays-Bas),
 "Pierre Bonnard 1867-1947",
 Singer Museum, 1977 (cat.
 reproduit s.p, dimensions à
 vue)

3000/5000 €



118

-
Pierre BONNARD
 (1867-1947)
Le port Trouville, circa 1935
 Crayon sur papier
 12,5 x 16 cm

Exposition: Laren (Pays-Bas),
 "Pierre Bonnard 1867-1947",
 Singer Museum, 1977 (cat.
 reproduit s.p, dimensions à
 vue)

3000/5000 €



119

-
Pierre BONNARD
 (1867-1947)
Paysage du Midi, circa
 1940

Crayon sur papier
 Annoté au crayon au dos:
 "Midi"

Provenance: Galerie Kriegel
 (Antoine Sapiro), Paris
 (étiquette du transport au
 dos)
 12,4 x 16 cm

Exposition: Laren (Pays-Bas),
 "Pierre Bonnard 1867-1947",
 Singer Museum, 1977 (cat.
 reproduit s.p, titré "Paysage
 de Provence" et dimensions
 à vue)

3000/5000 €



120

-
André DAUCHEZ
 (1870-1948)

Bord de mer breton
 Huile sur toile
 Signé en bas à gauche:
 "André Dauchez"
 65 x 92 cm

2200/2800 €



121

-
**Attribué à Victor
 SIMONIN** (1877-1946)

*Nature morte aux fleurs et
 fruits*
 Huile sur toile
 61 x 70 cm

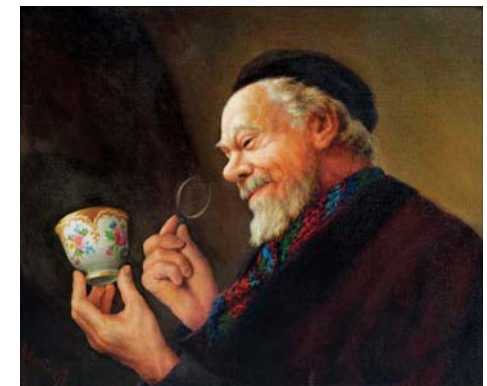
150/200 €

122

-
Alexis ZVETKOFF (XX)

Portrait de l'expert
 Huile sur toile
 Signé en bas à gauche:
 "A. Zvetkoff"
 50 x 60 cm
 (un petit saut de matière)

200/300 €





123

-
Francis SMITH (1881-1961)
Scène de procession au Portugal
 Huile sur toile
 Signé en bas à droite: "Francis Smith"
 50 x 60 cm
 (quelques petits manques)
6 000/8 000 €

124

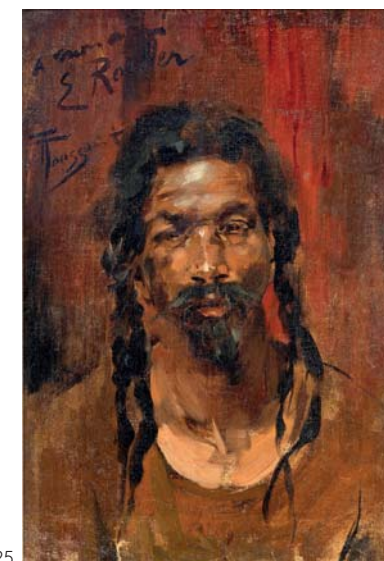
-
Fernand TOUSSAINT
 (1873-1955/56)
Élégante au chapeau et à l'ombrelle
 Huile sur toile marouflée sur carton
 Signé en bas à gauche: "FToussaint"
 35 x 26,5 cm
800/1200 €



124

125

-
Fernand TOUSSAINT
 (1873-1955/56)
Portrait d'homme berbère
 Huile sur isorel
 Signé et dédié en haut à gauche: "A mon ami E Rocher FToussaint"
 (dédié au peintre Ernest Rocher)
 55 x 38 cm
1000/2000 €



125

126

-
Georges LEMMEN
 (1865-1916)
Garçon au chevalet, 1909
 Crayon et crayon de couleurs sur papier
 Daté en haut à gauche
 Trace du cachet de l'artiste en bas à droite
 25 x 16 cm
400/600 €



126



127



128



129



130

127

-
Louis Joseph RECKELBUS
 (1864-1958)
La fontaine au petit faune
 Gouache sur carton
 Signé en bas à droite:
 "Reckelbus"
 Contresigné et titré au dos
 du carton
 57 x 76 cm
500/700€

128

-
Louis Joseph RECKELBUS
 (1864-1958)
Terrasse ensoleillée
 Gouache sur carton
 Signé en bas à gauche:
 "L Reckelbus"
 Contresigné et titré au dos
 du carton
 58 x 70 cm
500/700€

129

-
Louis Joseph RECKELBUS
 (1864-1958)
Vue de ferme animée
 Aquarelle et gouache sur
 trait de fusain
 Signé en bas à droite:
 "L Reckelbus"
 19 x 24,5 cm
200/300€

130

-
Louis Joseph RECKELBUS
 (1864-1958)
Vue de ferme
 Aquarelle sur trait de fusain
 sur papier (invitation
 d'exposition de Henri de
 Nolhac)
 Monogrammé en bas à
 droite: "LR"
 14 x 8,5 cm
200/300€



131

131

-
Louis Joseph RECKELBUS
 (1864-1958)
 Ensemble comprenant
 quatre croquis au crayon
 ou gouache sur papier
 Chacun signé ou
 monogrammé
 22,5 x 19 cm pour le plus
 grand
150/200€



132

132

-
Alfred T. BASTIEN
 (1873-1955)
Bouquet de fleurs
 Huile sur panneau
 Signé en bas à gauche:
 "Bastien"
 30 x 23,5 cm
200/300€

133

-
Alfred T. BASTIEN
 (1873-1955)
Forêt de Soignes
 Huile sur panneau
 Signé en bas à droite:
 "A BASTIEN"
 60 x 50 cm
600/800€



133



134

-
Cecil ALDIN (1870-1935)
To Brighton - To London
 Encre, aquarelle et gouache
 sur papier
 Signé en bas à gauche
 40,5 x 51 cm

300/500 €



136



137



138



139



135

-
Walter SAUER (1889-1927)
Femme au châle
 Technique mixte sur papier
 Signé et monogrammé en
 haut à droite: "SW WALTER
 SAUER"
 Porte au dos du montage
 de l'encadrement le cachet
 en rouge de l'artiste
 51 x 44 cm
 (papier insolé, écaillures
 dans l'arrière-plan, non-
 décadré de son
 encadrement d'origine)

1700/2000 €

136

-
Albert RATY (1889-1970)
Paysage
 Huile sur toile
 Signé en bas à gauche:
 "Alb RATY"
 73 x 92 cm
 (œuvre rentoilée)

1000/1500 €

138

-
Albert RATY (1889-1970)
Vue de Fermes
 Huile sur toile
 Signé en bas à droite:
 "Alb. Raty"
 24,5 x 33 cm

500/700 €

137

-
Albert RATY (1889-1970)
Vue de Ferme
 Huile sur toile
 Signé en bas à gauche:
 "Alb Raty"
 24 x 27 cm

500/700 €

139

-
Albert RATY (1889-1970)
Resteigne
 Huile sur toile
 Signé et daté en bas à
 gauche: "Alb Raty"
 Titré au dos de la toile
 38,2 x 46 cm

400/600 €

140

-
Albert RATY (1889-1970)
*Nature morte aux
 pommes*
 Huile sur toile
 Signé en bas à gauche:
 "Alb. Raty"
 45 x 50 cm

500/700 €



141



142



146



147



143



144



148



149

141

-
Charles WELLENS
(1889-1959)
Paysage
Huile sur toile
Signé en bas à gauche:
"Ch. Wellens"
40 x 50 cm
(trous de punaises inhérents
au travail de l'artiste)
300/400€



145

143

-
Max GOBIET (1895-1957)
Pont sur le Golnay
Salmchâteau, 1933
Huile sur toile
Signé et daté en bas à
gauche: "MAX GOBIET
1933"
Titre et daté au dos
61 x 66 cm
300/400€

144

-
Max GOBIET (1895-1957)
*Vue d'une maison
enneigée*, 1934
Huile sur toile
Signé et daté en bas à
gauche: "MAX Gobiet
1934"
49 x 55 cm
(restaurations)
300/400€

145

-
Max GOBIET (1895-1957)
*Vue d'un village
enneigée*, 1934
Huile sur toile
Signé et daté en bas à
gauche: "Max Gobiet 1934"
36 x 48 cm
200/300€

146

-
Marie HOWET
(1897-1984)
Le sentier
Aquarelle sur papier
Signé en bas à gauche:
"M. Howet"
27 x 37 cm à vue
100/150€



150

147

-
Marie HOWET
(1897-1984)
Vue d'une prairie
Aquarelle sur papier
Signé en bas à gauche:
"M. Howet"
23 x 33 cm à vue
100/150€

148

-
Marie HOWET
(1897-1984)
Les fleurs
Gouache sur papier
Signé en bas: "M. Howet"
23 x 33 cm à vue
100/150€

149

-
Marie HOWET
(1897-1984)
*Au Lac de Constance à
Lindau*
Huile sur toile marouflée
sur carton
Signé en bas à droite:
"M. Howet"
16 x 24 cm
100/150€

150

-
Marie HOWET
(1897-1984)
La Loire
Aquarelle sur papier
Signé en bas à droite:
"M. HOWET"
25,5 x 33 cm à vue
100/150€



151 Recto



Verso



152

152

-
Fernand VERHAEGEN
(1883-1975)
Carnaval à Mons
Pastel sur toile marouffée
sur carton
Signé en bas à droite :
"F. Verhaegen"
24 x 32 cm
300/400€



153



153

-
Fernand VERHAEGEN
(1883-1975)
La journée folle ; Gilles de Binche
Ensemble comprenant une
eau-forte et une gravure
sur bois
Chacune signée, titrée et
numérotée au crayon
95/200 et 5/50
44 x 40 cm et 24 x 28,5 cm
pour les sujets
(papiers insolés)
200/300€



154

151

-
Fernand VERHAEGEN
(1883-1975)
Chemin arboré
Huile sur toile à double face
Signé en bas à droite :
"F. Verhaegen"
70 x 80 cm
Au dos de la toile: *Le Doudou à Mons*
800/1200€

154

-
Fernand VERHAEGEN
(1883-1975)
Bouquet de dahlias
Huile sur toile
Signé en bas à droite :
"F. Verhaegen"
60 x 50 cm
400/600€



155

155

-
Henri RAMAH (1887-1947)
Femme assise
Huile sur panneau
Signé en bas à droite :
"Ramah"
68 x 48 cm

Provenance : acquis
directement auprès de
l'artiste par la famille de
l'actuel propriétaire.

600/800€



156

156

-
Louis THEVENET (1874-1930)
Vue d'intérieur, 1922
Huile sur toile
Signé et daté en bas à droite :
"L. THEVENET 1922"
60,5 x 75,5 cm

1100/1800€

157

-
Victor ABELOOS (1881-1965)
Nature morte à la Vierge
Huile sur toile à double
face (un paysage au dos)
Signé en bas à droite :
"V. Abeloos", annoté au
dos du châssis : "MORNING
MIST V. ABELOOS BRIDGE
NEAR CANTERBURY"
77 x 55 cm
Dans son cadre très
probablement d'origine.

200/300€



157

Edgard TYTGAT (1879-1957)

La flûte enchantée (De toverfluit), 1924

Huile sur toile

Signé et daté en bas à gauche: "Edgard Tytgat 1924" (avec trois anneaux entrelacés)

Titré, localisé, daté et contresigné au dos de la toile (suivi des trois anneaux entrelacés)

46 x 61 cm

Provenance :

- Ancienne collection J. Breckpot, Bruxelles
- Ancienne collection Charles Bernard (1875-1961), Bruxelles
- Collection particulière, Belgique (transmis par descendance)

Bibliographie :

- "Sélection", avril 1926, reproduit p.131
- "Sélection", cahier 4, 1928, reproduit p.72
- "Vers le vrai", Bruxelles, 16 mai 1934, reproduit
- Albert Dasnoy, *Edgar Tytgat Catalogue raisonné de son œuvre peint établi avec la collaboration de Madame Gisèle Ollinger-Zinque, Laconti*, Bruxelles, 1965, n°159 p.124, reproduit p.183

Expositions :

- Bruxelles, "Edgar Tytgat" Cercle Artistique et Littéraire, 1924 (cat. n°31)
- Anvers, "Art Contemporain: Salon 1927", Salle des fêtes, 1927
- Bruxelles, "L'Art vivant en Europe", Palais des Beaux-Arts, 1931 (cat. n°96)
- Paris, "L'art flamand, d'Ensor à Permeke", Musée de l'Orangerie, 1970, n°223 (cat. n°8, reproduit s.p)
- Gand, "Veertig kunstenaars rond Karel van de Woestijne: Karel van de Woestijne (1878-1929) en de kunst van zijn tijd", Museum voor Schone Kunsten, 1979 (cat. n°239, reproduit p.128)
- Bruxelles, "Edgar Tytgat évocation d'une vie", Musée Royaux des Beaux-Arts de Belgique, 1974 (cat. n°48 p.27, reproduit p.29)

On notera que la partie droite de cette œuvre a été reprise dans un dessin intitulé *Le flûtiste et son chien*, réalisé par l'artiste en 1926. On notera également qu'en 1924, Tytgat ajoute trois anneaux entrelacés à sa signature. C'est un signe de solidarité et d'union avec tous les artistes qui ont participé aux fêtes bruxelloises organisées par James Ensor en 1924 en hommage au peintre Bruegel. James Ensor le qualifiait de "pilier du monde, miracle de l'art flamand!" .

La conciliation de deux différentes façons de procéder dans la création artistique ne fut pas, comme l'expliqua A. Dasnoy dans l'étude qu'il consacra à E. Tytgat, chose facile pour l'artiste peintre: d'une part, la narration peut être subordonnée aux possibilités techniques; d'autre part, une technique discrète mais éprouvée peut être mise au service du sujet conté. Pourtant plus d'une fois Tytgat parvint à vaincre cette difficulté, comme dans ce tableau présentant certaines affinités avec le symbolisme. Il s'est créé un monde à lui, devenant spectacle parfois plein d'ambiguïté par la création artistique, mais d'où émanent la simplicité, la fraîcheur, l'innocence, qui sont celles d'un enfant.

Extrait de Paul Haesaerts, *L'art flamand d'Ensor à Permeke*, Musée de l'Orangerie Paris, Editions Fonds Mercator, 1970

40 000/60 000 €





159

-
Anto CARTE (1886-1954)

Confrontation du Christ à Pilate

Huile sur toile

Monogrammé en bas à droite (gratté à sec)

54 x 68 cm

(restaurations)

Un certificat des Amis d'Anto Carte émis le 30 mars 2022 sera remis à l'acquéreur.

On peut rapprocher cette œuvre d'un des 14 panneaux réalisés en 1939 par l'artiste et conservés en l'Eglise Notre-Dame de la Cambre et Saint-Philippe Néri (Ixelles), figurant Jésus condamné à mort par Pilate. En effet, notre œuvre est possiblement une étude préparatoire pour ce panneau du Chemin de Croix, mais à priori plutôt pour un premier projet.

En effet, le sujet est le même mais la composition est différente, le point de vue étant plus classique et solennelle pour notre toile que pour le projet final.

5 000/7 000 €

160

-
Philibert COCKX
(1879-1949)

Vue d'un village enneigé,
1946

Huile sur toile

Signé et daté en bas à droite: "Ph Cockx 1946"

Contresigné et daté au dos de la toile

80 x 100 cm

600/800 €



161

-
Philibert COCKX
(1879-1949)

Pêcheurs, 1941

Huile sur toile

Signé en bas à droite: "Ph. Cockx", contresigné et daté au dos de la toile

"Ph. Cockx 1941"

50 x 60 cm

Provenance: Ancienne collection Charles Bernard (1875-1961), Bruxelles

400/600 €



162

-
Floris JESPERS
(1889-1965)

Bord de mer

Huile sur panneau

Signé en bas à gauche: "Jespers"

60 x 80 cm

1500/2000 €





163

-
Armand G. G. JAMAR
 (1870-1946)
La vieille église de Knocke,
 1937
 Huile sur panneau
 Signé et daté en bas à gauche: "A.R. JAMAR"
 38 x 46 cm

200/300€



164

-
Anne Pierre DE KAT
 (1881-1968)
Chemin de halage en Flandre, 1936
 Huile sur toile
 Signé et daté en bas à gauche: "de Kat 1936"
 89 x 75 cm
 (un petit accident)

400/600€



165

-
Pierre Joseph DUTILLEU
 (1876-1960)
L'approche de l'orage (en Flandre)
 Huile sur toile
 Signé en bas à gauche: "Jef Dutilleu", titré au dos du châssis
 Porte au dos une ancienne étiquette d'exposition partiellement déchirée
 86 x 115 cm

200/300€

166

-
Albert SAVERYS
 (1886-1964)
Paysage enneigé au crépuscule
 Huile sur panneau
 Signé en bas à gauche: "Saverys"
 70 x 100 cm
 On y joint la monographie: Paul Huys, *Albert Saverys Een Kunstenaarsleven*, Lannoo Tielt en Bussum, 1983

4000/6000€



167

-
Albert SAVERYS
 (1886-1964)
Bouquet de fleurs
 Huile sur isorel
 Signé en bas à droite: "Saverys"
 93 x 111 cm

1000/1500€



168

-
Constant PERMEKE
 (1886-1952)
Buste de femme
 Huile sur toile
 Signé en bas à gauche: "Permeke"
 70 x 50 cm

Provenance:
 - Galerie Veranneman, Bruxelles (porte au dos l'étiquette)
 - Collection particulière, Bruxelles (transmis par descendance)

Un certificat de Monsieur Emiel Veranneman en date du 19 novembre 1983 sera remis à l'acquéreur.

3000/5000€



169

Gustave DE SMET (1877-1943)

La lys, circa 1930

Huile sur toile

Signé en bas à droite: "Gust. De Smet"

52 x 60 cm

Bibliographie:

- P.-G. Van Hecke & Emile Langui, *Gustave De Smet Sa vie et son œuvre*, Bruxelles 1945, n° 411
- Piet Boyens, *Gust. De Smet Chronique et Analyse de l'œuvre - Avec un catalogue raisonné et illustré peintures, dessins et œuvre graphique*, Fonds Mercator, 1989, Anvers, n° 860

Provenance:

- Galerie Le Centaure, Bruxelles, 1932
(probablement acquis par Charles Bernard à cette occasion)
- Ancienne collection Charles Bernard (1875-1961), Bruxelles
- Collection particulière, Belgique (transmis par descendance)

Expositions:

- Paris, "Gustave De Smet", Galerie de France, 1931
- Bruxelles, "Rétrospective Gustave de Smet", Palais des Beaux-Arts, 1936 (cat. n° 109)

5 000/7 000 €





170



171



172

170

-
Taf WALLET (1902-2001)
Nature morte au chou et gibier, 1941
Huile sur toile
Signé et daté en bas à droite: "TAF WALLET 41"
100 x 125 cm
(griffure, restauration)

300/400€

171

-
Juliette CAMBIER
(1879-1963)
Portrait de fillette, 1948
Huile sur toile
Signé et daté en bas à gauche: "Juliette Cambier 1948"
60 x 50 cm
Provenance: acquis directement auprès de l'artiste par la famille de l'actuel propriétaire

200/300€

172

-
Juliette CAMBIER
(1879-1963)
Bouquet de fleurs, 1948
Huile sur toile
Signé, daté et dédié en bas à gauche: "à ma petite amie Gisèle Juliette Cambier Août 1948"
40 x 30 cm

Provenance: acquis directement auprès de l'artiste par la famille de l'actuel propriétaire

150/200€

173

-
Juliette CAMBIER
(1879-1963)
Bouquet de fleurs
Huile sur toile
Signé en bas à gauche: "Juliette Cambier"
38 x 46 cm
Provenance: acquis directement auprès de l'artiste par la famille de l'actuel propriétaire (un petit trou dans la toile en bas à droite)

150/200€



174

174

-
D'après Constantin Émile MEUNIER (1831-1905)
Mineur
Bronze à patine foncée
Signé "C. Meunier"
Hauteur: 52 cm
(pioche à refixer)

500/700€

175

-
Edouard Marcel SANDOZ
(1881-1991)
Fennec
Bronze à patine argentée
Signé "ED.M.SANDOZ"
Cachet de fondeur et inscription Susse Frères éditions Paris, cire perdu
Hauteur: 19 cm
(usures à la patine)

4 000/6 000€



175

176

-
D'après Amedeo MODIGLIANI (1884-1920)
Tête de jeune femme à la frange
Bronze à patine foncée
Signé "Modigliani"
Cachet de fondeur "Cire perdue Valsuani"
Hauteur: 47 cm

3 000/4 000€



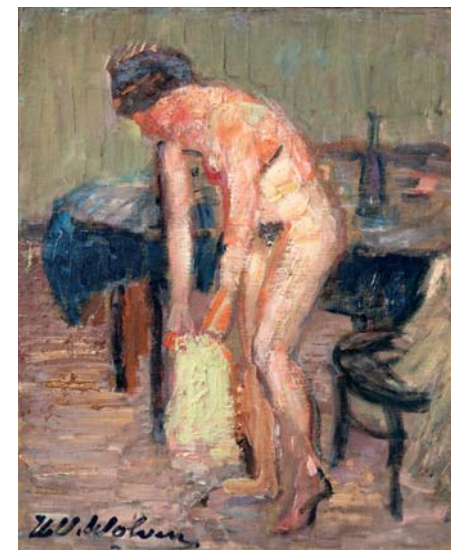
176



177

-
Henri Victor WOLVENS
 (1896-1977)
Bateau de pêche en mer grise
 Huile sur carton
 Signé en bas à droite :
 "H. V. Wolvens"
 34,5 x 50 cm
 (usures et taches)

600/800€



180



178

-
Henri Victor WOLVENS
 (1896-1977)
Le phare, 1952
 Huile sur isorel
 Signé en bas à gauche :
 "H V Wolvens" et daté en
 bas à droite
 Titré au dos
 50 x 40 cm

500/700€



181



182



179

-
Henri Victor WOLVENS
 (1896-1977)
 Ensemble comprenant 7
 dessins sur le thème de la
 mer
 Différentes techniques :
 encre, crayon, fusain,
 pastel, aquarelle
 Chaque dessin est signé,
 certains sont datés
 36 x 55 cm pour le plus
 grand
 (différents états)

500/700€

181

-
Henri Victor WOLVENS
 (1896-1977)
 Ensemble comprenant 16
 dessins sur le thème du nu
 Différentes techniques :
 encre, crayon, fusain,
 pastel, aquarelle
 12 dessins sont signés, 4
 portent le cachet d'atelier
 Certains sont datés
 36 x 27 cm pour le plus grand
 (différents états)

600/800€

180

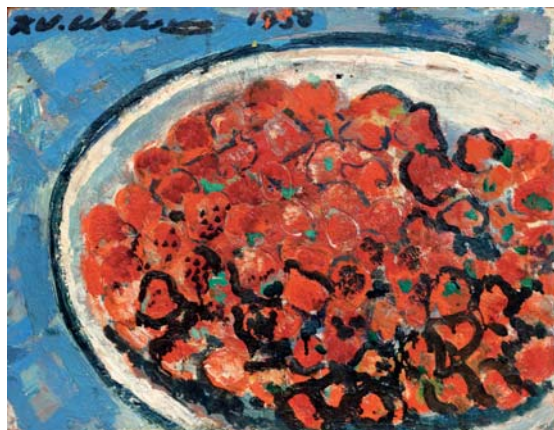
-
Henri Victor WOLVENS
 (1896-1977)
Nu dans l'atelier
 Huile sur toile
 Signé en bas à gauche :
 "H V Wolvens" et titre au
 dos du châssis
 60 x 50 cm
 (un petit enfoncement)

600/800€

182

-
Henri Victor WOLVENS
 (1896-1977)
 Ensemble comprenant 7
 dessins sur le thème du
 cirque et de la fête foraine
 Différentes techniques :
 encre, aquarelle, pastel
 gras
 Chaque dessin est signé
 27 x 21 cm pour le plus
 grand

500/700€



183

-
Henri Victor WOLVENS
 (1896-1977)
Nature morte aux fraises,
 1958
 Huile sur carton
 Signé et daté en haut à gauche: "H.V. Wolvens 1958"
 40 x 50 cm

600/800 €



184

-
Henri Victor WOLVENS
 (1896-1977)
Nature morte aux morceaux de viande, 1941
 Huile sur toile
 Signé en bas à droite: "H V Wolvens" et daté en bas à gauche
 50 x 60 cm
 (un accident et deux enfoncements)

400/600 €



185

-
Henri Victor WOLVENS
 (1896-1977)
Les roses de Paula, 1944
 Huile sur toile
 Signé en bas à droite: "H V Wolvens" et daté en bas à gauche
 Titré au dos du châssis
 60 x 50 cm

Exposition:
 Bruges, "Retrospectieve tentoonstelling Henri-Victor Wolvens", Stedelijk Museum voor schone kunsten (Groninge), 13 juin-12 juillet 1959 (cat. p.60, n°77, titré "Rozen-roses") (porte au dos l'étiquette d'exposition)

600/800 €



187



186

186

-
Henri Victor WOLVENS
 (1896-1977)
 Ensemble comprenant 8 dessins sur le thème des natures mortes et de la nature
 Différentes techniques: encre, crayon, fusain, pastel, aquarelle, gouache
 Chaque dessin est signé, certains sont datés
 27,5 x 36,5 cm pour le plus grand
 (différents états)

500/700 €



188

188

-
Henri Victor WOLVENS
 (1896-1977)
 Ensemble comprenant 18 dessins sur le thème de l'enfance
 Différentes techniques: encre, crayon, fusain, pastel gras, gouache
 Chaque dessin est signé, certains sont datés
 27 x 18 cm pour le plus grand
 (différents états)

300/500 €

187

-
Henri Victor WOLVENS
 (1896-1977)
Bébé au hochet, 1931
 Huile sur toile
 Signé en bas à droite: "H. V. Wolvens"
 Titré et daté au dos du châssis
 60 x 50 cm
 (accidents et restauration)

400/600 €



189

189

Henri Victor WOLVENS

(1896-1977)

Le pianiste de dos en blanc

Huile sur carton

Signé en bas à gauche :

"H V Wolvens"

50 x 40 cm

500/700€



191

191

Henri Victor WOLVENS

(1896-1977)

Ensemble comprenant 10
dessins sur le thème des
vues de villes et villages

Différentes techniques :
encre, crayon, fusain, pastel,
aquarelle, feutre, gouache
Chaque dessin est signé,
certains sont datés
34 x 53 cm pour le plus
grand
(différents états)

300/500€

192

Lucien DE MALEVILLE

(1881-1964)

*La Dordogne devant
Castelnaud*

Huile sur toile

Signé en bas à gauche :

"Lucien de Maleville"

38 x 46 cm

Nous remercions
l'Association Lucien de
Maleville qui nous a
aimablement confirmé
l'authenticité de cette
œuvre.

Elle figurera au catalogue
raisonné en ligne sous la
référence L_11_5_15.

800/1200€



193

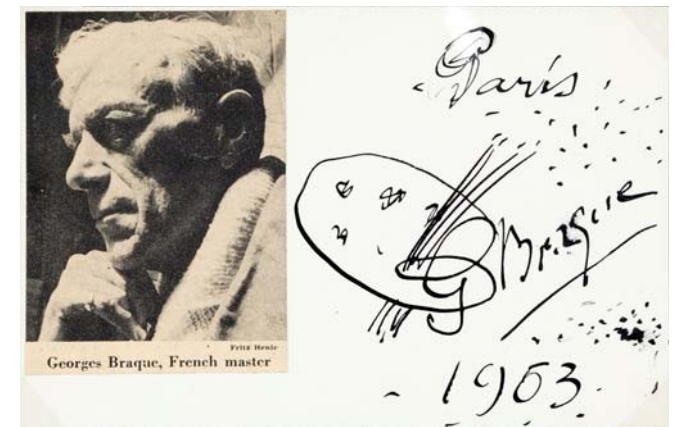
Georges BRAQUE

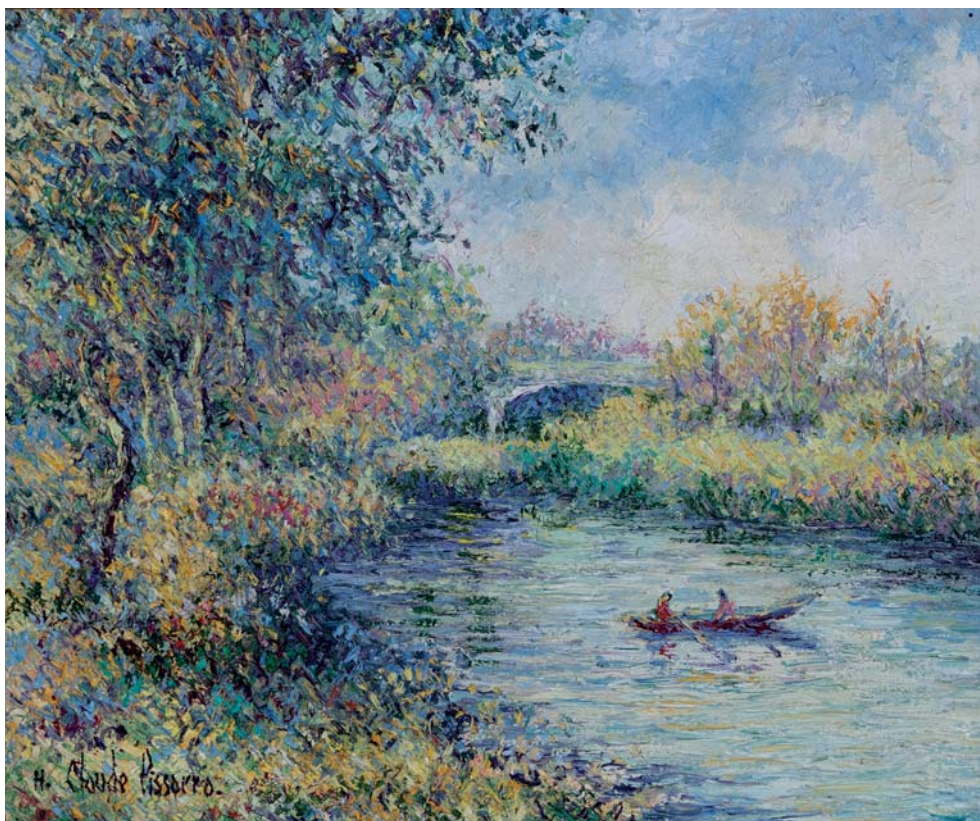
(1882-1963)

Dessin autographe
figurant une palette de
peintre et ses pinceaux
Encre de Chine sur papier
Signé, daté et localisé :
"Paris G Braque 1953"
9 x 13,8 cm

Provenance : Artecosa,
Bruxelles (acquis en 2012)

800/1200€





194

-
Hugues Claude PISSARRO (1935)
Le petit bras du Chapitre à Créteil
 Huile sur toile
 Signé en bas à gauche :
 "H. Claude Pissarro"
 Titré et contresigné au dos de la toile
 38 x 46 cm

5 000/7 000 €

195

-
Paul LEDUC (1876-1943)
A Villefranche/Mer
 Huile sur toile
 Signé en bas à droite :
 "Paul Leduc"
 Titré au dos de la toile
 46 x 38 cm

1000/1500 €



196

-
Leonor FINI (1907-1996)
- La Comtesse de Segur
Les petites filles modèles vues par Leonor Fini, 1973
 Portfolio comprenant 20 gravures au burin (dont une encadrée sous verre)
 Texte et gravure sur vélin d'arches
 Viglino Imprimeur
 Sous emboîtage en toile rouge et plats gaufrés dorés (60 x 45 x 7 cm)
 Exemplaire d'artiste (10 E.A.)
 Edition totale de 275 exemplaires

800/1200 €



197

-
Jean-Gabriel DOMERGUE
 (1889-1962)
Femmes nues au ballon
 Huile sur isorel
 Signé en bas à droite :
 "Jean Gabriel Domergue",
 et titré au dos
 55 x 46 cm
 Provenance: Sotheby's
 New York, vente du 20
 février 1997 (lot 51)

4 000/6 000 €





198

Roger SOMVILLE
(1923-2014)

Jeune taureau chargeant
Huile sur toile

Signé en haut à gauche:
"Somville"

Contresigné et titré au dos du châssis
Annoté au dos de la toile : *les verts les rouges ... et les noirs ... "exprimer les terribles passions humaines" Van Gogh. "Je commence par peindre une femme et cela fini[t] par un lion" Théodore Géricault*
Annoté au dos du châssis : *"je fonce" en hommage à Théodore Géricault et à Charles ... Charleroi 2*

150 x 280 cm

(restauration, petits manques)

Nous remercions Monsieur Marc Somville, fils de l'artiste, de nous avoir aimablement confirmé l'authenticité de cette œuvre

4 000/6 000 €

199

Roger SOMVILLE
(1923-2014)

Le jeu de boules, 1999
Encre de Chine, lavis et aquarelle sur papier
Signé et daté à droite:
"Somville 1999"
42 x 59 cm

Provenance : Galerie
St-Id'Art, Saint-Idesbald

Un certificat signé par
Somville sera remis à
l'acquéreur.
Nous remercions Monsieur
Marc Somville, fils de l'artiste,
de nous avoir aimablement
confirmé l'authenticité de
cette œuvre.

600/800 €



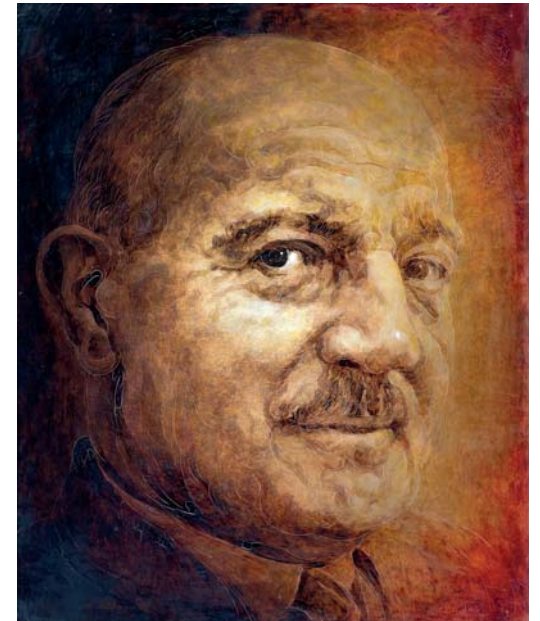
200

Félix DE BŒCK
(1898-1995)

Portrait du Dr. Théo De Nève,
1956

Huile sur isorel
Signé et daté en bas à
droite : "FELIX DE BŒCK
1956"
68 x 56 cm

800/1200 €



201

Marthe GUILLAIN
(1890-1974)

Paysage lacustre
Huile sur toile
Signé en bas à droite:
"guillain"
73 x 116 cm

300/500 €





202



203



204



205

202

-
Emile GALLÉ (1846-1904)
Pied de lampe en verre dégagé à l'acide à décor de vigne brun-vert sur fond orangé nuancé
Fixation en bronze au col pour l'abat-jour
Signé "Gallé"
Hauteur : 43,5 cm

700/900€

203

-
Emile GALLÉ (1846-1904)
Vase à long col en verre dégagé à l'acide à décor d'étang arboré foncé sur fond rouge orangé
Signé "Gallé"
Hauteur : 21 cm

300/450€

204

-
Emile GALLÉ (1846-1904)
Petit vase en verre dégagé à l'acide à décor de fleurs brun foncé sur fond orangé rouge
Signé "Gallé"
Hauteur : 6 cm

200/300€

205

-
Emile GALLÉ (1846-1904)
Petit vase en verre dégagé à l'acide à décor de fleurs brunes sur fond jaune
Signé "Gallé"
Hauteur : 7 cm

200/300€

206

-
Daum Nancy
Vase en verre dégagé à l'acide et émaillé à décor d'ancolies sur fond jaune orangé
Signé "Daum Nancy France" et Croix de Lorraine
Hauteur : 12 cm

700/900€



206



207

207

-
Daum Nancy
Vase en verre dégagé à l'acide à décor en grisaille de paysage avec moulin à vent et voiliers sur fond opalescent
Signé "Daum Nancy" et Croix de Lorraine
Hauteur : 10 cm

600/800€



208

208

-
Gabriel ARGY-ROUSSEAU (1885-1953)
Coupe en pâte de verre à décor de pétales
Signé "G. Argy-Rousseau"
Diamètre : 10 cm

500/700€

209

-
Paul NICOLAS (1875-1952)
dit **D'ARGENTAL**
Vase en verre dégagé à l'acide à décor floral mauve foncé sur fond orangé
Signé "D'argental" et Croix de Lorraine
Hauteur : 15 cm

150/200€



209



210

210

-
Val-Saint-Lambert
 Lot comprenant un vase en verre dégagé à l'acide à décor de voiliers sur fond rouge et une boîte en verre dégagé à l'acide à décor floral à l'imitation du bronze
 Monogrammés "VSL"
 Hauteur : 25 cm
 Diamètre : 12 cm

500/750 €



211

211

-
Val-Saint-Lambert
 Lot de deux vases Art Nouveau à long col en verre coloré
 Monogrammés à la base "VSL"
 Hauteurs : 31,5 cm et 38,5 cm
 (un col probablement recoupé)

400/600 €



212

212

-
Lalique France
 Lot de deux sujets en verre moulé
 "Coq" et "femme nue"
 Signés "Lalique France"
 Hauteurs : 20,5 cm et 13,5 cm

200/300 €



213

213

-
 Lot comprenant trois vases, une boîte, une coupe et une caille en verre moulé vert et translucide
 Travail de Bohême et la caille signée Lalique France
 Hauteur : de 7 cm à 22 cm
 (un éclat à un vase)

200/300 €



214



216

214

-
 Lot de quatre vases Art Déco en verre moulé
 Un signé Charles Catteau, deux monogrammés VSL pour Val-Saint-Lambert et un signé Vianne
 Hauteur : de 15 cm à 25 cm
 (petit égrenure au Vianne)

400/600 €

215

-
 Vase Art Déco en faïence de Bruxelles à décor de voilier stylisé
 Travail Belge de 1930
 Hauteur : 34,5 cm

100/150 €



216

216

-
 Lot comprenant trois agates dont une montée en lampe et une soclée
 Travail des années 1980
 Hauteur de la lampe : 62 cm

300/500 €

En 1970 la série Flowers de Warhol fut éditée pour la deuxième fois, et à 250 exemplaires, il s'agit de l'édition Factory. Toujours en 1970, les Flowers sont édités une troisième fois, en Belgique, il s'agit de l'édition Sunday B. Morning. Nos quatre œuvres sont issues de cette édition.

Le catalogue raisonné Andy Warhol Prints, décrit cette édition en détails et la qualifie de "unauthorized" (non-autorisée). En effet, Warhol donne les instructions et tous les éléments de production au Sunday B. Morning, puis il change d'avis pour des raisons encore mystérieuses. Mais cette production de sérigraphies fut lancée, au mécontentement de Warhol qui finalement profita de l'occasion pour, comme à son habitude, jouer avec les codes en signant quelques exemplaires ironiquement comme suit: "This is not by me. Andy Warhol"



217

-

Andy WARHOL (1928-1987)

Flowers, 1970

Sérigraphie en couleurs sur papier fort

Porte au dos les tampons à l'encre noire "published by Sunday B. Morning" et "fill in your own signature"

Numéroté 76/250

91,4 x 91,4 cm

Bibliographie: F. Feldman, J.Schellmann, C.Defendi, *Andy Warhol Prints, a catalogue raisonné, 1962-1987*, New York, 2015, n°II.68, p.213

5 000/7 000€



218

-

Andy WARHOL (1928-1987)

Flowers, 1970

Sérigraphie en couleurs sur papier fort

Porte au dos les tampons à l'encre noire "published by Sunday B. Morning" et "fill in your own signature"

Numéroté 76/250

91,4 x 91,4 cm

Bibliographie: F. Feldman, J.Schellmann, C.Defendi, *Andy Warhol Prints, a catalogue raisonné, 1962-1987*, New York, 2015, n°II.72, p.213

5 000/7 000€

"I always notice flowers"

Andy Warhol

219

-

Andy WARHOL (1928-1987)

Flowers, 1970

Sérigraphie en couleurs sur papier fort

Porte au dos les tampons à l'encre noire "published by Sunday B. Morning" et "fill in your own signature"

Numéroté 76/250

91,4 x 91,4 cm

Bibliographie: F. Feldman, J.Schellmann, C.Defendi, *Andy Warhol Prints, a catalogue raisonné, 1962-1987*, New York, 2015, n°II.65, p.213

5 000/7 000€



220

-

Andy WARHOL (1928-1987)

Flowers, 1970

Sérigraphie en couleurs sur papier fort

Porte au dos les tampons à l'encre noire "published by Sunday B. Morning" et "fill in your own signature"

Numéroté 76/250

91,4 x 91,4 cm

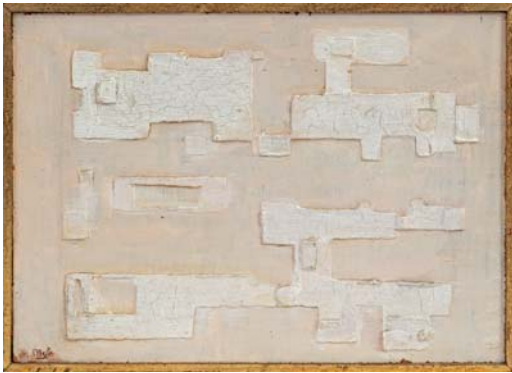
Bibliographie: F. Feldman, J.Schellmann, C.Defendi, *Andy Warhol Prints, a catalogue raisonné, 1962-1987*, New York, 2015, n°II.70, p.213

5 000/7 000€





221



222



223



224

221

-
Pol BURY (1922-2005)
Sans titre, 1952-53
Sérigraphie en couleurs
Signé au crayon et
numéroté 60/125
18,8 x 27,4 cm pour le sujet
20,8 x 29,7 cm pour le
feuillet
(marges insolées)

150/200€

222

-
René MELS (1909-1977)
Composition abstraite
Huile sur panneau
Signé en bas à gauche:
"R. MELS"
19,4 x 26,5 cm

300/400€

223

-
Raymond CONINCKX
dit **REM** (1904-1974)
Composition abstraite
Crayons de couleurs sur
papier
Signé en bas à droite:
"Rem"
42 x 29,5 cm

300/400€

224

-
Émile SOUPLY (1933-2013)
Sans titre, 1971
Sculpture en acier oxydé
Signé et numéroté 337
Édité à 400 exemplaires,
à l'occasion des 100 ans de
la Banque de Bruxelles
Hauteur: 12,5 cm

150/250€

225

-
Michel FRÈRE (1961-1999)
Sans Titre, 1992-93
Huile sur toile, dans un encadrement de l'artiste
Signé au dos de la toile des initiales "MF" et daté "92" et "1993"
145 x 173 cm

Provenance:

- Jean Bernier, Athènes
- Collection particulière (acquis auprès de Bernier en 1994)
- Collection particulière Luxembourg

Exposition:

- Athènes, Jean Bernier, " Michel Frère ", 1994, n° 3
- Charleroi, " Michel Frère/Peintures ", Palais des Beaux-Arts, 1995,
(cat.reproduit en couleurs p.35 et p.60)

15 000/20 000 €



226

-
CORNEILLE (1922-2010)

Paravent, 2000

Trois dessins à l'encre, fusain, aquarelle, gouache et collage sur fond lithographié sur papier fort

Les trois dessins montés en paravent sur trois panneaux sous plexiglas

Chacun signé et daté

146 x 38 cm (pour chaque feuille)

Dimensions totales du paravent : 150 x 163,5 cm

8 000/12 000 €



227

227

-
CORNEILLE (1922-2010)

Promenade, 1991

Lithographie en couleurs

Signé et daté au crayon,

numéroté 195/200

30 x 40 cm pour le sujet

500/700 €



228

228

-
CORNEILLE (1922-2010)

L'oiseau des songes, 1997

Lithographie en couleurs

Signé et daté au crayon,

numéroté 31/150

38 x 53,5 cm pour le sujet

600/800 €



Recto



Verso

229

229

-
Robert COMBAS (1957)

*Personnages et animaux /
Fleurs*, 2007

Acrylique sur disque vinyle,

dans sa caisse en plexiglas

Signé "Combas" et

numéroté 20/100

Edition Jacques Boulan

Diamètre : 29 cm

(37 x 36 cm pour la caisse)

800/1200 €

230

-
ZAO Wou-Ki (1921-2013)

Sans titre

Lithographie en couleurs

Signé et daté au crayon

en bas à droite : "Très

amicalement Françoise et

Zao Paris le 17/12 1999"

Dédicacé au crayon en bas

à gauche : "Pour Madame

Delplace Bonne Année

2000"

21 x 16 cm pour le sujet

Provenance : offert par Zao

Wou-Ki et son épouse

Françoise Marquet à

l'occasion du nouvel an

2000, puis transmis par

descendance à l'actuel

propriétaire.

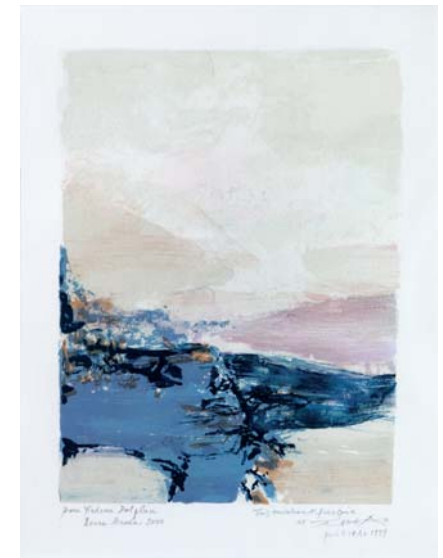
On y joint un courrier à en-

tête de Françoise Marquet

en date du 18 décembre

(1999)

1200/1800 €



230



231

-
Stefan DE JAEGER (1957)
Charles Jourdan I
 Collage de photos Polaroid
 Signé en bas à gauche :
 "De jaeger"
 77 x 100 cm
 1000/2000€



232

-
Georges COLLIGNON
 (1923-2002)
The great pretender, 1994
 Huile sur toile
 Signé en bas à gauche :
 "Collignon"
 Contresigné, daté et titré
 au dos de la toile
 200 x 100 cm
 1500/2500€

"Je préfère la bague au cœur
 que celle qui est mise au doigt".
 Chéri Samba



233

-
Chéri SAMBA (1956)
La bague au cœur, 2004
 Acrylique sur toile libre
 Signé et daté à droite : "Chéri SAMBA 2004"
 132 x 157 cm

Un certificat d'authenticité établi par l'artiste en 2007 sera remis à l'acquéreur.

8000/10 000€



234



236

234

-
Irénée DURIEZ (1950)
Nu féminin assis
Bronze à patine brune
Signé et numéroté 8/9
40 x 55 x 38 cm

Provenance : Gallery Rodin,
Knokke (Belgique)

2500/3500€



235

235

-
Richard ORLINSKI (1966)
Ours debout
Sculpture en résine blanche
Signé et numéroté 24/50
Hauteur : 40 cm

3000/5000€

236

-
Laurence JENKELL (1965)
Bonbon Belgique
Plexiglas thermoformé
Signé et numéroté 1/8
Hauteur : 88 cm
(socle inclus)

5000/8000€



237

-
Katrin FRIDRIKS (1974)
Sunny explosion, 2010
Acrylique sur toile
Titré, signé et daté au dos de la toile
150 x 150 cm

8000/12000€

Index des artistes

ABELOOS Victor	157	LANGE Julius	94
ACIER Michel Victor	10	LASTMAN Pieter (entourage de)	80
ALDIN Cecil	134	LEDUC Paul	195
ARGY-ROUSSEAU Gabriel	208	LEFÈVRE Robert (d'après)	90
ARTAN Louis (attribué à)	104	LEMMEN Georges	126
BAIL Joseph	95	LICHTENBERG G.	40
BARYE Antoine Louis	42	MELS René	222
BASTIEN Alfred T.	132.133	MEUNIER Constantin Emile	102
BOLAND DE SPA Charles H.D.	91	MEUNIER Constantin Émile (d'après)	174
BONNARD Pierre	117.118.119	Michel-Ange (d'après)	37
BOUSSEAU Jacques (d'après)	34	MIEL Jan (atelier de)	81
BRAQUE Georges	193	MODIGLIANI Amedeo (d'après)	176
BROERMAN Eugène	115	ORLINSKI Richard	235
BURY Pol	221	PERMEKE Constant	168
CAMBIER Juliette	171.172.173	PERMEKE Henri Louis	101
CARTE Anto	159	PINEDO Emile	39
CLODION Claude-Michel (d'après)	31	PISSARRO Hugues Claude	194
COCKX Philibert	160.161	RAMAH Henri	155
COLLIGNON Georges	232	RANCOULET Ernest	33
COMBAS Robert	229	RATY Albert	136 à 140
CORNEILLE	226.227.228	RECKELBUS Louis Joseph	127 à 131
COURBET Gustave	93	REM	223
D'ARGENTAL	209	RIEGEN Nicholaas	87
DALOU Jules	38	ROSALBIN DE BUNCEY Marie Abraham	92
DAUCHEZ André	120	RUBENS Peter Paul (d'après)	79
DE BOECK Félix	200	SAMBA Chéri	233
DE JAEGER Stefan	231	SANDOZ Edouard Marcel	175
DE KAT Anne Pierre	164	SAUER Walter	135
DE MALEVILLE Lucien	192	SAVERYS Albert	166.167
DE SMET Gustave	169	SIMONIN Victor (attribué à)	121
DOMERGUE Jean-Gabriel	197	SMITH Francis	123
DURIEZ Irénée	234	SMITS Jakob	98
DUTILLIEU Pierre Joseph	165	SOMVILLE Roger	198.199
ENSOR James	99.100	SOUPLY Émile	224
FINI Léonor	196	THEVENET Louis	156
FIRMIN-GIRARD François-Marie	116	TITZ Louis	114
FRERE Michel	225	TOUSSAINT Fernand	124.125
FRIDRIKS Katrin	237	TYTGAT Edgard	158
GALLÉ Emile	202 à 205	VAN ENGELEN Louis	97
GOBIET Max	143.144.145	VERHAEGEN Fernand	151 à 154
GUILLAIN Marthe	201	VILLANIS Emmanuel	43
HAGEMAN Victor	105 à 113	VOGELS Guillaume	103
HAGEMANS Maurice	96	WALLET Taf	170
HEINTZ Richard	142	WARHOL Andy	217 à 220
HOWET Marie	146 à 150	WELLENS Charles	141
JAMAR Armand G. G.	163	WOLVENS Henri Victor	177 à 191
JENKELL Laurence	236	ZAO Wou-Ki	230
JESPERS Floris	162	ZVETKOFF Alexis	122

ARTS D'ASIE

Mercredi 9 novembre - 11h00



Chine - Époque RÉPUBLIQUE - Haut. : 34 cm

DROUOT.com
Live



Catalogue en ligne : asi-auction.com & millon-belgique.com

Intégralité des lots et photos complémentaires sur millon-belgique.com

CONTACT

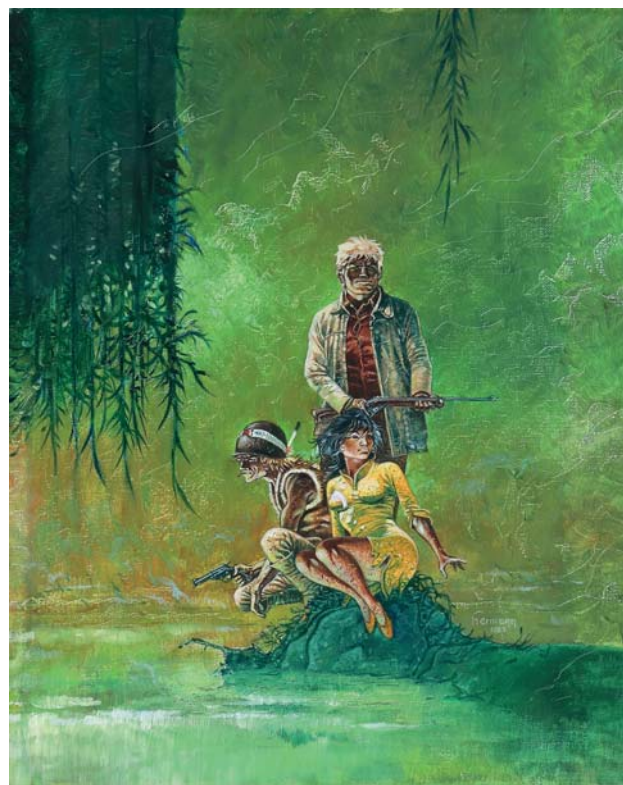
Italia MASTROMARINO - info@asi-auction.com
02/511.34.00 - www.asi-auction.com
EXPERT : Régis BAERT

EXPOSITION

Du samedi 5 au lundi 7 novembre de 11h à 18h
Avenue des Casernes, 39 b - 1040 Bruxelles
(parking)

ORIGINAUX - ALBUMS - OBJETS 3D

Dimanche 11 décembre - 11h00

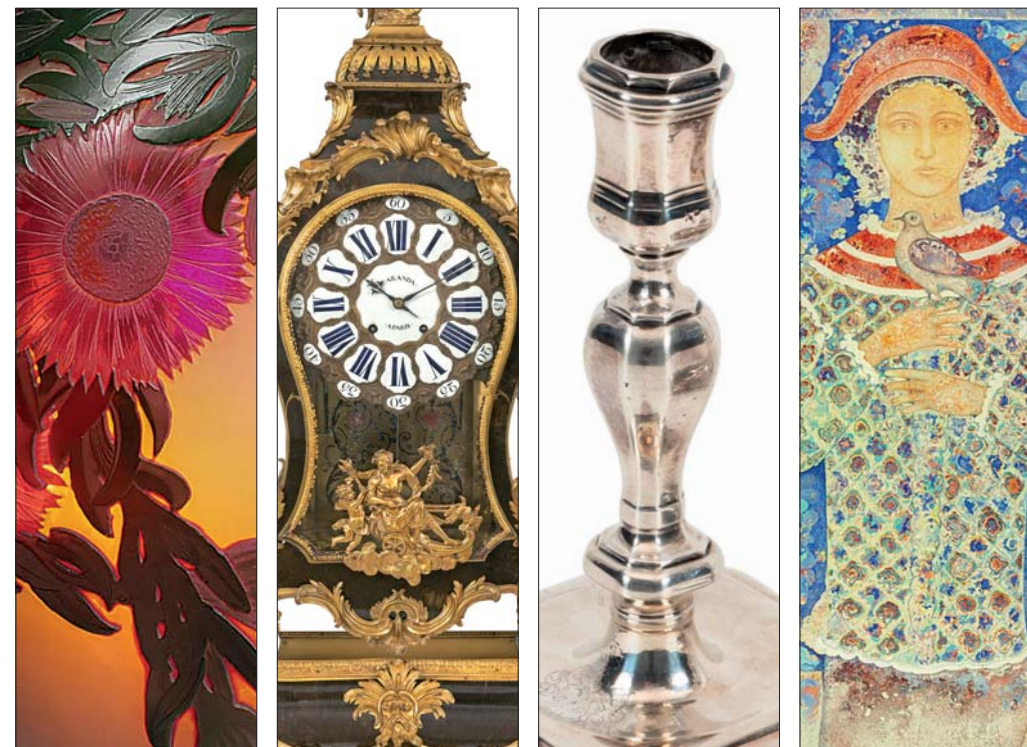


HERMANN

Jeremiah, Toile à l'acrylique sur châssis pour la couverture de l'épisode
"Les Eaux de colère"

TABLEAUX & OBJETS D'ART

Prochaine vente en préparation
MARS 2023



CONTACT

Michaël DENEYER
info@millon-belgique.com
02/218.00.18

EXPOSITION

Paris : Vendredi 2 décembre de 11h à 18h
3, rue Rossini - 75009 Paris
Bruxelles : Vendredi 9 de 11h à 19h et samedi 10 décembre de 11h à 18h
Av. des Casernes, 39 b - 1040 Bruxelles (parking)

CONTACT

Mélissa LAFONT
melissa@millon-belgique.com
02/218.00.18

ESTIMATIONS GRATUITES EN LIGNE
sur WWW.MILLON-BELGIQUE.COM
et à Bruxelles, Waterloo, Spa, Luxembourg

BIJOUX, PIERRES & NUMISMATIQUE

Trois ventes cataloguées, sept ventes online
et trois ventes de pierres d'exception par an



Broche Egyptomanie de 1925 représentant un scarabée entouré des symboles égyptiens hiéroglyphiques

DROUOT.com
Live



Estimations en ligne sur : WWW.MILLON-BELGIQUE.COM

CONTACT

Maël ROSSIGNON
mael@millon-belgique.com
02/218.00.18

EXPERTE BIJOUX

D^r Céline Rose DAVID
celine@millon-belgique.com

MONTRES & HORLOGERIE

Trois ventes cataloguées
et sept ventes online par an



Rolex - Submariner 5513
Mouvement mécanique, remontage automatique - Circa 1964

DROUOT.com
Live



Estimations en ligne sur : WWW.MILLON-BELGIQUE.COM

CONTACT

Maël ROSSIGNON
mael@millon-belgique.com
02/218.00.18

EXPERT HORLOGERIE

Sébastien DELBAR
sebastien@millon-belgique.com

Conditions générales de vente

L'entièreté des présentes conditions générales et de la charte vie privée (ci-après les « Conditions Générales ») sont consultables sur le Site Internet ainsi que téléchargeables et imprimables.

Chaque Enchérisseur et Acheteur reconnaît avoir pris connaissance des Conditions Générales et les avoir acceptées avant toute utilisation des services proposées par Millon Belgique dans le cadre des Ventes.

Les Conditions Générales sont les seules applicables et prévalent sur toute autre disposition.

1. Acheteur

L'Acheteur est l'Enchérisseur à qui le Lot est adjugé.

En cas de contestation, seul l'huissier de justice ou le commissaire-priseur présent peut décider de recrier le Lot. Leur décision est irrévocable et s'impose à tous, sans contestation possible.

Tout Acheteur est réputé, vis-à-vis de Millon Belgique, agir en son nom personnel, même pour les Lots qu'il aurait acquis en qualité de mandataire ou autrement.

L'Acheteur communiquera à Millon Belgique son nom, son adresse, son numéro de téléphone, son adresse e-mail et sa carte d'identité ou son passeport, de même que tout renseignement, notamment d'ordre bancaire, qui serait demandé par Millon Belgique.

L'Acheteur est censé accepter les Conditions Générales par le seul fait de son inscription et/ou sa participation à la vente.

2. Prix de vente et droit de suite

La vente est conclue directement entre le Vendeur et l'Acheteur selon le prix d'adjudication, majorée de 26 % TTC de frais et d'un droit de dossier de 2 € par Lot.

Conformément aux dispositions légales frappant d'un droit de suite les actes de reventes d'œuvres d'art originales dans le cas d'enchères publiques au bénéfice des auteurs des œuvres vendues, il sera dû par l'Acheteur en sus du prix de vente, hors taxes, un droit de suite et pour autant que l'adjudication soit égale ou supérieure à 2.000 €. Le droit de suite est dégressif ; il est notamment de 4 % pour la tranche du prix de vente jusqu'à 50.000 €. Le montant du droit est fixé par le législateur et rappelé par l'huissier de justice à chaque Vente.

S'il apparaît qu'un droit de suite n'a pas été comptabilisé alors qu'il est dû à l'auteur, l'Acheteur règle ce droit de suite à première demande par l'intermédiaire de Millon Belgique et décharge Millon Belgique de toute responsabilité et réclamation à cet égard.

3. Paiement, facturation et TVA

Dès l'adjudication du Lot à un Acheteur, les risques lui sont transférés et il est tenu de payer le prix d'adjudication, majoré des frais, droit de dossier et droit de suite tels qu'indiqués ci-dessus.

Millon Belgique accepte les paiements en espèces dans le respect de la réglementation en vigueur, les virements, les chèques certifiés par une banque belge, ainsi que certains paiements électroniques.

Toute demande de facturation doit être faite au plus tard dans les huit jours ouvrables suivant la date d'adjudication.

Millon Belgique travaillant sous le régime particulier d'imposition de la marge bénéficiaire applicable aux biens d'occasion, aux objets d'art, de collection ou d'antiquité, la TVA, incluse dans le prix de vente des biens, n'est pas déductible par l'Acheteur.

4. Retraits des Lots

Les Lots devront être enlevés par l'Acheteur, après le paiement complet, soit pendant la vente, soit au plus tard dans les 5 jours ouvrables suivant l'adjudication et sur rendez-vous.

A la demande expresse et écrite de l'Acheteur, les Lots achetés pourront faire l'objet d'un envoi par un transporteur agréé aux frais et risques exclusifs de l'Acheteur.

5. Non-paiement ou non retrait des Lots

En cas de non-paiement intégral du Lot et/ou d'enlèvement dans le délai fixé, l'Acheteur sera redevable, de plein droit et sans mise en demeure préalable, d'un intérêt de retard de 1 % par mois, à dater du cinquième jour suivant l'adjudication et le montant total de la facture sera majoré de 15 % (avec un minimum de 150 €) à titre de clause forfaitaire pénale.

Tout Lot non enlevé dans le délai fixé sera en outre entreposé aux frais (2 € par jour/par Lot) et aux risques de l'Acheteur. Millon Belgique ne pourra être tenu responsable d'aucune perte et/ou dommage encourus, pour quelque cause que ce soit. Durant le délai s'écoulant entre la vente et le retrait des Lots, Millon Belgique s'engage uniquement à conserver les Lots en bon père de famille. Le transport des Lots est à charge de l'Acheteur et Millon Belgique n'est pas responsable des dégâts ou dommages qui se produiraient lors du stockage, de l'emballage, de la manutention ou du transport des Lots achetés. En outre, Millon Belgique est autorisé à prendre, selon son libre choix, sous réserve de tous autres droits et actions, après mise en demeure recommandée, l'une ou l'autre des mesures suivantes :

- exécution forcée de la vente, tous frais notamment d'entreposage aux frais de l'Acheteur ;
- résolution de la vente aux torts de l'Acheteur, tous frais et dommages et intérêts à charge de l'Acheteur défaillant ;
- remise en vente, aux enchères ou non, tout déficit par rapport à la première vente étant à charge exclusive de l'Acheteur défaillant, de même que tous les frais inhérents à la revente.

6. Description des lots

Millon Belgique garantit l'authenticité des œuvres vendues jusqu'à 5 ans après la vente.

Les Lots seront mis en vente tels quels, avec leurs imperfections, leurs défauts et leurs erreurs éventuelles de description. Millon Belgique ne peut en aucun cas être tenu responsable des descriptions et estimations contenues dans les catalogues, celles-ci étant purement indicatives, en ce compris la table des états proposée par Millon Belgique. Il en va de même en ce qui concerne les précisions concernant, la signature, la date, la provenance, l'origine et l'état des Lots.

Les Acheteurs, professionnels ou non, ont le loisir de visualiser et d'expertiser tout Lot et/ou de demander toute information à son sujet avant la vente et lors de l'exposition de celui-ci.

L'Enchérisseur se fera sa propre opinion sur le Lot et il ne sera admis aucune réclamation, de quelque nature qu'elle soit, même si elle a pour objet la description, l'estimation, le contenu, ou l'état des Lots dans le catalogue ou sur le Site Internet une fois l'adjudication prononcée.

Les photos présentées dans les catalogues ou sur le Site Internet ne sont pas contractuelles et sont purement informatives.

En tout état de cause, Millon Belgique ne pourra être tenu responsable des dommages qu'à concurrence de la somme des commissions effectivement perçues par Millon Belgique à charge du Vendeur et de l'Acheteur.

7. Ordres d'achat et enchères téléphoniques

L'Enchérisseur peut donner des ordres d'achat et participer aux enchères par téléphone (pour les Ventes Cataloguées). Dans ce dernier cas, l'Enchérisseur devra confirmer sa participation à la vente par lettre ou par e-mail, communiquer son identité, et tous renseignements qui seraient demandés par Millon Belgique. Celle-ci se réserve notamment le droit de demander des références bancaires.

Millon Belgique ne pourra être tenu responsable de toutes erreurs de l'Enchérisseur, en ce compris dans l'indication du numéro de Lot, du numéro de téléphone, ou de tous problèmes de communications et/ou de réception des courriers ou e-mails (téléphones occupés, lignes interrompues, portables, etc.).

L'Enchérisseur est conscient et assume les risques inhérents à ce procédé. Si deux ordres d'achat portent sur le même Lot pour le même montant, la préférence sera donnée à l'ordre arrivé en premier.

Les ordres d'achat par téléphone sont acceptés à condition que l'enchérisseur soit preneur du ou des lots à hauteur de l'estimation basse.

S'il arrivait que l'enchérisseur ne soit pas joignable au moment du passage du lot, Millon Belgique pourra lui adjudger le lot au montant susmentionné.

8. Juridictions compétentes

Tout litige sera de la compétence exclusive des Tribunaux de l'arrondissement judiciaire de Bruxelles, siégeant en langue française, selon le droit belge exclusivement.





MILLON

BELGIQUE

Av. des Casernes 39 B - 1040 Bruxelles

+32 (0)2 218 00 18

millon-belgique.com